

Hà Nội, ngày 28 tháng 3 năm 2017

**CÔNG BỐ THÔNG TIN TRÊN CÔNG THÔNG TIN ĐIỆN TỬ CỦA
ỦY BAN CHỨNG KHOÁN NHÀ NƯỚC VÀ SGĐCK TPHCM**

Kính gửi: - Ủy ban Chứng khoán Nhà Nước
- Sở Giao dịch Chứng khoán TP HCM

Công ty: **CÔNG TY CỔ PHẦN LILAMA10**

Mã chứng khoán: **L10**

Địa chỉ trụ sở chính: Tòa nhà Lilama 10, Phố Tố Hữu, Phường Trung Văn, Quận Nam Từ Liêm, Thành phố Hà nội.

Điện thoại: 04 38649584 Fax: 04 38649581

Người thực hiện công bố thông tin: **Trịnh Ngọc Tuấn Hùng**

Địa chỉ: Tòa nhà Lilama 10, Phố Tố Hữu, Phường Trung Văn, Quận Nam Từ Liêm, Thành phố Hà nội.

Điện thoại (di động, cơ quan, nhà riêng): 04/3 8649586 Fax: 04 38649581

Loại thông tin công bố 24 giờ 72 giờ bất thường theo yêu cầu định kỳ:

Nội dung công bố thông tin: Thông báo mời họp Đại hội đồng cổ đông thường niên năm 2017 cụ thể như sau:

1. Thời gian họp: 08h30, thứ bảy ngày 15 tháng 04 năm 2017

2. Địa điểm họp: Hội trường tầng 16 - Tòa nhà Lilama 10, Phố Tố Hữu, phường Trung Văn, Quận Nam Từ Liêm, Thành phố Hà Nội.

Toàn bộ tài liệu họp Đại hội đồng cổ đông thường niên 2017 bao gồm: Thông báo mời họp, mẫu giấy xác nhận tham dự hoặc ủy quyền dự họp, chương trình họp, hồ sơ ứng cử, đề cử ứng viên Hội đồng quản trị, Ban kiểm soát nhiệm kỳ III (2017-2022), các tài liệu thảo luận làm cơ sở thông qua Đại hội đối với từng vấn đề trong chương trình họp. Thông tin này sẽ được công bố trên trang thông tin điện tử của Công ty vào ngày 28/4/2017 tại địa chỉ website: www.lilama10.com.vn;

Chúng tôi xin cam kết các thông tin công bố trên đây là đúng sự thật và hoàn toàn chịu trách nhiệm trước pháp luật về nội dung các thông tin đã công bố (*Đính kèm thông báo mời họp Đại hội đồng cổ đông thường niên năm 2017*).

Nơi nhận:

- Như trên;

- Lưu Lilama 10.

Người được ủy quyền công bố thông tin
(Ký, ghi rõ họ tên, chức vụ, đóng dấu)



KẾ TOÁN TRƯỞNG

Trịnh Ngọc Tuấn Hùng



LILAMA10, JSC

TỔNG CÔNG TY LẬP MÁY VIỆT NAM -CTCP (LILAMA CORPORATION)

CÔNG TY CỔ PHẦN LILAMA 10 (LILAMA 10, JSC)

Trụ sở: Toà nhà Lilama10 - Phố Tố Hữu - Phường Trung
Văn Quận Nam Từ Liêm - Thành phố Hà Nội.

Tel : 04.38.649.584

Fax: 04.38.649.581

Email: info@lilama10.com

ISO 9001:2008

OHSAS18001:2007

ASME - "S";"U"

www.lilama10.com

www.lilama10.com.vn

Số: 20 /LILAMA10/HĐQT

Hà Nội, ngày 28 tháng 3 năm 2017

THÔNG BÁO MỜI HỌP ĐẠI HỘI ĐỒNG CỔ ĐÔNG THƯỜNG NIÊN NĂM 2017

Kính gửi: Quý Cổ đông Công ty cổ phần Lilama 10 (MCK: L10)

Hội đồng quản trị Công ty cổ phần LILAMA 10 trân trọng kính mời Quý cổ đông đến tham dự Đại hội đồng cổ đông thường niên năm 2017 được tổ chức như sau:

- 1- Địa điểm tổ chức: Hội trường tầng 16 - Toà nhà Lilama10
(Phố Tố Hữu, Phường Trung Văn, Quận Nam Từ Liêm, TP. Hà Nội).
- 2- Thời gian: **08 giờ 30 phút, ngày 15 tháng 4 năm 2017**
- 3- Nội dung: Theo chương trình Đại hội (đính kèm)
- 4- Thành phần tham dự: Tất cả các Cổ đông sở hữu cổ phần có quyền biểu quyết của Công ty Cổ phần Lilama 10 theo danh sách cổ đông chốt tại ngày đăng ký cuối cùng 15/3/2017.
- 5- Tài liệu họp: Các tài liệu được đăng tải trên Website của Công ty kể từ ngày 05/4/2017.
- 6- Thủ tục đăng ký tham dự Đại hội:

- Để công tác tổ chức Đại hội được thuận lợi và chu đáo, kính đề nghị Quý cổ đông vui lòng xác nhận việc tham dự hoặc uỷ quyền tham dự Đại hội cho cá nhân/tổ chức khác theo mẫu (đính kèm) gửi về Công ty trước 08 giờ 30 ngày 13/4/2017 qua Fax, Email, đường bưu điện hoặc gọi điện thoại/fax gửi mail trực tiếp đến Công ty cổ phần Lilama 10 theo địa chỉ sau:

+ Địa chỉ: Tòa nhà LILAMA10, Phố Tố Hữu, P.Trung Văn, Q.Nam Từ Liêm, TP. Hà Nội.

+ Điện thoại: 043.8.649.587 Fax: 043.8.649.581

+ Website: www.lilama10.com.vn ; www.lilama10.com

+ Email : info@lilama10.com; tochucl10@gmail.com

- Mỗi cổ đông chỉ được uỷ quyền cho một cá nhân/tổ chức. Cổ đông điền đầy đủ họ tên, số CMND, nơi cấp và ngày cấp của cá nhân/tổ chức được uỷ quyền. Trường hợp cổ đông trực tiếp tham dự hoặc uỷ quyền cho thành viên HĐQT thì đánh dấu "X" vào ô tương ứng.

7- Cổ đông hoặc người được uỷ quyền tham dự Đại hội vui lòng mang theo các giấy tờ đăng ký hoặc uỷ quyền tham dự Đại hội (bản chính), CMND/ hoặc Hộ chiếu/ hoặc thẻ căn cước công dân khi đến dự Đại hội.

(Ghi chú: Quý Cổ đông tự chi trả chi phí ăn ở, đi lại và các chi phí cá nhân khác để tham dự đại hội)

Rất hân hạnh được đón tiếp Quý cổ đông tại Đại hội.

T/M. HỘI ĐỒNG QUẢN TRỊ



Nguyễn Đức Tuấn

CHƯƠNG TRÌNH ĐẠI HỘI ĐỒNG CỔ ĐÔNG THƯỜNG NIÊN NĂM 2017 CÔNG TY CỔ PHẦN LILAMA10

* Thời gian tổ chức: Từ 8h30 ngày 15 - 4 - 2017

* Địa điểm tổ chức: Hội trường Tầng 16 - Toà nhà Lilama10, Phố Tố Hữu, Phường Trung Văn, Quận Nam Từ Liêm - Thành phố Hà Nội.

TT	Nội dung	Thời gian
1	<p>* Đón khách và kiểm tra tư cách cổ đông</p> <ul style="list-style-type: none"> - Đón tiếp, kiểm tra tư cách, lập danh sách cổ đông có mặt - Phát tài liệu, phiếu biểu quyết, thẻ biểu quyết cho cổ đông 	8:30 ÷ 9:15
2	<p>* Khai mạc đại hội:</p> <ul style="list-style-type: none"> - Ban tổ chức khai mạc đại hội, tuyên bố lý do, giới thiệu đại biểu, khách mời - Thông qua biên bản thẩm tra tư cách Cổ đông và tuyên bố điều kiện tiến hành ĐHĐCĐ theo quy định của pháp luật và điều lệ Công ty. - Giới thiệu Đoàn chủ tịch; Thông qua Đoàn thư ký, Ban kiểm tra tư cách cổ đông, Ban kiểm phiếu; Mời Đoàn chủ tịch, Đoàn thư ký lên làm việc. - Thông qua quy chế ĐHĐCĐ; Thẻ lệ biểu quyết tại Đại hội. 	9:15 ÷ 9:30
3	<p>* Thông qua chương trình Đại hội</p>	9:30 ÷ 9:35
4	<p>Phần 1: Thông qua các báo cáo, tờ trình; Lấy ý kiến biểu quyết của cổ đông:</p> <p>4.1- Báo cáo kết quả hoạt động SXKD năm 2016 và phương hướng, nhiệm vụ 2017;</p> <p>4.2- Báo cáo tài chính đã được kiểm toán năm 2016; Phương án phân phối lợi nhuận, trả cổ tức năm 2016;</p> <p>4.3- Báo cáo hoạt động của HĐQT năm 2016;</p> <p>4.4- Báo cáo hoạt động của Ban kiểm soát năm 2016;</p> <p>4.5- Báo cáo thù lao HĐQT, BKS, Thư ký năm 2016 và phương án trả thù lao 2017;</p> <p>4.6- Tờ trình lựa chọn Công ty kiểm toán độc lập năm 2017;</p> <p>4.7- Tờ trình về việc bầu Hội đồng quản trị, Ban kiểm soát Công ty nhiệm kỳ III (2017-2022).</p> <p>4.8- Các nội dung khác thuộc thẩm quyền của Đại hội (nếu có).</p> <p>* Đoàn chủ tịch, BKS và thành viên liên quan giải trình các ý kiến của Cổ đông.</p>	9:35 ÷ 10:30
5	<p>Phần 2: Bầu cử:</p> <p>5.1- Thông qua quy chế bầu cử TVHĐQT, TVBKS</p> <p>5.2- Báo cáo danh sách đề cử bầu TVHĐQT, TVBKS của cổ đông Tổng Công ty Lắp máy Việt Nam - CTCP và Danh sách ứng cử viên của cổ đông/nhóm cổ đông.</p> <p>5.3- Bỏ phiếu bầu cử và phiếu biểu quyết các nội dung báo cáo tại Đại hội.</p>	10:30 ÷ 11:00
6	<p>* Nghỉ giải lao, Ban kiểm phiếu làm việc</p> <ul style="list-style-type: none"> - Thông qua kết quả kiểm phiếu biểu quyết, bầu cử 	11:00 ÷ 11:30
7	<p>* HĐQT, BKS bầu chủ tịch HĐQT và Trưởng BKS:</p> <ul style="list-style-type: none"> - Công bố kết quả bầu chủ tịch HĐQT và Trưởng BKS. - HĐQT, BKS ra mắt Đại hội; Chủ tịch HĐQT, Trưởng BKS phát biểu. 	11:30 ÷ 11:45
8	<ul style="list-style-type: none"> - Thông qua biên bản và Nghị quyết của ĐHĐCĐ 	11:45
9	<ul style="list-style-type: none"> - Tuyên bố bế mạc Đại hội 	12:00

Lưu ý: Tất cả các tài liệu liên quan đến Đại hội được đăng tải trên Website của Công ty
Website: www.lilama10.com.vn hoặc www.lilama10.com
Quý cổ đông có thể tải các tài liệu từ địa chỉ này.



LILAMA10, JSC

TỔNG CÔNG TY LẮP MÁY VIỆT NAM -CTCP (LILAMA CORPORATION)
CÔNG TY CỔ PHẦN LILAMA 10 (LILAMA 10, JSC)
Trụ sở: Tòa nhà Lilama10 - Phố Tố Hữu - Phường Trung
Văn Quận Nam Từ Liêm - Thành phố Hà Nội.
Tel : 04.38.649.584 Fax: 04.38.649.581
Email: info@lilama10.com

ISO 9001:2008
OHSAS18001:2007
ASME - "S";"U"
www.lilama10.com
www.lilama10.com.vn

Hà Nội, ngày tháng năm 2017

GIẤY XÁC NHẬN
THAM DỰ HOẶC ỦY QUYỀN THAM DỰ
ĐẠI HỘI ĐỒNG CỔ ĐÔNG THƯỜNG NIÊN NĂM 2017

Kính gửi: HỘI ĐỒNG QUẢN TRỊ CÔNG TY CỔ PHẦN LILAMA 10

Tên cá nhân/tổ chức:

Là cổ đông của Công ty cổ phần LILAMA10 (MCK: L10).

Số CMND/Hộ chiếu/ĐKKD:..... cấp ngày/...../..... tại

Địa chỉ:

Số điện thoại liên lạc:

Tổng số cổ phần sở hữu theo danh sách chốt ngày 15/3/2017 là:

Căn cứ Giấy mời tham dự Đại hội đồng cổ đông thường niên năm 2017 của Công ty cổ phần LILAMA 10 được tổ chức vào ngày 15 tháng 4 năm 2017, tôi xin xác nhận việc tham dự như sau:

1. Trực tiếp tham dự

2. Ủy quyền cho cá nhân/tổ chức có tên dưới đây:

Tên cá nhân/tổ chức::

Số CMND/Hộ chiếu/ĐKKD:..... cấp ngày/...../..... tại

3. Hoặc ủy quyền cho:

- | | | |
|----------------------------|-----------------|--------------------------|
| * Ông Nguyễn Đức Tuấn | Chủ tịch HĐQT | <input type="checkbox"/> |
| * Ông Đặng Văn Long | Thành viên HĐQT | <input type="checkbox"/> |
| * Ông Trương Thế Vinh | Thành viên HĐQT | <input type="checkbox"/> |
| * Ông Trịnh Ngọc Tuấn Hùng | Thành viên HĐQT | <input type="checkbox"/> |
| * Ông Vũ Duy Thêm | Thành viên HĐQT | <input type="checkbox"/> |
| * Ông Lê Văn Đông | Thành viên HĐQT | <input type="checkbox"/> |

Được quyền thay thế tôi tham dự và biểu quyết đối với các vấn đề thuộc nội dung của Đại hội đồng cổ đông thường niên Công ty cổ phần LILAMA10 năm 2017.

*Giấy xác nhận này có hiệu lực từ ngày ký và chấm dứt hiệu lực khi công việc được hoàn tất.
Tôi xin cam đoan không khiếu nại về kết quả biểu quyết của người được tôi ủy quyền trên đây.*

NGƯỜI ĐƯỢC ỦY QUYỀN

(Ký và ghi rõ họ tên)

NGƯỜI THAM DỰ/ NGƯỜI ỦY QUYỀN

(Ký và ghi rõ họ tên)

Lưu ý: Mỗi cổ đông chỉ được ủy quyền cho một cá nhân/tổ chức. Cổ đông điền đầy đủ họ tên, Số CMND/hộ chiếu/ĐKKD, nơi cấp và ngày cấp của cá nhân/tổ chức được ủy quyền. Trường hợp cổ đông trực tiếp tham dự hoặc ủy quyền cho thành viên HĐQT thì đánh dấu "x" vào ô tương ứng. Cổ đông vui lòng xác nhận việc tham dự hoặc ủy quyền tham dự Đại hội cho người khác và gửi về Công ty trước 8 giờ 30 ngày 13/4/2017.



LILAMA10, JSC

TỔNG CÔNG TY LẬP MÁY VIỆT NAM (LILAMA CORPORATION)
CÔNG TY CỔ PHẦN LILAMA 10 (LILAMA 10, JSC)
Trụ sở: Toà nhà Lilama10 - Phố Tố Hữu-Phường Trung Văn
Quận Nam Từ Liêm - Thành phố Hà Nội
Tel : 04.38.649.584 Fax: 04.38.649.581
Email: info@lilama10.com

ISO 9001:2008
OHSAS18001:2007
ASME - "S";"U"
www.lilama10.com
www.lilama10.com.vn

Số: 37 /LILAMA10/BKS

Hà nội, ngày 23 tháng 4 năm 2016

BÁO CÁO HOẠT ĐỘNG CỦA BAN KIỂM SOÁT TẠI ĐẠI HỘI ĐỒNG CỔ ĐÔNG THƯỜNG NIÊN NĂM 2016 CÔNG TY CỔ PHẦN LILAMA 10

Kính gửi: Đại hội đồng cổ đông Công ty cổ phần LILAMA 10

- Căn cứ chức năng, nhiệm vụ của Ban kiểm soát được quy định trong Điều lệ và Quy chế tổ chức và hoạt động của Ban kiểm soát Công ty Cổ phần LILAMA 10;
- Căn cứ Báo cáo Tài chính năm 2015 của Công ty Cổ phần LILAMA 10 đã được kiểm toán bởi Công ty TNHH hãng kiểm toán AASC;
- Căn cứ Nghị quyết Đại hội đồng cổ đông thường niên năm 2015 thông qua ngày 11/04/2015

Trong năm 2015, Ban kiểm soát đã thực hiện công tác kiểm soát theo quy định về các hoạt động của Công ty và xin báo cáo tới Đại hội một số nội dung chủ yếu sau:

I. TỔNG KẾT HOẠT ĐỘNG CỦA BAN KIỂM SOÁT NĂM 2015

Trong năm 2015, Ban kiểm soát đã thực hiện các công tác sau:

- Tổ chức lập kế hoạch công tác năm 2015 của Ban kiểm soát và bám sát kế hoạch công tác đã lập để triển khai thực hiện nhiệm vụ.
- Tổ chức 04 cuộc họp Ban kiểm soát để phân công công tác giữa các thành viên Ban kiểm soát và tổng kết việc thực hiện các nội dung liên quan đến phạm vi nhiệm vụ của Ban kiểm soát;
- Xem xét, đánh giá báo cáo tài chính năm 2014 (đã được kiểm toán) của Công ty cổ phần LILAMA 10 và lập Báo cáo hoạt động của Ban kiểm soát năm 2014 trình Đại hội cổ đông Công ty cổ phần LILAMA 10 ngày 11/04/2015 thông qua.
- Tổ chức giám sát việc thực hiện các nghị quyết, quyết định của Đại hội cổ đông, Hội đồng quản trị Công ty cổ phần LILAMA 10 năm 2015.

- Tham dự các cuộc họp Hội đồng quản trị, cuộc họp giao ban mở rộng của Công ty cổ phần LILAMA 10 để nắm bắt thông tin về công tác quản trị điều hành của Hội đồng quản trị, Ban lãnh đạo cũng như tình hình kết quả hoạt động, tình hình tài chính của Công ty.
- Tham gia đóng góp ý kiến một số quy chế nội bộ của Công ty như: Quy chế phân cấp quản lý đầu tư và mua sắm tài sản, Quy chế Thi đua khen thưởng, Quy chế định mức kinh tế - kỹ thuật, ...
- Tiếp tục tham gia giám sát việc thực hiện Đề án tái cấu trúc của Công ty cổ phần LILAMA 10 đã được Đại hội cổ đông Công ty cổ phần LILAMA 10 ngày 19/04/2014 phê duyệt.

Việc chi trả thù lao cho Ban kiểm soát năm 2015 đã được Công ty thực hiện theo đúng Nghị quyết Đại hội cổ đông thường niên ngày 11/04/2015, trong đó:

- Trưởng Ban kiểm soát được trả thù lao bằng 20% mức lương của thành viên HĐQT chuyên trách
- Thành viên Ban kiểm soát được trả thù lao bằng 20% mức lương của Kế toán trưởng.

Chi tiết thù lao đã được nhận năm 2015 của các thành viên Ban kiểm soát như sau:

TT	Họ tên	Chức vụ	Tổng thù lao theo phê duyệt của Đại hội đồng cổ đông (đồng)	Đã chi trả (đồng)
1	Nguyễn Thị Thu Trang	Trưởng BKS	84.240.000	67.392.000
2	Cao Tuấn Mai	TV BKS	50.400.000	40.320.000
3	Trần Văn Nghĩa	TV BKS	50.400.000	40.320.000
	Tổng cộng		185.040.000	148.032.000

II. ĐÁNH GIÁ TÌNH HÌNH HOẠT ĐỘNG VÀ TÀI CHÍNH CỦA CÔNG TY NĂM 2015

1. Tình hình thực hiện kế hoạch SXKD năm 2015:

Năm 2015, mặc dù vẫn gặp rất nhiều khó khăn trong công tác thanh quyết toán, thu hồi vốn và công tác điều động nhân lực, thiết bị thi công do các công trình trải rộng khắp cả nước, song Công ty cổ phần LILAMA 10 đã có nhiều cố gắng, từng bước khắc phục khó khăn để đạt được những kết quả tích cực trong hoạt động sản xuất kinh doanh. Các chỉ tiêu doanh thu, lợi nhuận đều hoàn thành vượt mức kế hoạch do Đại hội đồng cổ đông giao. Đời sống, thu nhập của hơn 3.200 lao động nhìn chung được đảm bảo.

Các chỉ tiêu kết quả SXKD năm 2015 của Công ty như sau:

TT	Chỉ tiêu	Đơn vị	Kế hoạch	Thực hiện	Tỷ lệ % so KH
1	Doanh thu thuần	Tỷ VNĐ	856,0	1.210,3	141,4%
2	Lợi nhuận trước thuế	Tỷ VNĐ	33,2	39,0	117,5%
3	Lợi nhuận sau thuế	Tỷ VNĐ	25,9	30,4	117,4%
4	Nộp ngân sách	Tỷ VNĐ	46,0	65,5	142,4%
5	Tỷ suất lợi nhuận trước thuế/doanh thu	%	3,9	3,22	82,6%
6	Tỷ suất lợi nhuận trước thuế/vốn điều lệ	%	28,8	43,3	150,3%
7	Tỷ lệ cổ tức	%	10 ÷ 13	Trình ĐH 13% trong đó 10% bằng cổ phiếu và 3% bằng tiền mặt	100%
8	TN bình quân người LĐ	Tr.đ/tháng	7,0	7,1	101,4%

2. Tình hình thực hiện kế hoạch đầu tư năm 2015:

Đơn vị: tỷ đồng

STT	TÊN DỰ ÁN	Năm 2015			Ghi chú
		KH	Thực hiện	% HT	
	Tổng cộng A+B:	87,6	37,08	42%	
A	Kế hoạch đầu tư	64,5	14,53		
	Xây dựng xưởng gia công	23,5	3,8		
	Mở rộng xưởng cơ khí số 1	1,5	-		
	Xe ca 29-34 chỗ ngồi (03 chiếc)	4,5	-		
	Máy móc, thiết bị khác (dụng cụ chuyên dùng, con lăn, lớp, máy hàn..)	5,0	3,804		
	Mua sắm thiết bị, máy móc, và nâng cao năng lực SXKD năm 2015	30,0	6,93		
B	Dự án phát sinh trong năm	23,1	22,55		
	Cần trục tháp 50 tấn (01 cái)	23,1	22,55		Thuê mua tài chính

3. Tình hình tài chính

Theo ý kiến của Ban kiểm soát, nhìn chung, số liệu trên Báo cáo tài chính năm 2015 được kiểm toán bởi Công ty TNHH Hãng Kiểm toán AASC đã phản ánh trung thực và hợp lý trên các khía cạnh trọng yếu tình hình tài chính của Công ty, cũng như kết quả hoạt động SXKD và luồng lưu chuyển tiền tệ cho năm tài chính kết thúc ngày 31/12/2015, phù hợp với các chuẩn mực, chế độ kế toán Việt Nam hiện hành và các quy định pháp luật liên quan.

3.1. Bảng cân đối kế toán

Đơn vị tính: đồng

KHOẢN MỤC	Tại 31/12/2015	Tại 31/12/2014	% Tăng (+), giảm (-)
I. TỔNG TÀI SẢN	1.005.143.129.686	965.529.843.665	+4,10
1. Tài sản ngắn hạn	712.594.749.283	668.930.709.648	+6,53
- Tiền và các khoản tương đương tiền	91.638.123.641	71.633.257.499	+27,93
- Các khoản phải thu ngắn hạn	317.956.565.721	240.948.716.346	+31,96
Trong đó: + Phải thu ngắn hạn khách hàng	248.976.789.244	223.526.744.034	+11,39
+ Trả trước cho người bán ngắn hạn	58.596.380.403	18.395.431.192	+218
- Hàng tồn kho	298.169.710.022	348.920.572.675	-14,55
Trong đó: + Chi phí SXKD dở dang	295.348.629.488	347.136.597.884	-14,92
- Tài sản ngắn hạn khác	4.830.349.899	7.428.163.128	-34,97
2. Tài sản dài hạn	292.548.380.403	296.599.134.017	-1,37
- Các khoản phải thu dài hạn	2.519.000,000	172.000.000	+1.364
- Tài sản cố định	172.907.921.590	173.799.362.903	-0,51
- Bất động sản đầu tư	84.816.955.650	89.985.550.482	-5,74
- Tài sản dở dang dài hạn	5.528.144.023	2.261.072.885	+144
- Đầu tư tài chính dài hạn	26.280.793.625	26.280.793.625	0
- Tài sản dài hạn khác	495.565.515	4.100.354.122	-87,91
II. TỔNG NGUỒN VỐN	1.005.143.129.686	965.529.843.665	+4,10
1. Nợ phải trả	802.371.382.724	778.207.632.590	+3.11
- Nợ ngắn hạn	382.811.976.267	384.330.539.584	-0,40

Trong năm 2015, Công ty tiếp tục đạt kết quả SXKD tích cực, các chỉ tiêu doanh thu lợi nhuận đều có sự tăng trưởng khá so với năm 2014. Doanh thu thuần năm 2015 của Công ty lần đầu tiên cán mốc trên 1.000 tỷ đồng, tăng 29,76% so với năm 2014, Mặc dù

CHỈ TIÊU	% Tăng (+), giảm (-)		
	Năm 2015	Năm 2014	
1. Doanh thu thuần	1.210.307.364.787	932.744.719.245	+29,76
2. Giá vốn hàng bán	1.138.247.298.042	863.197.530.583	+31,86
3. Lợi nhuận gộp	72.060.066.745	69.547.188.662	+3,61
4. Chi phí lãi vay	25.656.293.531	27.679.973.383	-7,31
5. Chi phí quản lý doanh nghiệp	26.039.456.973	26.853.341.217	-3,03
6. Lợi nhuận thuần hoạt động KD	22.321.105.694	16.471.964.005	+35,51
7. Lợi nhuận khác	16.688.580.473	18.228.276.000	-8,45
8. Tổng lợi nhuận trước thuế	39.009.686.167	34.700.240.005	+12,42

Đơn vị tính: đồng

3.2. Báo cáo kết quả hoạt động kinh doanh

KHOẢN MỤC	% Tăng (+), giảm (-)		
	Tại 31/12/2015	Tại 31/12/2014	
Trong đó: + Vay và nợ thuê tài chính ngắn hạn	189.195.920.636	178.273.278.677	+6,13
+ Phải trả người bán ngắn hạn	51.300.017.628	82.054.638.407	-37,48
+ Người mua trả tiền trước ngắn hạn	34.958.575.853	43.893.643.362	-20,36
+ Phải trả người LĐ	45.427.984.873	29.172.301.361	+55,72
- Nợ dài hạn	419.559.406.457	393.877.093.006	+6,52
Trong đó: + Người mua trả tiền trước dài hạn	250.674.341.950	189.448.299.148	+32,32
+ Vay và nợ thuê tài chính dài hạn	93.942.297.844	93.811.477.010	+0,14
+ DT chưa thực hiện dài hạn	59.038.656.370	60.441.555.134	-2,32
2. Vốn Chủ sở hữu	202.771.746.962	187.322.211.075	+8,25
- Vốn chủ sở hữu	202.771.746.962	187.322.211.075	+8,25
- Nguồn kinh phí và quỹ khác	0	0	0

lợi nhuận gộp chỉ tăng nhẹ 3,61% so với năm 2014, song do chi phí lãi vay và chi phí QLDN đều giảm so với năm 2014 nên lợi nhuận thuần hoạt động SXKD của Công ty tăng trưởng mạnh với mức tăng 35,51% so với năm 2014. Mặc dù vậy, tỷ suất lợi nhuận thuần/doanh thu còn khá khiêm tốn, chỉ đạt 1,84% (tức 100 đồng doanh thu chỉ tạo ra 1,84 đồng lợi nhuận).

Chỉ tiêu Lợi nhuận khác đạt 16.688.580.473 đồng chủ yếu là do Công ty được hoàn nhập khoản dự phòng bảo hành công trình 16.305.006.220 đồng.

Với kết quả lợi nhuận trước thuế hơn 39 tỷ đồng, tỷ suất lợi nhuận trước thuế/vốn điều lệ của Công ty đạt 43,3%, tỷ suất lợi nhuận trước thuế/vốn chủ sở hữu đạt 19,2%.

Số liệu trên báo cáo tài chính cho thấy tình hình tài chính của Công ty tương đối lành mạnh, lượng tiền và tương đương tiền tại thời điểm kết thúc năm là hơn 91 tỷ đồng, tăng 27,93% so với cùng kỳ năm trước, hàng tồn kho giảm 14,55% so với cùng kỳ năm trước. Mặc dù Công ty rất chú trọng công tác nghiệm thu, thanh quyết toán để thu hồi vốn, song phải thu ngắn hạn khách hàng tại thời điểm cuối năm 2015 vẫn tăng 11,39% so với năm 2015.

Về cơ cấu nguồn vốn, hệ số nợ phải trả/vốn chủ sở hữu tại thời điểm 31/12/2015 của Công ty là 3,96 lần.

III. NHẬN XÉT, ĐÁNH GIÁ CÔNG TÁC QUẢN TRỊ, ĐIỀU HÀNH CỦA HỘI ĐỒNG QUẢN TRỊ, TỔNG GIÁM ĐỐC

1. Công tác quản trị, điều hành của Hội đồng quản trị, Tổng giám đốc

Hội đồng quản trị:

- Trong năm 2015, Hội đồng quản trị đã thực hiện 32 cuộc họp, trong đó có 04 cuộc họp tập trung và 28 cuộc họp bằng hình thức lấy ý kiến bằng văn bản nhằm định hướng, đánh giá tình hình sản xuất kinh doanh của Công ty, đồng thời đẩy mạnh công tác giám sát hoạt động đối với từng thành viên Ban Tổng giám đốc và các bộ phận quản lý khác nhằm đảm bảo Công ty hoạt động ổn định, tuân thủ pháp luật, triển khai thực hiện đúng các Nghị quyết của Đại hội đồng cổ đông và Hội đồng quản trị.
- Đã chỉ đạo Công ty tổ chức thành công Đại hội đồng cổ đông thường niên năm 2015 vào ngày 11/04/2015.
- Đã chỉ đạo việc phân chia lợi nhuận và chi trả cổ tức năm 2014 (tỷ lệ 12%) theo đúng Nghị quyết của Đại hội đồng cổ đông thường niên năm 2015.
- Tiếp tục chỉ đạo việc thực hiện Đề án tái cấu trúc Công ty và xem xét điều chỉnh Đề án tái cấu trúc cho phù hợp với tình hình hiện tại và chiến lược phát triển của Công ty.
- Đã chỉ đạo việc thực hiện công bố thông tin của Công ty theo quy định của pháp luật hiện hành.

- Đã quyết định và chỉ đạo thực hiện công tác đầu tư mua sắm một số thiết bị, máy móc nhằm nâng cao năng lực hoạt động của Công ty.
- Đã chỉ đạo công tác rà soát các quy chế, quy định không còn phù hợp để sửa đổi, bổ sung, từ đó đã ban hành mới các Quy chế sau: Quy chế định mức kinh tế - kỹ thuật, Quy chế Phân phối lợi nhuận, quản lý và sử dụng các quỹ, Quy chế công tác văn thư – lưu trữ, Quy chế thi đua – khen thưởng, Quy chế văn hóa doanh nghiệp và tổ chức tiếp công dân, Quy chế an toàn – vệ sinh lao động, Quy chế quản lý, khai thác và thanh lý tài sản, Quy chế phân cấp quản lý đầu tư và mua sắm tài sản, Quy chế sử dụng phương tiện, máy, dụng cụ thi công.
- Đã ban hành Quyết định bổ nhiệm lại chức vụ Tổng giám đốc Công ty đối với ông Đặng Văn Long, bổ nhiệm lại chức vụ Giám đốc Chi nhánh Công ty cổ phần LILAMA 10 – Xí nghiệp Lắp máy & Xây dựng 10-4 tại Hòa Bình đối với ông Ngô Văn Thiêm, nâng bậc lương cho ông Nguyễn Việt Xuân – Phó Tổng giám đốc Công ty từ bậc 1/2 lên bậc 2/2.
- Đã phê duyệt việc ký kết một số hợp đồng thuộc thẩm quyền của Hội đồng quản trị, cụ thể: Hợp đồng thi công Dự án nhiệt điện Vĩnh Tân 4 với Tổng công ty Lắp máy Việt Nam, Hợp đồng thi công thực hiện gói thầu BP05 Dự án tòa nhà Vietinbank, Hợp đồng thi công Dự án Thủy điện Nậm Nghiệp 1 (tại Lào) với Công ty Hitachi Mitsubishi Hydro Corporation, Hợp đồng thi công Dự án Nhà máy Xi măng Xuân Thành giai đoạn II với Công ty cổ phần LILAMA 69-3.
- Đã phê duyệt việc xử lý một số khoản nợ phải thu khó đòi (đã được trích lập dự phòng tài chính).

Tổng giám đốc

- Đã thực hiện đúng các chức năng, nhiệm vụ và các quy định hiện hành của Pháp luật, Điều lệ Công ty, các Nghị quyết, Quyết định của Đại hội cổ đông và HĐQT.
- Đã điều hành hoạt động SXKD hoàn thành vượt mức kế hoạch đề ra, đảm bảo công ăn việc làm, chăm lo đời sống và quyền lợi hợp pháp cho hơn 3.200 lao động của Công ty. Tình hình thực hiện nghĩa vụ với Ngân sách nhà nước được đảm bảo.
- Đã chỉ đạo các Phòng, ban, Chi nhánh, Xí nghiệp, đội công trình, Nhà máy tổ chức thi công các công trình trọng điểm đảm bảo tiến độ, chất lượng như Công trình nhà máy thủy điện Lai Châu, công trình nhà máy thủy điện Huội Quảng, Công trình nhà máy lọc dầu Nghi Sơn, ...; tiếp tục thực hiện giao khoán tại một số công trình lớn như công trình thủy điện Lai Châu, Huội Quảng, công trình lọc dầu Nghi Sơn, công trình nhiệt điện Vĩnh Tân 4.
- Đã triển khai công tác đầu tư mua sắm theo Nghị quyết, Quyết định của Đại hội cổ đông và HĐQT.

- Đã tổ chức công tác hạch toán kế toán, thanh quyết toán công trình, quản lý và thu hồi vốn, xử lý nợ theo quy định, đảm bảo nguồn vốn phục vụ hoạt động SXKD của Công ty. Năm 2015 Công ty quyết toán được một số công trình gồm: Công trình nhà máy thủy điện Sơn La, Công trình nhà máy xi măng Bút Sơn (cơ bản xong), Công trình nhà máy thủy điện Srepok3.

Tuy nhiên vẫn còn một số công trình đã thi công xong nhưng chưa thể quyết toán và vẫn còn nợ đọng nhiều do chủ đầu tư chây ỳ không chịu thanh toán hoặc chưa có khả năng thanh toán, đó là các công trình: thủy điện Hương điền, thủy điện Bắc Hà; thủy điện Sông Bạc; Thủy điện sê san 3, sê san 4 ; thủy điện Pleikrong.

2. Quan hệ phối hợp hoạt động giữa Hội đồng quản trị, Ban Tổng giám đốc với Ban kiểm soát

Hội đồng quản trị và Ban Tổng giám đốc Công ty đã phối hợp chặt chẽ và tạo điều kiện cho Ban kiểm soát trong quá trình thực hiện nhiệm vụ kiểm soát tại Công ty theo quy định.

Ban kiểm soát được mời tham dự các phiên họp thường kỳ của Hội đồng quản trị, và các cuộc họp giao ban quý toàn Công ty.

Trong năm 2015, Ban kiểm soát không nhận được ý kiến nào của các cổ đông về các vấn đề có liên quan đến việc quản lý, điều hành Công ty.

3. Kiến nghị của Ban kiểm soát đối với Hội đồng quản trị, Ban Tổng giám đốc

- Trong bối cảnh nền kinh tế nước ta ngày càng hội nhập sâu rộng với khu vực và thế giới và Công ty cũng đang có các hoạt động thi công tại nước ngoài, đề nghị Công ty cần tiếp tục tập trung thực hiện công tác tái cấu trúc, nghiên cứu định hướng phát triển Công ty, thường xuyên tìm hiểu, nắm bắt các quy định và luật pháp quốc tế, áp dụng thông lệ quản trị quốc tế, tăng cường kiểm toán nội bộ và quản trị rủi ro để nâng cao năng lực hoạt động, năng lực tài chính và vị thế của Công ty;
- Tiếp tục nghiên cứu áp dụng các biện pháp tổ chức thi công khoa học, cải tiến công tác giao khoán nhằm đảm bảo an toàn lao động, nâng cao năng suất lao động, đồng thời kiểm soát chi phí một cách hợp lý để có thể tăng cường năng lực cạnh tranh để hoạt động SXKD của Công ty ngày càng ổn định và phát triển bền vững, tăng cường hiệu quả SXDK, đảm bảo công ăn việc làm cho người lao động.
- Có chế độ đãi ngộ người lao động hợp lý để giữ chân người tài, chú trọng hơn nữa đến vấn đề an sinh xã hội và môi trường lao động, nhất là tại các công trình.
- Tiếp tục đẩy mạnh công tác nghiệm thu, thanh quyết toán để giảm phần nào chi phí SXKD dở dang, cố gắng thu hồi vốn tại các công trình, nhất là các khoản nợ phải thu khó đòi, nợ tồn đọng nhằm tránh bị chiếm dụng vốn, từ đó cải thiện hơn nữa dòng tiền và hiệu quả hoạt động của Công ty.

- Tiếp tục rà soát, sửa đổi bổ sung các quy chế, quy định nội bộ để việc quản trị điều hành Công ty ngày càng tốt hơn;
- Tiếp tục tìm kiếm đối tác để thoái vốn đầu tư của Công ty tại Công ty cổ phần LILAMA - UDC.

IV. KẾ HOẠCH CÔNG TÁC NĂM 2016 CỦA BAN KIỂM SOÁT.

Trong năm 2016 Ban kiểm soát sẽ tiếp tục tiến hành công tác kiểm soát định kỳ theo quy định, cụ thể:

- Kiểm tra Báo cáo tài chính định kỳ hàng quý và năm của Công ty
- Đánh giá tình hình thực hiện các nghị quyết, quyết định của Đại hội cổ đông, HĐQT
- Kiểm tra tình hình thực hiện kế hoạch SXKD hàng quý và năm của Công ty
- Đánh giá công tác quản trị, điều hành của HĐQT, Ban Tổng giám đốc

Trong quá trình thực hiện nhiệm vụ, Ban kiểm soát có thể kiểm tra thêm một số vấn đề thuộc chức năng, nhiệm vụ của Ban kiểm soát tùy tình hình cụ thể.

Trên đây là Báo cáo hoạt động năm 2015 của Ban kiểm soát trình Đại hội cổ đông Công ty xem xét.

Ban kiểm soát xin trân trọng cảm ơn và kính chúc quý vị đại biểu, quý vị cổ đông sức khỏe, hạnh phúc và thành đạt!

**T/M BAN KIỂM SOÁT
TRƯỞNG BAN**



Nguyễn Thị Thu Trang



LILAMA10, JSC

TỔNG CÔNG TY LẮP MÁY VIỆT NAM (LILAMA CORPORATION)
CÔNG TY CỔ PHẦN LILAMA 10 (LILAMA 10, JSC)
Trụ sở: Toà nhà Lilama10 – Phố Tố Hữu-Phường Trung Văn
Quận Nam Từ Liêm – Thành phố Hà Nội
Tel : 04.38.649.584 Fax: 04.38.649.581
Email: info@lilama10.com

ISO 9001:2008
OHSAS18001:2007
ASME - "S";"U"
www.lilama10.com
www.lilama10.com.vn

Số: 36 /LILAMA10/HĐQT

Hà nội, ngày 23 tháng 4 năm 2016

BÁO CÁO HOẠT ĐỘNG CỦA HỘI ĐỒNG QUẢN TRỊ TẠI ĐẠI HỘI ĐỒNG CỔ ĐÔNG THƯỜNG NIÊN NĂM 2016

Kính gửi: Đại hội đồng cổ đông thường niên năm 2016

Thực hiện quyền hạn và nhiệm vụ của HĐQT theo quy định của pháp luật và Điều lệ Công ty cổ phần Lilama 10, HĐQT xin trân trọng báo cáo với Đại hội về kết quả hoạt động quản trị Công ty cổ phần LILAMA10 năm 2015 và định hướng nhiệm vụ năm 2016 như sau:

I. KẾT QUẢ HOẠT ĐỘNG CỦA HĐQT CÔNG TY NĂM 2015:

1-Hoạt động quản trị Công ty :

Căn cứ nhiệm vụ và quyền hạn tại Điều lệ tổ chức và hoạt động của Công ty cổ phần LILAMA10;

Căn cứ nghị quyết Đại hội Đồng cổ đông thường niên năm 2015;

HĐQT đã xây dựng kế hoạch công tác, chương trình làm việc cụ thể, hoạch định & phê duyệt kế hoạch SXKD năm 2015; Xây dựng Đề án Tái cấu trúc và nâng cao năng lực quản trị, định hướng phát triển Công ty theo từng giai đoạn phù hợp với định hướng phát triển của Tổng công ty Lắp máy Việt Nam đến năm 2016 và giai đoạn 2016-2020 tiếp tục cập nhật và điều chỉnh đề án định hướng đến năm 2025.

Trong năm 2015, HĐQT Công ty đã họp 32 phiên (bao gồm 04 cuộc họp tập trung và 28 phiên lấy ý kiến bằng văn bản), các phiên họp có sự tham gia của Ban kiểm soát, có phiên mở rộng tới Ban Điều hành và Trưởng các phòng ban Công ty. HĐQT Công ty đã thống nhất ban hành các Nghị quyết chỉ đạo mọi mặt hoạt động của Công ty và giao Tổng Giám đốc tổ chức thực hiện, gồm một số nội dung chính sau:

- Triển khai thực hiện nghiêm túc, quyết liệt nghị quyết Đại hội Đồng cổ đông thường niên năm 2015.

- Trên cơ sở phương hướng nhiệm vụ SXKD đã được ĐHĐCĐ thường niên 2015 thông qua, HĐQT Công ty đã kiểm điểm, đánh giá tình hình thực hiện kế hoạch từng quý đồng thời thông qua kế hoạch SXKD quý tiếp theo, thường xuyên giám sát, kiểm tra và có những chỉ đạo chính xác, kịp thời nhằm hoàn thành tốt nhiệm vụ SXKD năm 2015.

- Soạn thảo, bổ sung, sửa đổi, hoàn thiện và ban hành một số quy chế để quản trị Công ty, năm 2015 đã ban hành 09 quy chế quản lý, điều hành Công ty, chỉ đạo Ban điều hành tổ chức hội nghị người lao động thỏa thuận ban hành thỏa ước lao động tập thể, Nội quy lao động.

- Thực hiện việc chi trả cổ tức năm 2014 cho cổ đông bằng tiền mặt tỷ lệ 12%, vào tháng 6/2015.

- Căn cứ nhu cầu quản lý, điều hành Công ty nhằm đáp ứng kịp thời yêu cầu nhiệm vụ SXKD năm 2015, HĐQT Công ty đã quyết định:

- + Bổ nhiệm lại chức danh Tổng Giám đốc Công ty đối với ông Đặng Văn Long;
- + Bổ nhiệm lại chức vụ Giám đốc Chi nhánh Công ty Cổ phần Lilama 10- Xi nghiệp Lắp máy &XD 10-4 đối với ông Ngô Văn Thiêm;
- + Thành lập Chi nhánh Công ty Cổ phần Lilama 10- Nhà máy Cơ khí chế tạo thiết bị Hải Dương đồng thời bổ nhiệm ông Nguyễn Văn Tuyên - Kỹ sư Máy xây dựng làm Giám đốc Chi nhánh;
- + Nâng bậc lương cho ông Nguyễn Việt Xuân - Phó Tổng Giám đốc Công ty từ bậc 1/2 lên bậc 2/2;
- + Phê duyệt xử lý nợ phải thu khó đòi trên cơ sở các khoản đã trích lập dự phòng tài chính;
- + Phê duyệt đầu tư 01 căn trực tháp 50T mới 100%;
- + Phê duyệt ký hợp đồng với Tổng Công ty lắp máy Việt Nam Dự án Nhiệt điện Vĩnh Tân 4;
- + Phê duyệt ký hợp đồng với Công ty cổ phần Lilama 69-3 Dự án Nhà máy Xi măng Xuân Thành giai đoạn II;
- + Phê duyệt ký hợp đồng với Công ty SHENYANG YUANDA ALUMINIUM INDUSTRY ENGINEERING CO., LTD-TC TH GT BP05-HTTKTO BT TN NHTMCPCTVN Dự án Tòa nhà Vietinbank;
- + Phê duyệt ký hợp đồng với Hitachi Mitsubishi Hydro Corporation Dự án Thủy điện Nậm Nghiệp 1 - Lào;

- Chỉ đạo triển khai việc tổ chức thi công tại dự án nhà máy thủy điện Sendje tại Ghi Nê-Xích Đạo.

- Giám sát Ban Tổng Giám đốc điều hành các hoạt động của Công ty tuân thủ theo đúng quy định của Luật Doanh Nghiệp, Luật chứng khoán và các văn bản pháp luật khác.

- Chỉ đạo nghiêm túc thực hiện hệ thống quản lý chất lượng ISO-9001; Quản lý an toàn lao động và sức khỏe nghề nghiệp cho người lao động theo tiêu chuẩn OHSAS 18001; Áp dụng tiêu chuẩn ASME trong công tác chế tạo, lắp đặt lò hơi, bình bể áp lực. Không ngừng chuẩn hoá, chuyên nghiệp hóa công tác quản lý chất lượng, không ngừng cải tiến và nâng cao chất lượng sản phẩm, dịch vụ, đáp ứng nhu cầu ngày càng cao của khách hàng đồng thời nâng cao trình độ và năng lực cạnh tranh.

- Chỉ đạo triển khai đề án tái cấu trúc và nâng cao năng lực quản trị Công ty, trong đó đặc biệt Đầu tư nâng cao năng lực Nhà máy Chế tạo thiết bị & kết cấu thép tại Hải Dương và đầu tư phương tiện phục vụ thi công.

- Phê duyệt kịp thời các dự án đầu tư nâng cao năng lực thi công, đáp ứng yêu cầu các dự án Công ty đảm nhận và các dự án trong tương lai gần.

- Phê duyệt kịp thời hồ sơ quyết toán đầu tư theo đúng các quy định hiện hành.

- Dừng, hoãn và giãn các dự án đầu tư chưa cấp bách.

- Đánh giá phân tích, dự báo tình hình SXKD theo từng tháng, quý để có biện pháp chỉ đạo kịp thời cho Ban Tổng giám đốc huy động có hiệu quả nguồn lực của Công ty.

2- Hoạt động giám sát của HĐQT đối với Tổng Giám đốc:

Trong năm qua, HĐQT đã thực hiện công tác giám sát hoạt động của Tổng Giám đốc và các bộ phận quản lý khác nhằm đảm bảo mọi hoạt động SXKD đều được quản trị tuân thủ pháp luật, điều lệ, quy chế của Công ty, triển khai thực hiện đúng các mục tiêu, yêu cầu của Nghị quyết Đại hội đồng Cổ đông năm 2015 và của HĐQT, triển khai thực hiện đồng thời việc chuẩn hoá các quy chế, quy trình, tạo thuận lợi cho công tác điều hành của Ban Tổng Giám đốc trong hoạt động SXKD và các lĩnh vực hoạt động khác của Công ty.

Ngoài ra HĐQT còn đặc biệt chú trọng công tác quản trị sự thay đổi, quản trị rủi ro, kịp thời phát hiện và yêu cầu khắc phục các điểm yếu, sai sót trong các hoạt động của Công ty.

Năm 2015, HĐQT Công ty đã thực hiện tốt vai trò quản lý và giám sát toàn diện các mặt hoạt động SXKD, đã đưa ra định hướng, các giải pháp phù hợp và kịp thời để

chỉ đạo thực hiện các Nghị quyết của Đại hội đồng Cổ đông và của HĐQT Công ty. Đảm bảo hài hoà giữa lợi ích của Công ty, của Nhà nước, của cổ đông và các đối tác cũng như quyền lợi người lao động trong Công ty, đồng thời luôn đảm bảo tính công khai minh bạch, tạo điều kiện thuận lợi để cổ đông cũng như các cơ quan quản lý Nhà nước thực hiện được tốt chức năng giám sát, kiểm soát, thanh tra, đóng góp để Công ty hoàn thành tốt các chỉ tiêu kế hoạch mà Nghị quyết Đại hội đồng cổ đông thương niên năm 2015 giao phó.

3- Kết quả chỉ đạo thực hiện nhiệm vụ SXKD năm 2015:

Trong từng phiên họp, HĐQT đã xem xét kiểm điểm, đánh giá và có những nghị quyết chỉ đạo công tác SXKD cụ thể sát với tình hình thực tế, phù hợp với chiến lược phát triển của Công ty. Các thành viên HĐQT đã chủ động triển khai thực hiện các nội dung của nghị quyết đã đề ra và hoàn thành tốt nhiệm vụ được phân công.

So với các chỉ tiêu kế hoạch SXKD năm 2015 được Đại hội đồng Cổ đông thông qua, Công ty cổ phần LILAMA10 đã thực hiện đạt và vượt mức các chỉ tiêu chủ yếu (được chi tiết trong báo cáo kết quả hoạt động SXKD của Công ty năm 2015).

3.1. Về kết quả thực hiện kế hoạch sản xuất kinh doanh năm 2015:

TT	Chỉ tiêu	Đơn vị	KH Năm 2015	TH Năm 2015	Tỷ lệ thực hiện
1	Giá trị sản lượng	Tỷ đồng	1.130	1.219	107,8 %
2	Doanh thu	Tỷ đồng	856,0	1.210,3	141,39 %
3	Lợi nhuận trước thuế	Tỷ đồng	33,2	39,0	117,47 %
4	Lợi nhuận sau thuế	Tỷ đồng	25,9	30,40	117,37 %
5	Nộp Ngân Sách	Tỷ đồng	46,0	65,4	142,17 %
6	Đầu tư	Tỷ đồng	64,5	37,08	54,49 %

3.2. Tình hình Tài chính

TT	Chỉ tiêu	Đơn vị	Năm 2014	Năm 2015	Tỷ lệ
1	- Tổng giá trị tài sản	Tỷ đồng	965,52	1.005,14	104,1 %
2	- Doanh thu	Tỷ đồng	932,74	1.210,30	129,76 %
3	- Lợi nhuận trước thuế	Tỷ đồng	34,70	39,00	112,42 %
4	- Lợi nhuận sau thuế	Tỷ đồng	26,72	30,40	113,78 %
5	- Vốn chủ sở hữu	Tỷ đồng	187,32	202,77	108,25 %
6	- Nộp ngân sách nhà nước	Tỷ đồng	58,1	65,5	112,73 %
7	- Lãi cơ bản trên cổ phiếu	Đồng	3.003	3.416	113,75 %

3.3. Tồn tại:

- Việc thoái vốn tại Công ty cổ phần UDC đang tiếp tục triển khai.

II-CHẾ ĐỘ LƯƠNG, THÙ LAO THỰC HIỆN NĂM 2015; KẾ HOẠCH TIỀN LƯƠNG, THÙ LAO NĂM 2016 CỦA CÁN BỘ QUẢN LÝ, ĐIỀU HÀNH CÔNG TY (Hội đồng quản trị, Ban kiểm soát, Ban Tổng Giám đốc, kế toán trưởng):

1. Thực hiện và quyết toán tiền lương, tiền thưởng, thù lao năm 2015:

Thực hiện quy chế quản lý, phân phối tiền lương, thù lao, tiền thưởng đối với cán bộ quản lý, điều hành Công ty ban hành ngày 14/10/2014 trên cơ sở Nghị định số 51/2013/NĐ - CP ngày 14/5/2013 của Chính phủ, HĐQT báo cáo tiền lương, tiền thưởng, thù lao năm 2015 như sau:

* Tiền lương:

Tiền lương của cán bộ quản lý năm 2015 được tạm ứng theo kế hoạch, Số còn lại được quyết toán và chi trả khi hoàn thành kế hoạch sản xuất kinh doanh năm 2015, với kết quả hoàn thành xuất sắc kế hoạch năm 2015 và các chỉ số tăng trưởng so với năm 2014: Tổng tài sản tăng 4,1%; Vốn chủ sở hữu tăng 8,2%; Vốn chủ sở hữu /Vốn điều lệ tăng 25,3%; Lợi nhuận sau thuế tăng 13,78%. HĐQT sẽ chi trả số tiền lương còn lại sau khi quyết toán xong quỹ tiền lương của cán bộ quản lý, điều hành Công ty năm 2015 theo quy chế gồm:

.Chi tiết:

TT	Họ và tên	Chức danh	Quỹ lương	Đã tạm ứng	Còn lại chưa thanh toán
1	Nguyễn Đức Tuấn	Chủ tịch HĐQT	443.200.000	362.206.000	80.994.000
2	Đặng Văn Long	TV HĐQT, Tổng GĐ	329.000.000	275.728.700	53.271.300
3	Trịnh Ngọc Tuấn Hùng	TV HĐQT, KTT	264.000.000	224.910.000	39.090.000
4	Vũ Duy Thêm	TV HĐQT, Phó TGD	288.000.000	244.613.700	43.386.300
5	Võ Đăng Giáp	Phó TGD	288.000.000	244.597.700	43.402.300
6	Nguyễn Thế Trinh	Phó TGD	288.000.000	244.613.700	43.386.300
7	Đỗ Văn Thương	Phó TGD	288.000.000	244.613.700	43.386.300
8	Trịnh Hoàng Lâm	Phó TGD	219.000.000	183.475.700	35.524.300
9	Nguyễn Việt Xuân	Phó TGD	93.000.000	88.000.000	5.000.000
	Cộng:		2.500.200.000	2.112.759.200	387.440.800

* **Tiền Thù lao:** Công ty đã thực hiện chi trả tiền thù lao cho thành viên Hội đồng quản trị không chuyên trách, Ban Kiểm soát không chuyên trách, thư ký HĐQT năm 2015 theo đúng nghị quyết Đại hội đồng cổ đông thường niên năm 2015 (chi tiết tại Báo cáo thù lao HĐQT, BKS, Thư ký năm 2015 và phương án thù lao năm 2016): Với tổng thù lao năm 2015 là: **656.640.000** đồng.

2. Kế hoạch tiền lương, thù lao năm 2016:

a. Tiền lương kế hoạch đối với cán bộ quản lý, điều hành chuyên trách được xác định và trả lương gắn với các chỉ tiêu sản xuất, kinh doanh kế hoạch so với thực hiện của năm trước liền kề, hàng tháng cán bộ quản lý, điều hành được tạm thanh toán bằng 80% của số tiền lương; 20% còn lại được quyết toán và chi trả khi có kết quả sản xuất kinh doanh năm 2016 được kiểm toán theo quy chế.

b. Thù lao đối với cán bộ quản lý không chuyên trách: Được trình Đại hội trong báo cáo thù lao HĐQT, BKS, Thư ký năm 2015 và phương án thù lao năm 2016, Theo đó cán bộ quản lý không chuyên trách được tạm ứng bằng 80%; 20% còn lại được quyết toán và chi trả khi có kết quả sản xuất kinh doanh năm 2016 theo quy chế HĐQT đã ban hành.

III. ĐỊNH HƯỚNG HOẠT ĐỘNG CỦA HĐQT NĂM 2016:

- Tiếp tục triển khai Đề án Tái cấu trúc và nâng cao năng lực quản trị công ty, trong đó kế hoạch tăng vốn Điều lệ từ 90 tỷ đồng lên 160 tỷ đồng sẽ được trình xin ý kiến cổ đông tại Đại hội này.

- Hoàn thiện công tác quản trị, quản lý doanh nghiệp phù hợp với yêu cầu của ABD và Tổng Công ty Lắp máy Việt Nam.

- Tổng hợp phân tích, đánh giá những kết quả đạt được, chưa đạt được của Công ty trong những năm qua về mặt khách quan, chủ quan để đưa ra định hướng chiến lược và các giải pháp phù hợp.

- Chỉ đạo bộ máy của Công ty thực hiện hoàn thành các chỉ tiêu kế hoạch của năm 2016 được Đại hội đồng cổ đông thông qua tạo tiền đề thực hiện hoàn thành kế hoạch chiến lược của giai đoạn 2015-2020.

- Hoàn thiện cơ chế kiểm tra, giám sát việc điều hành của Ban Tổng Giám đốc trong hoạt động SXKD tuân thủ các chế độ chính sách của Nhà nước, Điều lệ của Công ty cũng như các Nghị quyết, quyết định của Đại hội đồng cổ đông và của HĐQT.

- Thực hiện tốt công tác quản trị các mặt hoạt động của Công ty, trên cơ sở đó giúp cho việc điều hành SXKD kịp thời, sát với tình hình thực tế và đạt hiệu quả cao nhất.

- Tiếp tục kiểm tra, giám sát việc thực hiện các quy chế đã ban hành, chỉ đạo soạn thảo đề ban hành mới quy chế quản lý cần thiết. Xem xét các kiến nghị của Tổng Giám đốc để có sự điều chỉnh, bổ sung một số nội dung của các quy chế đã ban hành cho phù hợp với yêu cầu của SXKD.

- Tiếp tục xây dựng đội ngũ CBCN có chất lượng cao, tác phong chuyên nghiệp để đảm bảo đủ năng lực thực hiện tốt các dự án và không ngừng nâng cao năng lực quản trị doanh nghiệp trong giai đoạn tới.

- Tăng cường công tác quản lý tài chính, nâng cao hiệu quả sử dụng vốn đi đôi với việc triệt để thực hành tiết kiệm.

- Tiếp tục chỉ đạo hoàn thiện cơ chế khoán, phân phối tiền lương theo hướng gắn thu nhập của từng người lao động với khối lượng công việc và hiệu quả thực hiện, sử dụng tiền lương làm công cụ đòn bẩy trong việc thúc đẩy năng suất và chất lượng công việc.

- Tiếp tục chỉ đạo các công tác quảng bá nâng cao hình ảnh, thương hiệu của Công ty.

- Tính toán, cân nhắc để đầu tư nâng cao năng lực phương tiện, thiết bị phục vụ thi công đảm bảo hiệu quả đầu tư.

- Đầu tư chiều sâu từng giai đoạn nhằm cải tạo nâng cao năng lực Chi nhánh Nhà máy Cơ khí chế tạo thiết bị Hải Dương để đáp ứng yêu cầu chế tạo sản phẩm có chất lượng cao, giá thành hợp lí.

- Sử dụng, khai thác an toàn và hiệu quả Toà nhà Lilama10.

- Xây dựng mới và hoàn thiện các quy chế quản lý Công ty phù hợp với quy định của Pháp Luật và xu hướng hội nhập.

- Tiếp tục thực hiện việc thoái vốn đầu tư của Công ty tại Công ty CPĐTXD & PT đô thị LILAMA (UDC) vào thời điểm thích hợp.

IV. KẾT LUẬN:

Năm 2015, mặc dù vẫn còn nhiều khó khăn về thị trường xây lắp, một số dự án trọng điểm nằm ở phía Nam và nước ngoài làm tăng các chi phí hoạt động, nguồn cung lao động trong xã hội ngày càng hạn chế... nhưng với quyết tâm và những giải pháp chính xác, kịp thời, Công ty đã hoàn thành xuất sắc nhiệm vụ đã được Đại hội 2015 thông qua, đó là nhờ vào sự nỗ lực của toàn thể CBCN, người lao động trong Công ty, sự chỉ đạo đúng đắn của HĐQT, các giải pháp điều hành năng động có hiệu quả của Ban Tổng Giám đốc, sự kiểm soát tích cực của Ban kiểm soát.

Bên cạnh đó luôn có một phần đóng góp vô cùng quan trọng là sự tin tưởng và ủng hộ to lớn của Quý vị cổ đông nên Công ty cổ phần LILAMA10 trong năm qua đã hoạt động ổn định và đạt được những kết quả hết sức khả quan.

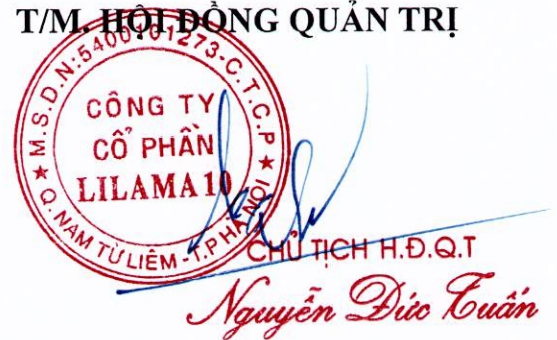
Thay mặt Ban lãnh đạo Công ty tôi xin trân thành cảm ơn sự đóng góp to lớn của Quý vị Cổ đông trong năm qua và mong luôn nhận được sự quan tâm, tin tưởng của Quý vị để Công ty Cổ phần LILAMA 10 của chúng ta không ngừng phát triển và luôn hoàn thành tốt nhiệm vụ của Cổ đông giao phó.

Trân trọng cảm ơn!

Nơi nhận:

- Cổ đông;
- Lưu HĐQT.

T/M HỘI ĐỒNG QUẢN TRỊ





LILAMA10, JSC

TỔNG CÔNG TY LẮP MÁY VIỆT NAM -CTCP (LILAMA CORPORATION)
CÔNG TY CỔ PHẦN LILAMA 10 (LILAMA 10, JSC)
Trụ sở: Toà nhà Lilama10 - Phố Tố Hữu - Phường Trung
Văn Quận Nam Từ Liêm - Thành phố Hà Nội.
Tel : 04.38.649.584 Fax: 04.38.649.581
Email: info@lilama10.com

ISO 9001:2008
OHSAS18001:2007
ASME - "S";"U"
www.lilama10.com
www.lilama10.com.vn

Số: 23 /LILAMA10/HĐQT

Hà nội, ngày 04 tháng 4 năm 2017

Dự thảo

BÁO CÁO HOẠT ĐỘNG SXKD NĂM 2016 VÀ PHƯƠNG HƯỚNG, NHIỆM VỤ, KẾ HOẠCH NĂM 2017

Kính gửi: ĐẠI HỘI ĐỒNG CỔ ĐÔNG THƯỜNG NIÊN NĂM 2017

Vượt qua nhiều khó khăn, thách thức, lãnh đạo Công ty cổ phần LILAMA10 đã phát huy lợi thế là đơn vị hàng đầu trong ngành Lắp máy Việt Nam, Năm 2016 tập thể lãnh đạo và người lao động Công ty đã thực hiện thắng lợi Nghị quyết Đại hội đồng cổ đông, HĐQT xin báo cáo với đại hội kết quả như sau :

I. TÌNH HÌNH THỰC HIỆN NGHỊ QUYẾT ĐHĐCĐ 2016:

Thực hiện NQ đại hội về nhiệm vụ sản xuất kinh doanh năm 2016, Công ty có một số thuận lợi, khó khăn chính như sau:

*** Thuận lợi:**

- Được sự chỉ đạo, quan tâm của các cấp lãnh đạo, đặc biệt là Tổng công ty Lắp máy Việt Nam-CTCP.
- Ban lãnh đạo Công ty đoàn kết, năng động trong quản lý, điều hành sản xuất; đội ngũ cán bộ quản lý, kỹ sư kỹ thuật có trình độ, kinh nghiệm và tính chuyên nghiệp; đội ngũ công nhân kỹ thuật có tay nghề vững vàng, đáp ứng được những đòi hỏi ngày càng cao trong công tác thi công xây lắp các công trình trong giai đoạn hiện nay.
- Phương tiện thiết bị thi công đã được Công ty chú trọng đầu tư nâng cao chất lượng, tăng về số lượng, đủ năng lực đáp ứng yêu cầu thi công của các công trình.
- Công ty có đủ năng lực về tài chính để đáp ứng kịp thời vật tư, thiết bị phục vụ thi công công trình.

*** Khó khăn:**

- Công ty có đặc thù thi công trong phạm vi cả nước, các công trình phân tán và ở cách xa nhau nên việc điều động nhân lực, vật tư, phương tiện thiết bị thi công gặp nhiều khó khăn và chưa phát huy được tối đa hiệu quả, phát sinh chi phí, đặc biệt là công trình Nhiệt điện Vĩnh Tân 4.
- Sự cạnh tranh ngày càng gay gắt về thị trường chế tạo và lắp đặt thiết bị trong nước.

Mặc dù gặp nhiều khó khăn, song với quyết tâm cao, sự nỗ lực phấn đấu hết mình của tập thể người lao động, chúng ta đã đạt được những kết quả hết sức khả quan, cụ thể như sau:

1. Kết quả thực hiện kế hoạch sản xuất kinh doanh năm 2016:

STT	Chỉ tiêu	KH Năm 2016	TH Năm 2016	Tỷ lệ thực hiện
1	Sản lượng (tỷ đồng)	1.130	1.200	106,2%
2	Doanh thu (tỷ đồng)	1.033	1.249	120,9%

(Phụ lục 1 kèm theo)

*** So sánh với năm trước:**

STT	Chỉ tiêu	Năm 2015	Năm 2016	Tỷ lệ
1	Sản lượng (tỷ đồng)	1.219	1.200	98,4%
2	Doanh thu (tỷ đồng)	1.210	1.249	103,2%

2. Kết quả thực hiện kế hoạch tài chính năm 2016:

STT	Chỉ tiêu/năm	Đơn vị	Kế hoạch 2016	Thực hiện Năm 2016	Tỷ lệ thực hiện
1	Lợi nhuận trước thuế	Tỷ đồng	41,3	41,6	100,7%
2	Nộp ngân sách nhà nước	Tỷ đồng	50,3	74,0	147,1%
3	Tỷ suất lợi nhuận trước thuế/Doanh thu	%	4,0	3,3	83,3%
4	Thu nhập bình quân CBNV/tháng	Tr.Đồng	7,2	7,5	104,2%

3. Công tác đầu tư phát triển đơn vị năm 2016:

- Đầu tư XD CB, phương tiện, máy móc, thiết bị:

Căn cứ Nghị quyết Đại hội đồng cổ đông về kế hoạch đầu tư năm 2016, Công ty đã thực hiện các hạng mục đầu tư như sau:

TT	Tên dự án	Năm 2016			Ghi chú
		KH	Thực hiện	Tỷ lệ thực hiện	
A	Dự án đầu tư XD CB	21,2			
1	Xây dựng xưởng gia công	19,7			
2	Mở rộng xưởng cơ khí số 1	1,50			

B	Dự án mua sắm thiết bị, máy móc và nâng cao năng lực SXKD	92,21	32,59		
I	Các dự án chuyên tiếp	27,57	15,65		
1	Xe ca 29-34 chỗ ngồi (03 chiếc)	4,50			
2	Máy móc, thiết bị khác (02 xe tải gắn cầu thủy lực 10 tấn + máy móc, thiết bị giàn giáo, dụng cụ chuyên dùng ...)	23,07	15,65		
II	Các dự án đầu tư mới 2016	64,64	16,94		
1	Xe nâng người dạng cần (chiều cao nâng 26-30m) (01 cái)	1,50	1,50		HT
2	Xe nâng hàng 10-15T (01 cái)	1,00	0,85		HT
3	Công trục dầm kép 15 tấn (01 cái)	1,85	1,83		HT
4	Máy cắt CNC (01 cái)	0,80	0,76		HT
5	Máy đột CNC (01 cái)	1,54	1,34		HT
6	Cần trục bánh lốp 50 - 60 tấn (02 cái)	10,00	9,90		HT
7	Công trục dầm đơn 15 tấn (01 cái)	1,75			
8	Xe nâng người dạng cần (chiều cao nâng 40-43m) (01 cái)	2,80			
9	Máy lốc tôn 3 hoặc 4 trục (01 cái)	15,00			
10	Máy khoan CNC (03 cái)	1,20	0,75		
11	Máy khoan dầm H (01 cái)	5,70			
12	Xe du lịch 7 chỗ (01 cái)	1,50			
13	Máy móc, thiết bị khác (máy móc, thiết bị giàn giáo, dụng cụ chuyên dùng ...)	20,00			
Tổng cộng chung (A+B)		113,41	32,59	29%	

*** Lý do không hoàn thành kế hoạch đầu tư năm 2016:**

a. Đối với các dự án Đầu tư xây dựng cơ bản: Theo kế hoạch Công ty sẽ xây dựng mới 01 xưởng gia công cơ khí và mở rộng xưởng cơ khí số 1 tại Nhà máy cơ khí chế tạo thiết bị Hải Dương. Tuy nhiên đảm bảo tính hiệu quả của dự án, Công ty chủ động giãn tiến độ thi công dự án và triển khai Đầu tư theo từng giai đoạn, theo tình hình và nhu cầu thực tế của hợp đồng gia công chế tạo.

b. Đối với các dự án đầu tư mua sắm máy móc, thiết bị: Căn cứ vào tình hình thực tế, tiến độ thi công tại các công trình, một số dự án đầu tư phương tiện, máy móc, thiết bị chưa được triển khai do nhu cầu đối với các loại máy móc, thiết bị nêu trên tại thời điểm này là chưa cấp thiết. Với tiêu chí sử dụng nguồn vốn đầu tư một cách hợp lý, đảm bảo đạt hiệu quả cao, kế hoạch đầu tư cho các dự án này sẽ được chuyển tiếp và được triển khai đúng thời điểm, đúng nhu cầu và tình hình công việc thực tế.

4. Công tác kinh tế - kỹ thuật, tiếp thị việc làm, an toàn lao động:

- Công tác kinh tế kỹ thuật:

Tất cả các công trình và hạng mục công trình do Công ty đảm nhận thi công đều được lập biện pháp kỹ thuật thi công, biện pháp an toàn lao động, tổ chức chỉ đạo thi công hợp lý, khoa học; giám sát kỹ thuật thi công chặt chẽ, thực hiện nghiêm ngặt các quy trình kỹ thuật- công nghệ. Do đó chất lượng thi công các công trình luôn đảm bảo, được chủ đầu tư đánh giá cao.

Song song với việc chỉ đạo thực hiện thi công các dự án, Hội đồng quản trị và Ban Tổng giám đốc Công ty luôn quan tâm đến công tác thanh quyết toán, thu hồi vốn các khối lượng công việc hoàn thành tại các dự án đang thi công & các dự án đã bàn giao.

. Một số mốc tiến độ tại các dự án trọng điểm năm 2016:

+ Khánh thành dự án Thủy điện Lai Châu vào 20/12/2016.

+ Hoàn thành lắp đặt rotor tổ máy 3 dự án Thủy điện Huội Quảng vào tháng 09/2016.

+ Hoàn thành công tác thử áp lò 2 Nhiệt điện Vĩnh Tân 4 vào tháng 12/2016.

. Các dự án lớn khác đang thực hiện:

+ Dự án Nhà máy lọc hóa dầu Nghi Sơn đạt 96% tổng giá trị hợp đồng, Dự án Nhiệt điện Vĩnh Tân 4 đạt 64% tổng giá trị hợp đồng, đảm bảo chất lượng, tiến độ theo yêu cầu của Chủ đầu tư.

+ Triển khai lắp kết cấu thép lò hơi số 2 Nhà máy nhiệt điện Sông Hậu 1 và EPC hệ thống thải tro, xỉ Nhà máy nhiệt điện Sông Hậu 1

- Công tác tiếp thị tìm việc làm:

Công tác tiếp thị, tìm kiếm việc làm trong nước và ở nước ngoài đã đạt được những kết quả tích cực. Trong năm 2016 Công ty đã đàm phán đi đến ký kết một số hợp đồng lớn với tổng giá trị 1.261 tỷ đồng (trong đó có 503 tỷ ký với Tổng Công ty lắp máy Việt Nam, 758 tỷ ký với các đối tác khác) đảm bảo đủ việc làm cho người lao động và công việc gói đầu cho năm tiếp theo.

- Công tác an toàn, bảo hộ lao động, đảm bảo vệ sinh môi trường, phòng chống cháy nổ, bão lụt:

+ Tất cả người lao động tham gia thi công trên các công trường đều được huấn luyện an toàn lao động qua 3 bước.

+ Công ty đã tổ chức khám sức khỏe hàng năm cho người lao động đúng quy định. Những người làm việc trên cao, trong hầm đều được kiểm tra sức khỏe, nếu đủ điều kiện mới được làm việc.

+ Thực hiện cấp trang bị bảo hộ lao động cho người lao động theo quy định của Nhà nước.

+ Trên tất cả các công trình đều có đội ngũ an toàn viên chuyên trách.

+ Công ty đã tổ chức thực hiện nghiêm túc pháp lệnh phòng chống cháy nổ, vệ sinh môi trường và quy phạm vận hành sử dụng các trang thiết bị, phương tiện, máy móc phục vụ thi công.

5. Công tác tổ chức sản xuất, thực hiện chế độ chính sách:

- Tổng số người lao động tính đến ngày 31/12/2016: **3.125** người, trong đó:

+ Nam: **3.023** người

+ Nữ: **102** người

+ Cán bộ quản lý, kỹ sư, kỹ thuật, nghiệp vụ: **495** người

+ Công nhân kỹ thuật các nghề: **2.630** người.

- Công tác Đào tạo, tuyển dụng:

+ *Tuyển dụng*: Năm 2016, Công ty đã tuyển dụng 536 lao động. (gồm công nhân kỹ thuật các nghề: Hàn, điện, sửa chữa, gia công kết cấu thép... và kỹ sư, kỹ thuật) để bổ sung cho các đơn vị trong Công ty.

+ *Đào tạo*: Công ty đã đào tạo nâng cao cho **49** lao động (Trong đó: 03 cán bộ kỹ sư kỹ thuật đi học tiếng Anh từ 02 đến 06 tháng tại Philipin, lũy kế năm 2015+2016 đã đào tạo tiếng Anh tại Philipin được 09 cán bộ; Đào tạo nâng cao tay nghề hàn cho 02 công nhân tại Nhật Bản; Đào tạo 30 thợ lắp đặt giàn giáo và 14 thợ cầu chuyển thiết bị); 100 % lao động làm việc tại các công trường được huấn luyện an toàn - Vệ sinh lao động và cấp chứng chỉ theo nghị định 44/2016/NĐ-CP.

- *Công tác tổ chức sản xuất*: Thực hiện Đề án Tái cấu trúc Công ty, năm 2016 Công ty đã hoàn thành việc thành lập Chi nhánh Công ty cổ phần Lilama10 - Nhà máy cơ khí chế tạo thiết bị và kết cấu thép Hải Dương; Thành lập Ban chuẩn bị EPC hệ thống thải tro, xỉ Nhà máy nhiệt điện Sông Hậu1; Thành lập đội công trình thủy điện Thác Mơ; Thành lập Đội lắp điện số 1.

- Công tác nhân sự:

. Tái bổ nhiệm: 01 Phó Tổng giám đốc Công ty; 01 Giám đốc Chi nhánh tại Hà Nam và 11 cán bộ trưởng/phó phòng ban Công ty;

. Miễn nhiệm: 01 Phó Tổng Giám đốc Công ty;

. Bổ nhiệm mới: 02 Phó tổng Giám đốc Công ty; 01 Giám đốc Chi nhánh tại Hải Dương; 02 phó Giám đốc Chi nhánh và 01 phó phòng ban Công ty;

- *Thực hiện chế độ chính sách đối với người lao động*: Công tác chăm lo đến đời sống người lao động, đảm bảo sức khỏe, có đủ việc làm, có thu nhập ổn định để người lao động yên tâm công tác luôn được các cấp lãnh đạo Công ty đặc biệt quan tâm. Công ty đã thực hiện thanh toán tiền lương, tiền thưởng đến tận tay người lao động đúng kỳ hạn, trích nộp BHXH và mua BHYT, BHTN cho 100% người lao động làm việc theo đúng quy định của Nhà nước. Giải quyết kịp thời các chế độ trợ cấp, ốm đau, tai nạn lao động, bệnh nghề nghiệp, hưu trí, tử tuất.... 100% công nhân được tuyển dụng đã ký hợp

đồng lao động. Năm 2016 Công ty đã thực hiện tốt các nội quy quy chế của công ty đã đề ra.

Công ty đã sử dụng có hiệu quả Quỹ khen thưởng, Quỹ từ thiện, Quỹ phúc lợi; Người lao động bị ốm đau, tai nạn hoặc thân nhân gia đình gặp hoạn nạn đều được sự quan tâm thăm hỏi chia sẻ của Công ty cũng như của tổ chức Công đoàn.

Thường xuyên phát động các phong trào thi đua lao động sản xuất, phấn đấu hoàn thành nhiều hạng mục trên các công trình lập thành tích chào mừng các ngày lễ lớn và các sự kiện trọng đại của Đất nước tổ chức các hoạt động từ thiện, đền ơn đáp nghĩa, ủng hộ đồng bào Miền trung bị bão lụt...

6. Công tác khác:

Thực hiện nghị quyết Đại hội đồng cổ đông thường niên năm 2016, Công ty đã ký hợp đồng với Công ty TNHH DELOITTE Việt Nam để thực hiện kiểm toán báo cáo tài chính cho năm 2016.

II. PHƯƠNG HƯỚNG, NHIỆM VỤ, KẾ HOẠCH SXKD NĂM 2017:

1. Nhận định thuận lợi và khó khăn năm 2017:

a. Khó khăn năm 2017:

- Theo đánh giá chung, tình hình kinh tế vĩ mô đã có dấu hiệu phục hồi nhưng chưa thoát ra khỏi giai đoạn trì trệ, tuy tiếp tục tăng trưởng nhưng tốc độ chậm.
- Quá trình toàn cầu hóa và tự do thương mại làm xuất hiện thêm nhiều đối thủ mới, tính cạnh tranh trên thị trường ngày càng gay gắt.

b. Thuận lợi năm 2017:

- Công ty nhận được sự quan tâm chỉ đạo kịp thời của các cấp lãnh đạo, đặc biệt là Tổng công ty LILAMA.
- Công ty có mối quan hệ tốt với các đối tác trong nước và nước ngoài, được chủ đầu tư đánh giá cao.
- Công ty có đội ngũ kỹ sư, công nhân kỹ thuật lành nghề, có tinh thần trách nhiệm. Chính đội ngũ lao động này là nền tảng sức mạnh cho những thành công của LILAMA10.

2. Kế hoạch sản xuất kinh doanh năm 2017:

TT	Chỉ tiêu	Đơn vị	Kế hoạch năm 2017	Ghi chú
1	Giá trị sản lượng	Tỷ đồng	1.250	
2	Doanh thu thuần	Tỷ đồng	1.350	
3	Lợi nhuận trước thuế	Tỷ đồng	36,75	

4	Nộp ngân sách Nhà nước	Tỷ đồng	57,25	
5	Tỷ suất lợi nhuận trước thuế/Doanh thu	(%)	2,7	
6	Thu nhập bình quân CBNV/tháng	Tr.Đồng	7,7	
7	Cổ tức	%	10-13%	

(Phụ lục 2 kèm theo)

3. Kế hoạch đầu tư năm 2017:

Năm 2017 tiếp tục đầu tư chiều sâu tăng cường thiết bị phục vụ thi công, nâng cao năng lực hoạt động của Công ty:

TT	Tên dự án	KH năm 2017 (tỷ đồng)	Ghi chú
A	Dự án chuyên tiếp	36,05	
B	Các dự án chuẩn bị đầu tư	32,4	
	Tổng Cộng	68,45	

4. Các giải pháp thực hiện kế hoạch:

Để thực hiện nhiệm vụ kế hoạch sản xuất kinh doanh năm 2017 thắng lợi, Công ty đề ra một số giải pháp chính sau:

- Tiếp tục thi công, hoàn thiện các công trình đảm bảo an toàn, chất lượng, tiến độ, hiệu quả các dự án đã được ký kết.
- Quản lý dự án chặt chẽ, hiệu quả nhằm giảm chi phí phát sinh, tiết kiệm sử dụng nguyên nhiên liệu.
- Đẩy mạnh hơn nữa công tác tiếp thị tìm kiếm việc làm không những trong nước mà cả ở nước ngoài để đảm bảo đủ việc làm, ổn định cho người lao động trong Công ty.
- Nâng cao hơn nữa ý thức người lao động về việc chấp hành kỷ luật lao động về công tác an toàn, vệ sinh môi trường. Tăng cường đội ngũ cán bộ kỹ sư kỹ thuật làm công tác an toàn, bổ sung các trang thiết bị dụng cụ an toàn cho người lao động. Đồng thời có các biện pháp xử lý kỷ luật các cá nhân và tập thể vi phạm quy định về an toàn lao động, vệ sinh môi trường.
- Nâng cao chất lượng sản phẩm: xây dựng hệ thống kiểm tra, đánh giá chất lượng sản phẩm, tăng cường đội ngũ cán bộ QA/QC, quán triệt đến người lao động về tầm quan trọng của việc đảm bảo và nâng cao chất lượng sản phẩm...để từng bước nâng cao năng lực cạnh tranh của sản phẩm, dịch vụ của Công ty.
- Xây dựng văn hóa doanh nghiệp chuyên nghiệp, thân thiện thể hiện qua các giá trị như: trang phục làm việc, môi trường làm việc, thái độ giao tiếp, cân bằng các mối quan hệ trong đối nội và đối ngoại, các tiêu chuẩn trong công việc...

- Tăng cường công tác quản lý: Nhân sự, phương tiện dụng cụ, máy móc thi công, tài chính, kinh tế - kỹ thuật, giao khoán... Đặc biệt triệt để thực hiện công tác giao khoán đến tận các tổ (đội) sản xuất, cơ chế khoán, phân phối tiền lương gắn với hiệu quả công việc.

- Tiếp tục xây dựng đội ngũ người lao động có tay nghề cao, tác phong chuyên nghiệp và tạo cơ chế động viên, khuyến khích những lao động giỏi để đảm bảo người lao động yên tâm cống hiến cho Công ty, thực hiện tốt các dự án.

- Đào tạo, đào tạo lại và đào tạo nâng cao cho người lao động, chú trọng và tăng cường hơn nữa đến đào tạo chuyên sâu, nâng cao về ngoại ngữ, đặc biệt là đào tạo tiếng Anh cho cán bộ kỹ sư kỹ thuật.

- Đầu tư chiều sâu để nâng cao năng lực sản xuất kinh doanh.

- Nâng cao chất lượng sản phẩm, dịch vụ, sức cạnh tranh để từng bước xây dựng thương hiệu LILAMA 10 trở thành thương hiệu mạnh của khu vực.

- Từng bước nâng cấp nhà máy cơ khí chế tạo thiết bị và kết cấu thép để đa dạng hóa sản phẩm và phù hợp với chiến lược phát triển của Công ty trong những năm tiếp theo.

Trên đây là báo cáo Kết quả hoạt động sản xuất kinh doanh năm 2016 và phương hướng, nhiệm vụ, kế hoạch năm 2017 của Công ty, HĐQT báo cáo và xin ý kiến thông qua Đại hội.

Nơi nhận:

- Cổ đông;
- Lưu HĐQT.

T/M. HỘI ĐỒNG QUẢN TRỊ



CHỦ TỊCH H.Đ.QUẢN TRỊ

Nguyễn Đức Luân

TỔNG CÔNG TY LẬP MÁY VIỆT NAM - CTCP
CÔNG TY CỔ PHẦN LILAMA 10

CHI TIẾT GIÁ TRỊ SẢN LƯỢNG VÀ DOANH THU
Năm 2016

Đơn vị tính: Triệu đồng

TT	Nội dung	Giá trị sản lượng		Doanh thu		Ghi chú
		Kế hoạch 2016	Thực hiện 2016	Kế hoạch 2016	Thực hiện 2016	
A	Các công trình chuyển tiếp từ 2015	910.000	981.746	970.000	1.181.186	
1	Thủy điện Huội Quang	50.000	71.812	130.000	132.800	
2	Thủy điện Lai Châu	518.814	540.000	360.000	367.494	
3	Thủy điện Chi Khê	4.588	6.186	7.000	7.525	
4	Lọc dầu Nghi Sơn	110.000	121.863	200.000	211.516	
5	Nhiệt điện Vĩnh Tân 4	152.433	166.390	82.000	87.062	
6	Thủy điện Trung Sơn	40.000	41.560	40.000	41.885	
7	Các công việc khác	14.165	3.453	131.000	301.964	
8	Cho thuê VP Lilama 10	20.000	30.484	20.000	30.940	
B	Các công trình đã ký 9 tháng 2016	220.000	218.254	63.000	68.197	
1	Xi măng Xuân Thành	170.000	177.421	50.000	54.219	
2	Nhiệt điện Thái Bình (JEL)	30.000	17.535	7.000	7.840	
3	Thủy điện Nậm Nghiếp 1	10.000	12.219	0	0	
4	Thủy điện Thác Mơ	10.000	11.079	6.000	6.138	
C	Các công trình dự kiến Q4/2016	0	0	0	0	
	Tổng cộng (A+B+C)	1.130.000	1.200.000	1.033.000	1.249.383	

Hà Nội, ngày 04 tháng 4 năm 2017
CÔNG TY CỔ PHẦN LILAMA 10

TỔNG CÔNG TY LẬP MÁY VIỆT NAM - CTCP
CÔNG TY CỔ PHẦN LILAMA 10

CHI TIẾT KẾ HOẠCH GIÁ TRỊ SẢN LƯỢNG VÀ DOANH THU
Năm 2017

Đơn vị tính: Triệu đồng

TT	Nội dung	Giá trị hợp đồng	Giá trị sản lượng				Doanh thu			Ghi chú
			Lũy kế GTSL hết năm 2016	Kế hoạch 2017	GTSL còn lại theo H.đồng	Lũy kế doanh thu hết năm 2016	Kế hoạch 2017	Doanh thu còn lại theo H.đồng		
1	2	3	4	5	6=(3-4-5)	7	8	9=(3-7-8)	10	
A	Các công trình chuyển tiếp từ 2016	4.232.051	2.772.580	799.398	685.073	1.923.697	1.210.000	1.123.354		
1	Thủy điện Huệ Nội Quảng	470.000	470.000	0	0	320.734	149.266	0		
2	Thủy điện Lai Châu	1.337.000	1.337.000	0	0	928.523	408.477	0		
3	Thủy điện Chi Khê	27.116	27.116	0	0	26.211	905	0		
4	Lọc dầu Nghi Sơn	500.000	460.000	40.000	0	388.564	65.692	45.743		
5	Nhiệt điện Vĩnh Tân 4	324.325	166.390	107.935	50.000	97.646	228.106	(1.428)		
6	Thủy điện Trung Sơn	93.821	93.821	0	0	93.821	0	0		
7	Xi măng Xuân Thành	535.849	177.421	308.428	50.000	54.219	131.630	350.000		
8	Nhiệt điện Thái Bình (JEL)	77.600	17.535	30.065	30.000	7.840	39.760	30.000		
9	Thủy điện Nậm Nghiệp 1	169.480	12.219	49.790	107.471	0	21.244	148.236		
10	Thủy điện Thác Mơ	23.740	11.079	12.661	0	6.139	7.802	9.800		
11	EPC Thái xi Sóng Hậu 1	447.200	0	180.000	267.200	0	100.000	347.200		
12	Thủy điện Hồi Xuân - CKTC	86.726	0	12.518	74.209	0	12.518	74.209		
13	Thủy điện Thượng Kon Tum	80.656	0	18.000	62.656	0	4.600	76.056		
14	ND Duyên Hải 3 MR	58.538	0	15.000	43.538	0	15.000	43.538		
15	Cho thuê VP Lilama10			25.000			25.000			
B	Các công trình dự kiến 2017	330.000	0	450.602	231.000	0	140.000	300.000		
1	ND Sông Hậu - Lắp đặt lò hơi số 2	280.000		80.000	200.000			254.545		
2	ND Sông Hậu - Chế tạo và lắp AHS	50.000		19.000	31.000		140.000	45.455		
3	Các công trình khác			351.602						
	Tổng cộng (A+B)		2.772.580	1.250.000	916.073	1.923.697	1.350.000	1.423.354		

Hà Nội, ngày 04 tháng 4 năm 2017

CÔNG TY CỔ PHẦN LILAMA 10



LILAMA10, JSC

TÔNG CÔNG TY LẬP MÁY VIỆT NAM -CTCP (LILAMA CORPORATION)
CÔNG TY CỔ PHẦN LILAMA 10 (LILAMA 10, JSC)

Trụ sở: Tòa nhà Lilama 10, Phố Tố Hữu, Phường Trung Văn,
 Quận Nam Từ Liêm, Thành phố Hà Nội

Tel : 04.38.649.584 Fax: 04.38.649.581
 Email: info@lilama10.com

ISO 9001:2008
OHSAS18001:2007
ASME - "S";"U"
www.lilama10.com
www.lilama10.com.vn

Số: 24 /LILAMA10/HĐQT

Hà Nội, ngày 04 tháng 4 năm 2017

BÁO CÁO TÀI CHÍNH TÓM TẮT ĐÃ ĐƯỢC KIỂM TOÁN NĂM 2016

Kính gửi: ĐẠI HỘI ĐỒNG CỔ ĐÔNG THƯỜNG NIÊN NĂM 2017

Căn cứ Báo cáo tài chính cho kỳ kế toán 01/01/2016 đến 31/12/2016 của Công ty cổ phần LILAMA 10 đã được Công ty TNHH Deloitte Việt Nam thực hiện:

Công ty cổ phần LILAMA 10 xin báo cáo tài chính tóm tắt như sau:

A. BẢNG CÂN ĐỐI KẾ TOÁN

Đơn vị tính: VNĐ

STT	NỘI DUNG	SỐ DƯ 31/12/2016	SỐ DƯ 31/12/2015
I	TÀI SẢN NGẮN HẠN	982.309.578.786	712.594.749.283
1	Tiền và các khoản tương đương tiền	69.121.851.937	91.638.123.641
2	Các khoản phải thu ngắn hạn	372.229.848.944	317.956.565.721
3	Hàng tồn kho	513.484.930.583	298.169.710.022
4	Tài sản ngắn hạn khác	27.472.947.322	4.830.349.899
II	TÀI SẢN DÀI HẠN	294.948.536.754	294.102.757.917
1	Các khoản phải thu dài hạn	2.447.000.000	2.519.000.000
2	Tài sản cố định	176.014.545.954	174.462.299.104
	- Tài sản cố định hữu hình	151.462.870.989	144.814.792.833
	- Tài sản cố định thuê tài chính	18.548.424.957	23.576.536.267
	- Tài sản cố định vô hình	6.003.250.008	6.070.970.004
3	Bất động sản đầu tư	79.648.360.818	84.816.955.650
4	Tài sản dở dang dài hạn	0	5.528.144.023
5	Đầu tư tài chính dài hạn	26.280.793.625	26.280.793.625
6	Tài sản dài hạn khác	10.557.836.357	495.565.515
III	TỔNG CỘNG TÀI SẢN	1.277.258.115.540	1.006.697.507.200
IV	NỢ PHẢI TRẢ	1.048.179.752.194	803.107.515.861
1	Nợ ngắn hạn	612.844.612.494	383.548.109.404
2	Nợ dài hạn	435.335.139.700	419.559.406.457
V	VỐN CHỦ SỞ HỮU	229.078.363.346	203.589.991.339
1	Vốn chủ sở hữu	229.078.363.346	203.589.991.339
	- Vốn góp của chủ sở hữu	98.900.000.000	90.000.000.000

STT	NỘI DUNG	SỐ DƯ 31/12/2016	SỐ DƯ 31/12/2015
	- Thặng dư vốn cổ phần	5.000.000.000	5.000.000.000
	- Cổ phiếu quỹ	-2.023.313.414	-2.023.313.414
	- Quỹ đầu tư phát triển	89.361.756.579	75.679.398.942
	- Quỹ khác thuộc vốn chủ sở hữu	2.789.108.603	2.789.108.603
	- Lợi nhuận sau thuế chưa phân phối	35.050.811.578	32.144.797.208
VI	TỔNG CỘNG NGUỒN VỐN	1.277.258.115.540	1.006.697.507.200

B. KẾT QUẢ KINH DOANH

Đơn vị tính: VNĐ

STT	CHỈ TIÊU	NĂM 2016	NĂM 2015
1	Doanh thu bán hàng và cung cấp dịch vụ	1.249.382.877.914	1.210.307.364.787
2	Các khoản giảm trừ doanh thu	0	0
3	Doanh thu thuần về bán hàng và cung cấp dịch	1.249.382.877.914	1.210.307.364.787
4	Giá vốn hàng bán	1.158.526.179.522	1.137.198.266.790
5	Lợi nhuận gộp về bán hàng và cung cấp dịch vụ	90.856.698.392	73.109.097.997
6	Doanh thu hoạt động tài chính	444.099.818	2.357.163.919
7	Chi phí tài chính	26.704.534.194	26.056.667.997
8	Chi phí quản lý doanh nghiệp	39.890.275.019	26.039.456.973
9	Lợi nhuận thuần từ hoạt động kinh doanh	24.705.988.997	23.370.136.946
10	Thu nhập khác	17.293.594.171	17.210.667.675
11	Chi phí khác	447.756.601	522.087.202
12	Lợi nhuận khác	16.845.837.570	16.688.580.473
13	Tổng lợi nhuận kế toán trước thuế	41.551.826.567	40.058.717.419
14	Thuế thu nhập doanh nghiệp	8.528.616.290	8.835.233.849
15	Lợi nhuận sau thuế thu nhập doanh nghiệp	33.023.210.277	31.223.483.570
16	Lãi cơ bản trên cổ phiếu	3.373	2.692

Trên đây là Báo cáo tài chính tóm tắt năm 2016 của Công ty cổ phần LILAMA 10. HĐQT báo cáo và xin ý kiến thông qua Đại hội.

Xin trân trọng cảm ơn!

Nơi nhận:

- Cổ đông
- Lưu HĐQT

T/M HỘI ĐỒNG QUẢN TRỊ



CHỦ TỊCH H.Đ.QU.T

Nguyễn Đức Tuấn

Số: /QCĐH-HĐQT

Hà Nội, ngày tháng năm 2016

Dự thảo

**QUY CHẾ ĐỀ CỬ, BẦU CỬ BỔ SUNG
THÀNH VIÊN BAN KIỂM SOÁT
(Nhiệm kỳ 2012-2017)**

Căn cứ:

- Luật doanh nghiệp số 68/2014/QH13 được quốc hội Nước Cộng hòa Xã hội Chủ nghĩa Việt Nam thông qua tại khóa XIII, kỳ họp thứ 8 ngày 26/11/2014;
- Căn cứ Điều lệ của CTCP Lilama 10,

I. Giải thích thuật ngữ/từ ngữ viết tắt

- Công ty : Công ty Cổ phần Lilama 10
- HĐQT : Hội đồng quản trị
- BKS : Ban kiểm soát
- BTC : Ban tổ chức Đại hội
- ĐHĐCĐ : Đại hội đồng cổ đông
- Đại biểu : Cổ đông, người đại diện (người được ủy quyền)

II. Mục tiêu

- Đảm bảo tuân thủ luật pháp và các thông lệ tại Việt Nam;
- Đảm bảo nguyên tắc công khai, dân chủ và quyền lợi hợp pháp của tất cả cổ đông;
- Đảm bảo tính tập trung, ổn định tổ chức của Đại hội đồng cổ đông thường niên.

III. Chủ tọa tại Đại hội

Chủ tọa tại đại hội có trách nhiệm chủ trì việc bầu cử với những việc cụ thể sau là:

- Giới thiệu danh sách đề cử vào Ban kiểm soát
- Giải quyết các khiếu nại về cuộc bầu cử (nếu có)

IV. Số lượng, nhiệm kỳ và tiêu chuẩn làm thành viên BKS

1. Số lượng thành viên BKS : 03 người
2. Nhiệm kỳ : 2012-2017
3. Số lượng ứng viên BKS tối đa: Không hạn chế

4. Tiêu chuẩn ứng cử viên tham gia Ban kiểm soát (Theo Điều 164 của Luật doanh nghiệp 68/2014/QH13).
 - Có năng lực hành vi dân sự đầy đủ và không thuộc đối tượng bị cấm thành lập và quản lý doanh nghiệp theo quy định của Luật doanh nghiệp 68/2014/QH13;
 - Không phải là vợ hoặc chồng, cha đẻ, cha nuôi, mẹ đẻ, mẹ nuôi, con đẻ, con nuôi, anh ruột, chị ruột, em ruột của thành viên Hội đồng quản trị, Tổng giám đốc và người quản lý khác;
 - Không được giữ các chức vụ quản lý công ty; không nhất thiết phải là cổ đông hoặc người lao động của công ty;
 - Phải là kiểm toán viên hoặc kế toán viên.
 - Trưởng Ban kiểm soát phải là kế toán viên hoặc kiểm toán viên chuyên nghiệp và phải làm việc chuyên trách tại Công ty

V. Nguyên tắc bầu cử

- Thực hiện theo đúng quy định của pháp luật và Điều lệ Công ty,
- Ban kiểm phiếu do chủ tọa đề cử và được đại hội thông qua. Thành viên ban kiểm phiếu không được có tên trong danh sách đề cử, tự đề cử vào Ban kiểm soát.

VI. Quy định đề cử thành viên Ban kiểm soát (Theo khoản 2 Điều 32 Điều lệ)

Các cổ đông nắm giữ cổ phần có quyền biểu quyết trong thời hạn liên tục ít nhất sáu tháng (tính đến ngày 16/03/2016 - thời điểm chốt danh sách cổ đông tham dự Đại hội cổ đông thường niên năm 2016) có quyền gộp số quyền biểu quyết của từng người lại với nhau để đề cử các ứng viên Ban kiểm soát.

Số lượng ứng viên mà cổ đông hoặc nhóm cổ đông có quyền đề cử thực hiện như sau:

- Cổ đông, nhóm cổ đông nắm giữ từ 5% đến dưới 10% tổng số cổ phần có quyền biểu quyết được đề cử tối đa (01) ứng viên;
- Cổ đông, nhóm cổ đông nắm giữ từ 10% đến dưới 30% tổng số cổ phần có quyền biểu quyết được đề cử tối đa (02) ứng viên;
- Cổ đông, nhóm cổ đông nắm giữ từ 30% đến dưới 40% tổng số cổ phần có quyền biểu quyết được đề cử tối đa (03) ứng viên;
- Cổ đông, nhóm cổ đông nắm giữ từ 40% đến dưới 50% tổng số cổ phần có quyền biểu quyết được đề cử tối đa (04) ứng viên;
- Cổ đông, nhóm cổ đông nắm giữ từ 50% đến dưới 60% tổng số cổ phần có quyền biểu quyết được đề cử tối đa (05) ứng viên;

Trường hợp số lượng các ứng viên Ban kiểm soát thông qua đề cử và ứng cử vẫn không đủ số lượng cần thiết, Ban kiểm soát đương nhiệm có thể đề cử thêm ứng cử viên hoặc tổ chức đề cử theo một cơ chế do công ty quy định.

VII. Hồ sơ tham gia đề cử để bầu vào BKS

1. Hồ sơ đề cử vào BKS

- Giấy đề nghị đề cử (ứng cử) tham gia BKS (theo mẫu);
- Sơ yếu lý lịch ứng viên (theo mẫu);

- Bản sao chứng thực các giấy tờ sau: thời hạn 06 tháng các giấy tờ sau: Giấy Đăng ký doanh nghiệp (đối với tổ chức); Chứng minh nhân dân, hộ khẩu thường trú; các bằng cấp chứng nhận về trình độ văn hóa và trình độ chuyên môn (nếu có);
- Giấy xác nhận số lượng cổ phần sở hữu của cổ đông hoặc nhóm cổ đông đáp ứng điều kiện đề cử theo Quy chế này quy định:
Người đề cử/ứng cử vào BKS phải chịu trách nhiệm trước pháp luật, trước Đại hội cổ đông về tính chính xác, trung thực về nội dung trong hồ sơ của mình.

Các mẫu trên được đăng tải trên website: www.lilama10.com.vn (Mục: QUAN HỆ CỔ ĐÔNG, TÀI LIỆU CỔ ĐÔNG 2016) từ ngày 06 tháng 4 năm 2016 và gửi tới tất cả quý cổ đông theo đường bưu điện vào ngày 06 tháng 4 năm 2016, bằng hình thức bảo đảm.

2. Địa điểm và thời hạn nhận hồ sơ đề cử

Để tạo điều kiện cho công tác tổ chức Đại hội, các ứng viên vui lòng gửi hồ sơ về trước 17h ngày 21/04/2016 theo địa chỉ sau:

Công ty Cổ phần Lilama 10

Địa chỉ: Tòa nhà Lilama 10 phố Tố Hữu, phường Trung Văn, Quận Nam Từ Liêm, Hà Nội, Việt Nam.

Điện thoại: 04. 38649584 Fax: 04. 38649581

Liên hệ: Ông Nguyễn Hồng Đăng ĐT: 0912573975 Email: hongdangtc@lilama10.com

Nếu trong trường hợp các ứng cử viên được các nhóm cổ đông đề cử ngay tại Đại hội, vui lòng gửi hồ sơ đề cử về cho Thư ký Đại hội trước khi tiến hành bầu cử.

VIII. Danh sách ứng cử viên

- Dựa vào Hồ sơ đề cử của các cổ đông, nhóm cổ đông và các hồ sơ kèm theo của các ứng viên, Thư ký Đại hội sẽ lập Danh sách các ứng cử viên đáp ứng đủ điều kiện qui định để bầu BKS.
- Danh sách ứng cử viên BKS được sắp xếp theo thứ tự ABC theo tên, ghi đầy đủ họ và tên trên phiếu bầu.

IX. Phương thức bầu cử

- Thực hiện theo phương thức bầu dồn phiếu (*Theo khoản 3 Điều 144 Luật doanh nghiệp*), theo đó mỗi đại biểu có tổng số phiếu biểu quyết tương ứng với tổng số cổ phần sở hữu, đại diện sở hữu nhân với số thành viên được bầu của BKS.
- Đại biểu tham sự có quyền dồn hết tổng số phiếu biểu quyết của mình cho một hoặc một số ứng cử viên.
- Trường hợp phát sinh thêm ứng viên trong ngày diễn ra đại hội, đại biểu có thể liên hệ với Ban kiểm phiếu xin cấp lại phiếu bầu cử mới và phải nộp lại phiếu cũ (trước khi bỏ vào thùng phiếu).

- Trong trường hợp có sự lựa chọn nhầm lẫn, đại biểu liên hệ với Ban kiểm phiếu để được cấp lại phiếu bầu mới và phải nộp phiếu cũ.

X. Phiếu bầu cử

1. Nội dung của Phiếu bầu cử

- Phiếu bầu cử (phiếu bầu) là phiếu có ghi mã đại biểu, số cổ phần sở hữu và/hoặc đại diện, có đóng dấu treo Công ty.
- Mỗi đại biểu sẽ được phát một (01) Phiếu bầu Ban kiểm soát. Đại biểu khi được phát phiếu phải kiểm tra lại các thông tin ghi trên phiếu bầu, nếu có sai sót phải thông báo ngay cho Ban kiểm phiếu.

2. Cách ghi Phiếu bầu cử

- Nếu bầu dồn toàn bộ số phiếu cho một hoặc nhiều ứng viên, đại biểu đánh dấu vào ô “Bầu dồn phiếu” của các ứng viên tương ứng.
- Nếu bầu số phiếu không đều nhau cho nhiều ứng viên, đại biểu ghi rõ số phiếu bầu vào ô “Số phiếu bầu” của các ứng viên tương ứng.

Lưu ý:

Trong trường hợp đại biểu vừa đánh dấu vào ô “Bầu dồn phiếu” vừa ghi số lượng ở ô số phiếu bầu thì kết quả lấy theo số lượng phiếu ở ô “Số phiếu bầu”.

3. Tính hợp lệ và không hợp lệ của phiếu bầu cử

- Phiếu bầu hợp lệ: là phiếu bầu theo mẫu in sẵn do ban tổ chức phát ra, không tẩy xóa, cạo rửa, không viết thêm nội dung nào khác ngoài quy định cho phiếu bầu; phải có chữ ký, ghi rõ họ tên của đại biểu tham dự.
- Các phiếu bầu sau đây sẽ được coi là không hợp lệ:
 - + Ghi thêm nội dung khác vào phiếu bầu;
 - + Ghi nội dung trên phiếu bầu bằng viết chì;
 - + Gạch tên các ứng cử viên;
 - + Phiếu bầu không theo mẫu in sẵn do ban tổ chức phát ra, phiếu không có dấu treo của công ty, hoặc đã tẩy xóa, cạo sửa, viết thêm nội dung khác ngoài qui định cho phiếu bầu;
 - + Số ứng viên mà đại biểu bầu lớn hơn số lượng ứng viên trúng cử;
 - + Phiếu có tổng số phiếu bầu cho các ứng cử viên của cổ đông hoặc đại diện lớn hơn tổng số phiếu được phép bầu;
 - + Phiếu nộp khi ban kiểm phiếu đã mở niêm phong thùng phiếu;
 - + Không có chữ ký của đại biểu tham dự.

4. Bỏ phiếu và Kiểm phiếu

- Trong trường hợp có sự sai sót, cổ đông có thể liên hệ với Ban kiểm phiếu xin cấp lại phiếu bầu cử mới và phải nộp lại phiếu cũ (trước khi bỏ vào thùng phiếu).
- Đại biểu bỏ phiếu bầu cử vào thùng phiếu đã được niêm phong do Ban kiểm phiếu giám sát.
- Sau khi việc bỏ phiếu kết thúc, việc kiểm phiếu sẽ được tiến hành dưới sự giám sát của Ban kiểm soát hoặc đại diện cổ đông.

- Ban kiểm phiếu có trách nhiệm lập biên bản kiểm phiếu, công bố kết quả và cùng với Chủ tọa giải quyết các thắc mắc, khiếu nại của cổ đông (nếu có).
- Phiếu bầu cử sau khi kiểm sẽ được lưu trữ theo quy định.

5. Nguyên tắc trúng cử lựa chọn các ứng cử viên (Theo Điều 11 Luật Doanh nghiệp)

- Người trúng cử thành viên Ban kiểm soát được xác định theo số phiếu được bầu tính từ cao xuống thấp, bắt đầu từ ứng cử viên có số phiếu bầu cao nhất cho đến khi đủ số thành viên cần bầu.
- Trường hợp có từ hai (02) ứng cử viên trở lên đạt cùng số phiếu được bầu như nhau cho thành viên cuối cùng của Ban kiểm soát thì sẽ tiến hành bầu lại trong số các ứng cử viên có số phiếu được bầu ngang nhau.
- Nếu kết quả bầu cử lần một không đủ số thành viên BKS thì sẽ được tiến hành bầu cử cho đến khi bầu đủ số lượng thành viên cần bầu.

XI. Hiệu lực thi hành

Quy chế bầu cử này có hiệu lực thực hiện ngay khi được Đại hội đồng cổ đông thông qua và sẽ hết hiệu lực khi Đại Hội Cổ Đông thường niên năm 2016 của Công ty Cổ phần Lilama 10 kết thúc.

Trên đây là toàn bộ quy chế ứng cử đề cử bổ sung thành viên để bầu vào Ban kiểm soát của Công ty nhiệm kỳ 2012-2017 tại Đại hội cổ đông thường niên năm 2016 của Công ty Cổ phần Lilama 10 kính trình Đại hội cổ đông xem xét thông qua.

Nơi nhận:

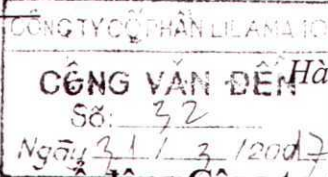
- Cổ đông;
- Lưu HĐQT

Hà Nội, ngày.....tháng.....năm 2016

**TM. HỘI ĐỒNG QUẢN TRỊ
CHỦ TỊCH**

NGUYỄN ĐỨC TUẤN

Số: 4/15/TCT-TCNS



Hà Nội, ngày 31 tháng 3 năm 2017

Kính gửi: - Đại hội đồng cổ đông Công ty cổ phần Lilama 10
- Tổ đại diện quản lý phần vốn của Tổng công ty Lắp máy Việt Nam - CTCP tại Công ty cổ phần Lilama 10

Căn cứ Điều lệ tổ chức và hoạt động của Tổng công ty Lắp máy Việt Nam-CTCP đã được thông qua tại Đại Hội đồng cổ đông lần thứ nhất ngày 29/3/2016;

Căn cứ Quy chế quản lý người đại diện phần vốn của Tổng công ty Lắp máy Việt Nam-CTCP đầu tư vào doanh nghiệp khác ban hành kèm theo quyết định số 171/TCT-HĐQT ngày 12/7/2016 của Hội đồng quản trị Tổng công ty Lắp máy Việt Nam-CTCP;

Căn cứ Nghị quyết số 120/NQ-HĐQT ngày 29/3/2017 về kế hoạch tổ chức Đại hội đồng cổ đông, các nội dung chính thông qua tại Đại hội đồng cổ đông năm 2017 và nhân sự Hội đồng quản trị, Ban Kiểm soát nhiệm kỳ 2017-2022 của công ty cổ phần Lilama 10.

Tổng công ty Lắp máy Việt Nam - CTCP giới thiệu với Đại hội đồng cổ đông thường niên của công ty năm 2017 những nội dung sau:

1. Về nhân sự Hội đồng quản trị:

- Cử và giới thiệu ông Nguyễn Đức Tuấn, Tổ trưởng đại diện phần vốn của Tổng công ty tại Lilama 10, Chủ tịch Hội đồng quản trị đương nhiệm Lilama 10 đề bầu làm Thành viên Hội đồng quản trị và giữ chức vụ Chủ tịch Hội đồng quản trị Lilama 10.

- Cử và giới thiệu ông Đặng Văn Long, Người đại diện phần vốn của Tổng công ty tại Lilama 10, Thành viên Hội đồng quản trị kiêm Tổng giám đốc Lilama 10 đương nhiệm đề bầu làm Thành viên Hội đồng quản trị Lilama 10.

- Cử và giới thiệu ông Trịnh Ngọc Tuấn Hùng, Người đại diện phần vốn của Tổng công ty tại Lilama 10, Thành viên Hội đồng quản trị đương nhiệm, Kế toán trưởng Lilama 10 đề bầu làm Thành viên Hội đồng quản trị Lilama 10.

- Chấp thuận chủ trương đối với đề xuất của Tổ đại diện phần vốn Tổng công ty tại Lilama 10 về nhân sự thành viên Hội đồng quản trị như sau:

+ Giới thiệu ông Trương Thế Vinh, Thành viên Hội đồng quản trị đương nhiệm, Trưởng phòng Tổ chức Lilama 10 đề bầu làm Thành viên Hội đồng quản trị Lilama 10.

+ Giới thiệu ông Phạm Khắc Tuyên, Phó Trưởng phòng Kinh tế Kỹ thuật Lilama 10 đề bầu làm Thành viên Hội đồng quản trị Lilama 10.

2. Về nhân sự Thành viên Ban Kiểm soát:

- Cử và giới thiệu bà Nguyễn Thị Thu Phương, Chuyên viên phòng Tài chính Kế toán Tổng công ty, Thành viên Ban kiểm soát đương nhiệm Lilama 10 đề bầu làm Thành viên Ban Kiểm soát Lilama 10.

- Chấp thuận chủ trương đối với đề xuất của Tổ đại diện phần vốn Tổng công ty tại Lilama 10 về nhân sự thành viên Ban Kiểm soát:

+ Giới thiệu ông Nguyễn Hoàng Hà, Trưởng Ban kiểm soát đương nhiệm đề bầu làm Thành viên Ban Kiểm soát và giữ chức Trưởng Ban kiểm soát Lilama 10.

+ Giới thiệu ông Đặng Hào Quang, Thành viên ban kiểm soát đương nhiệm đề bầu làm Thành viên Ban Kiểm soát Lilama 10.

Tổng công ty Lắp máy Việt Nam - CTCP thông báo đến Đại hội đồng cổ đông, Tổ đại diện phần vốn của Tổng công ty Lắp máy Việt Nam - CTCP tại Công ty cổ phần Lilama 10, các ông, bà có tên trên; căn cứ Điều lệ tổ chức hoạt động của Công ty cổ phần Lilama 10, pháp luật hiện hành để biết và thực hiện./.

Nơi nhận:

- Như trên;
- Đảng ủy TCT (b/c);
- Ban Kiểm soát;
- Ban Tổng giám đốc;
- Lưu: TCNS, VILT.



TỔNG GIÁM ĐỐC

Lê Văn Tuấn

CỘNG HÒA XÃ HỘI CHỦ NGHĨA VIỆT NAM

Độc lập - Tự do - Hạnh phúc

-----o0o-----

Hà Nội, ngày 04 tháng 4 năm 2017

SƠ YẾU LÝ LỊCH

(Mẫu dùng cho các thành viên HDQT, Ban TGD, BKS, KTT và NGƯỜI CBTT)

- Họ và tên: **NGUYỄN ĐỨC TUẤN**
- Giới tính: **Nam**
- Số CMND/ hộ chiếu: do: **CA Hà Nội** cấp ngày: **01/08/2013**
- Ngày tháng năm sinh: **14 tháng 12 năm 1961**
- Nơi sinh: **Bệnh viện C, Hoàn Kiếm, Hà Nội**
- Quốc tịch: **Việt Nam**
- Dân tộc: **Kinh**
- Quê quán: **Khúc Xuyên - TP.Bắc Ninh - Bắc Ninh**
- Địa chỉ thường trú: **Phan Phù Tiên - Đống Đa - Hà Nội**
- Số điện thoại liên lạc cơ quan: **04.38649.584**
- Trình độ văn hoá: **10/10**
- Trình độ chuyên môn: **Kỹ sư cơ khí**
- Quá trình công tác:

TT	Khoảng thời gian	Công ty/Tổ chức công tác	Chức vụ nắm giữ
1	Từ 8/1984 - 6/1992	Xí nghiệp liên hợp - Lắp máy số 10	Kỹ sư thi công tham gia lắp đặt thiết bị nhà máy Thủy điện Hòa Bình
2	Từ 7/1992- 10/1995	Xí nghiệp liên hợp - Lắp máy số 10	Kỹ Sư thi công lắp nhà máy sợi nhúng keo Hà Nội, nhà máy Bê tông Chèm
3	Từ 11/1995 - 5/1997	Công ty lắp máy và xây dựng số 10	Trưởng phòng Kinh tế Kỹ Thuật XN LM & XD 10-1, lắp nhà máy xi măng Chinfon
4	Từ 6/1997- 11/1998	Công ty lắp máy và xây dựng số 10	Phó Giám đốc XNLM và Xây dựng 10-1, Thuộc Công ty LM&XD số 10, Thi công nhà máy Xi măng Bút Sơn.
5	Từ 11/1998- 7/2002	Công ty lắp máy và xây dựng số 10	Phó Giám đốc XNLM và Xây dựng 10-2, Thuộc Công ty LM&XD số 10 Thi công thủy điện Yaly, Nhà máy gỗ ván ép MDF Gia Lai.
6	Từ 8/2002- 10/2003	Công ty lắp máy và xây dựng số 10	Chỉ huy trưởng công trình sửa chữa nhà máy thủy điện Thác bà, Biệt phái chỉ huy trưởng công trình lắp máy thủy điện Cần Đơn.
7	Từ 10/2003- 1/2004	Công ty lắp máy và xây dựng số 10	- Phó trưởng phòng Kinh tế Kỹ Thuật công ty Lắp máy & XD số 10
8	Từ 2/2004- 8/2004	Công ty lắp máy và xây dựng số 10	Phó Giám đốc phụ trách XN LM&XD 10-2 kiêm Chỉ huy trưởng công trình thủy điện

			SêSan 3.
9	Từ 9/2004/12 - 2004	Công ty lắp máy và xây dựng số 10	Trợ lý Giám đốc Công ty kiêm Chi Huy Trưởng công trình thủy điện Tuyên Quang.
10	Từ 1/2005 - 1/2007	Công ty lắp máy và xây dựng số 10	Phó Giám Đốc Công ty.
11	Từ 1/2007- 7/2009	Công ty cổ phần Lilama10	Phó Tổng Giám đốc Công ty cổ phần Lilama10
12	Từ 8/2009- 3/2010	Công ty cổ phần Lilama10	Tổng Giám đốc Công ty cổ phần Lilama10.
13	Từ 3/2010 đến nay	Công ty cổ phần Lilama10	Bí thư Đảng ủy, Chủ tịch HĐQT Công ty cổ phần Lilama10 .

14. Chức vụ đang nắm giữ tại Công ty: **Bí thư Đảng ủy, Chủ tịch HĐQT Công ty**

15. Chức vụ đang nắm giữ tại tổ chức khác:

16. Số cổ phần nắm giữ: **2.523.217** cổ phần

Trong đó:

✓ Sở hữu cá nhân: **45.617** cổ phần

✓ Đại diện vốn: **2.477.600** cổ phần

17. Danh sách tổ chức, cá nhân có liên quan & sở hữu cổ phần của người có liên quan:

STT	Họ và tên	Quan hệ với người khai	Số CMND	Ngày cấp/ Nơi cấp	Địa chỉ	Số tài khoản chứng khoán	Số CP Sở hữu tại L10
I	Tổ chức có liên quan (nếu có)						
1							
2							
II	Cá nhân có liên quan						
1	Cha/Mẹ đẻ Cha/Mẹ nuôi						
2	Vợ/Chồng						
2.1	Nguyễn Thị Thu Hương	Vợ		15/5/2012 CA Hà Nội	Ngọc Thụy, Long Biên, Hà Nội		
3	Con đẻ/Con nuôi						
3.1	Nguyễn Thị Lê Mai	Con đẻ		07/01/2003 CA Hà Nội	Kim Giang, Thanh Xuân, Hà Nội		25.696
3.2	Nguyễn Đức Tuấn Minh	Con đẻ			Ngọc Thụy, Long Biên, Hà Nội		

3.3	Nguyễn Thị Mai Anh	Con dè			Ngọc Thụy, Long Biên, Hà Nội		
4	Anh/Chị/Em ruột						
4.1	Nguyễn Thị Minh Hồng	Chị		15/3/2007; CA Hà Nội	Thành Công - Ba Đình - Hà Nội		
4.2	Nguyễn Thị Minh Hà	Chị		20/9/2007; CA Hà Nội	Hoàn Kiếm - Hà Nội		

18. Hành vi vi phạm pháp luật: Không
19. Các khoản nợ đối với Công ty: Không có
20. Lợi ích liên quan đối với Công ty: Không

Tôi xin cam đoan những lời khai trên là hoàn toàn đúng sự thật, nếu sai tôi xin chịu trách nhiệm trước pháp luật.

XÁC NHẬN CỦA CQ CÓ THẨM QUYỀN

(Ký, đóng dấu, ghi rõ chức danh)



NGƯỜI KHAI

(Ký, ghi rõ họ tên)

(Handwritten signature)

Nguyễn Đức Tuấn

CỘNG HÒA XÃ HỘI CHỦ NGHĨA VIỆT NAM

Độc lập - Tự do - Hạnh phúc

-----o0o-----

Hà Nội, ngày 04 tháng 04 năm 2017

SƠ YẾU LÝ LỊCH

(Mẫu dùng cho các thành viên HĐQT, Ban TGD, BKS, KTT và NGƯỜI CBTT)

- Họ và tên: **ĐẶNG VĂN LONG**
- Giới tính: **Nam**
- Số CMND/ hộ chiếu: do: **CA Hà Nội** cấp ngày: **29/03/2012**
- Ngày tháng năm sinh: **23/3/1970**
- Nơi sinh: **Diễn Thành - Diễn Châu - Nghệ An**
- Quốc tịch: **Việt Nam**
- Dân tộc: **Kinh**
- Quê quán: **Diễn Thành - Diễn Châu - Nghệ An**
- Địa chỉ thường trú: **Khu đô thị mới Định Công - Hoàng Mai - Hà Nội**
- Số điện thoại liên lạc cơ quan:
- Trình độ văn hoá: **12/12**
- Trình độ chuyên môn: **Thạc sỹ Kinh tế, Cử nhân Tài chính-Kế toán, Cử nhân Luật**
- Quá trình công tác:

Khoảng thời gian	Công ty/Tổ chức công tác	Chức vụ nắm giữ
Từ 1/1991-01/1993	Xí nghiệp lắp máy 10-2 thuộc xí nghiệp liên hợp lắp máy 10	Kế toán Phòng Tài vụ Xí nghiệp lắp máy 10-2 thuộc xí nghiệp liên hợp lắp máy 10, làm việc tại Công trình Thủy điện Vĩnh Sơn – Bình Định.
Từ 2/1993-6/1995	Xí nghiệp lắp máy 10-2 thuộc xí nghiệp liên hợp lắp máy 10	Phó phòng Tài chính - Kế toán XNLM 10-2 thuộc Liên hợp lắp máy số 10 - hưởng lương bậc 2/8.
Từ 7/1995-12/1995	Xí nghiệp liên hợp lắp máy 10	Phó phòng Tài chính - Kế toán Liên hợp lắp máy 10 – Làm việc tại Công trình Thủy điện Yaly.
Từ 3/1996-7/1997	Công ty Lắp máy và XD số 10	Trưởng phòng Tài chính - Kế toán XN10-2 tại Công trình thủy điện Yaly - kiêm Phó phòng Tài chính - Kế toán Công ty Lắp máy và XD số 10.
Từ 8/1997-4/2000	Công ty Lắp máy và XD số 10	Trưởng phòng Tài chính - kế toán Công ty Lắp máy và XD số 10 - kiêm Bí thư Đoàn thanh niên CSHCM, Thường vụ Đảng ủy Công ty.

▪	Từ 5/2000-12/2006	Công ty Lắp máy và XD số 10	Kế toán trưởng Công ty Lắp máy và XD số 10, Thường vụ Đảng ủy, Phó chủ tịch Công Đoàn, Bí thư Đoàn thanh niên CSHCM Công ty.
▪	Từ 1/2007-01/2008	Công ty CP Lilama 10	Thành viên Hội đồng quản trị; Kế toán trưởng Công ty; Thường vụ Đảng ủy; Phó chủ tịch Công Đoàn; Bí thư Đoàn thanh niên CSHCM Công ty.
▪	Từ 2/2008-3/2010	Công ty CP Lilama 10	Phó Tổng giám đốc Công ty; Thành viên Hội đồng quản trị; Thường vụ Đảng ủy; Bí thư Đoàn thanh niên CSHCM Công ty.
▪	Từ 4/2010 đến nay	Công ty CP Lilama 10	Tổng Giám đốc Công ty CP Lilama 10, Thành viên Hội đồng quản trị Công ty, Thường vụ/Phó Bí thư Đảng ủy Công ty.

14. Chức vụ đang nắm giữ tại Công ty: **Thường vụ Đảng ủy, Thành viên Hội đồng quản trị, Tổng giám đốc Công ty cổ phần Lilama 10.**

15. Chức vụ đang nắm giữ tại tổ chức khác:

16. Số cổ phần nắm giữ: **1.696.888** cổ phần

Trong đó:

✓ Sở hữu cá nhân: **114.488** cổ phần

✓ Đại diện vốn: **1.582.400** cổ phần

17. Danh sách tổ chức, cá nhân có liên quan & sở hữu cổ phần của người có liên quan:

STT	Họ và tên	Quan hệ với người khai	Số CMND	Ngày cấp/ Nơi cấp	Địa chỉ	Số tài khoản chứng khoán	Số CP Sở hữu tại L10
I	Tổ chức có liên quan (nếu có)						
1							
2							
II	Cá nhân có liên quan						
1	Cha/Mẹ đẻ Cha/Mẹ nuôi						
1.1	Đặng Sông Thao	Bố		10/7/1987; CA Nghệ An	Diễn Thành - Diễn Châu - Nghệ An		

1.2	Phạm Thị Ba	Mẹ		18/11/1978 CA Nghệ An	Diễn Thành - Diễn Châu - Nghệ An		
2	Vợ/Chồng						
2.1	Hoàng Mai An	Vợ		30/08/2004; CA Hà Nội	Khu đô thị mới Định Công, Hà Nội		52.195
3	Con đẻ/Con nuôi						
3.1	Đặng Mai Phương	Con			Khu đô thị mới Định Công - HN		
3.2	Đặng Hoàng Phương Linh	Con			Khu đô thị mới Định Công - Hà Nội		
3.3	Đặng Phúc Trường Minh	Con			Khu đô thị mới Định Công - Hà Nội		
4	Anh/Chị/Em ruột						
4.1	Đặng Văn Thăng	Anh		27/01/2011; CA Nghệ An	Diễn Thành, Diễn		4.180

					Châu, Nghệ An		
4.2	Đặng Văn Hùng	Em	013055947	28/03/2008; CA Hà Nội	TTTM Định Công, Hoàng Mai, Hà Nội	061C000759	8.657

18. Hành vi vi phạm pháp luật: Không
19. Các khoản nợ đối với Công ty: Không có
20. Lợi ích liên quan đối với Công ty: Không

Tôi xin cam đoan những lời khai trên là hoàn toàn đúng sự thật, nếu sai tôi xin chịu trách nhiệm trước pháp luật.

XÁC NHẬN CỦA CQ CÓ THẨM QUYỀN

(Ký, đóng dấu, ghi rõ chức danh)



NGƯỜI KHAI

(Ký, ghi rõ họ tên)

Đặng Văn Long

CỘNG HÒA XÃ HỘI CHỦ NGHĨA VIỆT NAM

Độc lập - Tự do - Hạnh phúc

-----o0o-----

Hà Nội, ngày 04 tháng 4 năm 2017

SƠ YẾU LÝ LỊCH

(Mẫu dùng cho các thành viên HĐQT, Ban TGD, BKS, KTT và NGƯỜI CBTT)

- Họ và tên: **TRỊNH NGỌC TUẤN HÙNG**
- Giới tính: Nam
- Số CMND/ hộ chiếu: do: CA Hà Nội cấp ngày: 14/09/2007
- Ngày tháng năm sinh: 15/8/1979
- Nơi sinh: Xuân An, Nghi Xuân, Hà Tĩnh
- Quốc tịch: Việt Nam
- Dân tộc: Kinh
- Quê quán: Xuân An, Nghi Xuân, Hà Tĩnh
- Địa chỉ thường trú: Trung Hòa, Nhân Chính, Cầu Giấy, Hà Nội
- Số điện thoại liên lạc cơ quan:
- Trình độ văn hoá: 12/12
- Trình độ chuyên môn: Cử nhân Tài chính doanh nghiệp
- Quá trình công tác:

▪ Khoảng thời gian	Công ty/Tổ chức công tác	Chức vụ nắm giữ
▪ Từ năm 2001 đến năm 2003	Công ty lắp máy và xây dựng số 10	Kế toán tại phòng tài chính kế toán Công ty lắp máy và xây dựng số 10
▪ Từ năm 2003 đến năm 2004	Công ty lắp máy và xây dựng số 10	Kế toán công trình nhiệt điện Na Dương thuộc Công ty lắp máy và xây dựng số 10
▪ Từ năm 2005 đến năm 2008	Công ty cổ phần LiLaMa 10	Phó phòng tài chính kê toán Công ty cổ phần LiLaMa 10
▪ Từ năm 2008 đến năm 2009	Công ty cổ phần LiLaMa 10	Trưởng phòng tài chính kê toán Công ty cổ phần LiLaMa 10
▪ Từ năm 2009 đến năm nay	Công ty cổ phần LiLaMa 10	Kế toán trưởng Công ty cổ phần LiLaMa 10

- Chức vụ đang nắm giữ tại Công ty: Kế toán trưởng Công ty cổ phần LiLaMa 10
- Chức vụ đang nắm giữ tại tổ chức khác:
- Số cổ phần nắm giữ: **1.021.454** cổ phần
Trong đó:
 - ✓ Sở hữu cá nhân: 32.454 cổ phần
 - ✓ Đại diện vốn: 989.000 cổ phần
- Danh sách tổ chức, cá nhân có liên quan & sở hữu cổ phần của người có liên quan:

STT	Họ và tên	Quan hệ với người khai	Số CMND	Ngày cấp/ Nơi cấp	Địa chỉ	Số tài khoản chứng khoán	Số CP Sở hữu tại L10
I	Tổ chức có liên quan (nếu có)						
1							
2							
II	Cá nhân có liên quan						
1	Cha/Mẹ đẻ Cha/Mẹ nuôi						
1.1	Trịnh Khắc Lục	Bố		20/3/1987 CA Nghệ Tĩnh	TT Xuân An - Nghi Xuân - Hà Tĩnh		
1.2	Trần Thị Tùng	Mẹ		09/8/1996 CA Hà Tĩnh	TT Xuân An - Nghi Xuân - Hà Tĩnh		
2	Vợ/Chồng						
2.1	Nguyễn Lê Thu Hiền	Vợ		14/9/2007 CA Hà Nội	Trung Hòa - Nhân Chính - Cầu Giấy - Hà Nội		
3	Con đẻ/Con nuôi						
3.1	Trịnh Nguyễn Tuấn Vũ	Con	SN2006		Trung Hòa - Nhân Chính - Cầu Giấy - Hà Nội		
3.2	Trịnh Ngọc Tuấn Nghĩa	Con	SN2010		Trung		

					Hòa - Nhân Chính - Cầu Giấy - Hà Nội		
4	Anh/Chị/Em ruột						
4.1	Trịnh Ngọc Trường	Anh		11/4/1997 CA Hà Tĩnh	Can Lộc - Hà Tĩnh		
4.2	Trịnh Thị Hồng Lê	Chị		08/4/1996 CA Hà Tĩnh	An Hồng - Nghi Xuân - Hà Tĩnh		
5	Anh rể/em rể Chị dâu/Em dâu (Người kết hôn với Anh/Chị/Em ruột của người kê khai)						

18. Hành vi vi phạm pháp luật: Không
19. Các khoản nợ đối với Công ty: không
20. Lợi ích liên quan đối với Công ty: không

Tôi xin cam đoan những lời khai trên là hoàn toàn đúng sự thật, nếu sai tôi xin chịu trách nhiệm trước pháp luật.

XÁC NHẬN CỦA CQ CÓ THẨM QUYỀN



NGƯỜI KHAI

(Ký, ghi rõ họ tên)

Trịnh Ngọc Tuấn Hùng

CỘNG HÒA XÃ HỘI CHỦ NGHĨA VIỆT NAM

Độc lập - Tự do - Hạnh phúc

-----o0o-----

Hà Nội, ngày 4 tháng 4 năm 2014

SƠ YẾU LÝ LỊCH

(Mẫu dùng cho các thành viên HĐQT, Ban TGD, BKS, KTT và NGƯỜI CBTT)

- Họ và tên: **TRƯƠNG THẾ VINH**
- Giới tính: Nam
- Số CMND/ hộ chiếu: Ngày cấp: 30/8/2008 Nơi cấp: Công An Hà Nội
- Ngày tháng năm sinh: 16/8/1962
- Nơi sinh: Hoài ninh - Kim Sơn - Ninh Bình
- Quốc tịch: Việt Nam
- Dân tộc: Kinh
- Quê quán: Hoài ninh - Kim Sơn - Ninh Bình
- Địa chỉ thường trú: 0913.248.291
- Số điện thoại liên lạc cơ quan: 043.8649587
- Trình độ văn hoá: 10/10
- Trình độ chuyên môn: Trung cấp cơ khí ô tô, Cư nhân luật
- Quá trình công tác:

Khoảng thời gian	Công ty/Tổ chức công tác	Chức vụ nắm giữ
Từ tháng 1/1983 đến tháng 3/1995	Phòng Kế hoạch Công ty LM & XD số 10 (Nay là Công ty Cổ phần LILAMA10).	Nhân viên
Từ tháng 4/1995 đến tháng 7/1997	Lao động hợp tác tại Libi	
Từ tháng 8/1997 đến 2/2001	Phòng Kinh tế - Kỹ thuật Công ty LM & XD số 10.	Nhân viên
- Từ tháng 3/2001 đến 12/2006:	Phòng Tổ chức Công ty LM & XD số 10.	Trưởng phòng
Từ tháng 01/2007 đến 4/2009	Phòng Tổ chức Công ty Cổ phần Lilama 10.	Trưởng phòng
Từ tháng 04/2009 đến nay	Thành viên HĐQT, Trưởng phòng Tổ chức Công ty Cổ phần Lilama 10.	Thành viên HĐQT, Trưởng phòng

- Chức vụ đang nắm giữ tại Công ty: Thành viên HĐQT, Trưởng phòng Tổ chức LĐTTL Công ty

15. Chức vụ đang nắm giữ tại tổ chức khác:

16. Số cổ phần nắm giữ: 33.269 cổ phần

Trong đó:

✓ Sở hữu cá nhân: 33.269 cổ phần

✓ Đại diện vốn: 0 cổ phần

17. Danh sách tổ chức, cá nhân có liên quan & sở hữu cổ phần của người có liên quan:

STT	Họ và tên	Quan hệ với người khai	Số CMND	Ngày cấp/ Nơi cấp	Địa chỉ	Số tài khoản chứng khoán	Số CP Sở hữu tại L10
I	Tổ chức có liên quan (nếu có)						
1							
2							
II	Cá nhân có liên quan						
1	Trương Quang Trung	Bố			Hội Ninh - Kim Sơn - Ninh Bình		
2	Lê Thị Tơ	Vợ		30/8/2008 CA Hà Nội	Minh Khai - Hai Bà Trng - Hà Nội		
3	Trương Thị Thu Trang	Con		30/8/2008 CA Hà Nội	Minh Khai - Hai Bà Trng - Hà Nội		550
4	Trương Thanh Tùng	Con		30/8/2008 CA Hà Nội	Minh Khai - Hai Bà Trưng - Hà Nội		
5	Trương Thị Hằng	Chị		29/6/2011 CA Nghệ An	Hưng Thịnh - Hưng Nguyên - Nghệ An		
6	Trương Thị Hà	Chị		26/10/2006 CA Lạng Sơn	P Đông Kinh - TP Lạng Sơn		
7	Trương Thị Liên	Chị		4/8/1978 CA Nam Định	Ấn Hoà - Kim Sơn		
8	Trương Thị Hòa	Chị		1/12/2005 CA Ninh Bình	Cúc Phương - Nho Quan - Ninh Bình		
9	Trương Quang Bích	Anh		25/9/2013 CA Ninh Bình	Vườn quốc gia Cúc Phương - Ninh Bình		

10	Trương Thị Hải	Em	161358209	27/11/2007 CA Ninh Bình	Hải Ninh - Kim Sơn - Ninh Bình		
11	Trương Thị Ninh	Em	164012032	24/9/2013 CA Ninh Bình	Hải Ninh - Kim Sơn - Ninh Bình		

18. Hành vi vi phạm pháp luật: Không

19. Các khoản nợ đối với Công ty: Không

20. Lợi ích liên quan đối với Công ty:

Tôi xin cam đoan những lời khai trên là hoàn toàn đúng sự thật, nếu sai tôi xin chịu trách nhiệm trước pháp luật.

XÁC NHẬN CỦA CQ CÓ THẨM QUYỀN

(Ký, đóng dấu, ghi rõ chức danh)



CHỦ TỊCH H.Đ.QT

Nguyễn Đức Tuấn

NGƯỜI KHAI

(Ký, ghi rõ họ tên)

HĐ
Trương Thị Hải

CỘNG HÒA XÃ HỘI CHỦ NGHĨA VIỆT NAM

Độc lập - Tự do - Hạnh phúc

-----o0o-----

Hà Nội, ngày 04 tháng 4 năm 2017

SƠ YẾU LÝ LỊCH

(Mẫu dùng cho các thành viên HĐQT, Ban TGD, BKS, KTT và NGƯỜI CBTT)

1. Họ và tên: Phạm Khắc Tuyên
2. Giới tính: Nam
3. Số CMND/ hộ chiếu: do: Công An TP. Hà Nội cấp ngày: 06/9/2007
4. Ngày tháng năm sinh: 17 tháng 11 năm 1972
5. Nơi sinh: Kim Sơn, Ninh Bình
6. Quốc tịch: Việt Nam
7. Dân tộc: Kinh
8. Quê quán: Phát Diệm, Kim Sơn, Ninh Bình
9. Địa chỉ thường trú: P203 Viện Thú Y, Phương Mai, Đống Đa, Hà Nội
10. Số điện thoại liên lạc cơ quan: 04 38649588
11. Trình độ văn hoá: 12/12
12. Trình độ chuyên môn: Kỹ Sư điện tự động hóa
13. Quá trình công tác:

Khoảng thời gian	Công ty/Tổ chức công tác	Chức vụ nắm giữ
Từ năm 1993 đến năm 1995	tại Liên đội ống, XN Liên hợp Lắp máy 10 Hòa Bình	Kỹ thuật viên
Từ năm 1995 đến năm 1998	Phòng Quản lý chất lượng Nhà máy sản xuất ống chịu lực Sarrya, Libya (biệt phái Vinaconex)	Kỹ thuật viên Phòng QA/QC
Từ năm 1998 đến năm 2002	Nhà máy chế tạo KCT Hà Nam – XN 10-3; Công trình cải tạo và phát triển lưới điện Tp.Vinh, Nghệ An (Công ty lắp máy & Xây dựng số 10)	Giám sát kỹ thuật
Từ 9-2002 đến 11 năm 2002	Đội Lắp điện lò hơi số 1, Công trình NMNĐ Na Dương, Lạng Sơn (Công ty Lắp máy & XD số 10)	Đội trưởng Đội lắp điện Lò 1
Từ năm 2002 đến năm 2005	Công trình cải tạo lưới điện Tp.Vinh, Nghệ An – (Công ty Lắp máy và Xây dựng số 10)	Chỉ huy trưởng Công trình
Từ năm 2005 đến năm 2007	Công trình NMNĐ Ưông Bí (Công ty CP LILAMA10)	Trưởng Ban Kỹ thuật, chất lượng phần điện
Từ năm 2007 đến năm 2009	Phòng Kinh tế - kỹ thuật Công ty CP LILAMA10; Ban chuẩn bị các dự án Nước Ngoài	Chuyên viên phòng KTKT, Trưởng Ban

			chuẩn bị các DA Nước Ngoài
▪	Từ 7 năm 2009 đến 11 năm 2009	Phòng Dự án & Đối ngoại - Công ty CP. LILAMA10	Phó Trưởng Phòng
▪	Từ 11-2009 đến 2011	Công trình Nhà máy nhiệt điện Lisco, Mitsuratar, Libya (Công ty CP. Lilama10)	Chỉ huy Trưởng Công trình
▪	Từ năm 2011 đến nay	Phòng Kinh tế - kỹ thuật - Công ty CP LILAMA10	Phó Trưởng phòng

14. Chức vụ đang nắm giữ tại Công ty: Phó Trưởng phòng Kinh tế - Kỹ thuật

15. Chức vụ đang nắm giữ tại tổ chức khác:

16. Số cổ phần nắm giữ: 5.742 cổ phần

Trong đó:

✓ Sở hữu cá nhân: 5.742 cổ phần

✓ Đại diện vốn: không cổ phần

17. Danh sách tổ chức, cá nhân có liên quan & sở hữu cổ phần của người có liên quan:

STT	Họ và tên	Quan hệ với người khai	Số CMND	Ngày cấp/ Nơi cấp	Địa chỉ	Số tài khoản chứng khoán	Số CP Sở hữu tại L10
1	Phạm Thế Lộc	Bố		20/5/2009; CA. Ninh Bình	Phát Diệm, Kim Sơn, Ninh Bình		
2	Trần Thị Cúc	Mẹ		12/6/2009	Phát Diệm, Kim Sơn, Ninh Bình		
3	Vũ Thị Cúc	Vợ		01/7/1998; CA. Hà Nội	Timescity số 458 Minh Khai, Vĩnh Tuy, Hai Bà Trưng, Hà Nội		
4	Phạm Thùy Anh	Con			Timescity số 458 Minh Khai, HBT, HN		
5	Phạm Diệp Anh	Con			Timescity số 458 Minh Khai, HBT, HN		
6	Phạm Thị Tuyết Chinh	Chị gái		24/10/2016 CA. Ninh Bình	Phát Diệm, Kim Sơn, Ninh Bình		

STT	Họ và tên	Quan hệ với người khai	Số CMND	Ngày cấp/ Nơi cấp	Địa chỉ	Số tài khoản chứng khoán	Số CP Sở hữu tại L10
7	Đoàn Đức Cường	Anh rể		13/4/2016 CA. Ninh Bình	Phát Diệm, Kim Sơn, Ninh Bình		

18. Hành vi vi phạm pháp luật: Không

19. Các khoản nợ đối với Công ty: Không

20. Lợi ích liên quan đối với Công ty:

Tôi xin cam đoan những lời khai trên là hoàn toàn đúng sự thật, nếu sai tôi xin chịu trách nhiệm trước pháp luật.

XÁC NHẬN CỦA CQ CÓ THẨM QUYỀN

(Ký, đóng dấu, ghi rõ chức danh)



NGƯỜI KHAI

(Ký, ghi rõ họ tên)

[Handwritten signature]
Phạm Khắc Tuyên

CỘNG HÒA XÃ HỘI CHỦ NGHĨA VIỆT NAM

Độc lập - Tự do - Hạnh phúc

-----o0o-----

Hà Nội, ngày 29 tháng 03 năm 2017

SƠ YẾU LÝ LỊCH

(Mẫu dùng cho các thành viên HĐQT, Ban TGD, BKS, KTT và NGƯỜI CBTT)

- Họ và tên: NGUYỄN HOÀNG HÀ
- Giới tính: Nam
- Số CMND/ hộ chiếu: do: Công an Tp. Hà Nội cấp ngày: 30/05/2007
- Ngày tháng năm sinh: 04/01/1977
- Nơi sinh: Hà Nội
- Quốc tịch: Việt Nam
- Dân tộc: Kinh
- Quê quán: Yên Định- Hải Hậu- Nam Định
- Địa chỉ thường trú: Tổ 11, Nghĩa Đô, Cầu Giấy, Hà Nội
- Số điện thoại liên lạc: 0919770401
- Trình độ văn hoá: 12/12
- Trình độ chuyên môn: Cử nhân Tài chính kế toán
- Quá trình công tác:

Khoảng thời gian	Công ty/Tổ chức công tác	Chức vụ nắm giữ
Từ 04/2016 đến nay	Công ty cổ phần LILAMA 10	Trưởng BKS
Từ 07/2014 đến 03/2016	Tổng công ty Lắp máy Việt Nam	
Từ 07/2011 đến 06/2014	Chi nhánh LILAMA Hải Dương	Kế toán trưởng
Từ 03/2007 đến 06/2011	Trường cao đẳng nghề LILAMA 1	Kế toán trưởng
Từ 07/2003 đến 02/2007	Tổng công ty Lắp máy Việt Nam	
Từ 01/2001 đến 06/2003	Công ty XNK Máy Hà Nội	

- Chức vụ đang nắm giữ tại Công ty: Trưởng Ban kiểm soát
- Chức vụ đang nắm giữ tại tổ chức khác: Không
- Số cổ phần nắm giữ: 0 cổ phần

Trong đó:

- ✓ Sở hữu cá nhân: 0 cổ phần
- ✓ Đại diện vốn: 0 cổ phần

17. Danh sách tổ chức, cá nhân có liên quan & sở hữu cổ phần của người có liên quan:

STT	Họ và tên	Quan hệ với người khai	Số CMND	Ngày cấp/ Nơi cấp	Địa chỉ	Số TK chứng khoán	Số CP sở hữu
I	Tổ chức có liên quan (nếu có)						
II	Cá nhân có liên quan						
1	Nguyễn Quế Dương	Cha		07/06/2003 tại Hà Nội	Nghĩa Đô, Cầu Giấy, Hà Nội		
	Hoàng Thị Bình	Mẹ		20/07/2013 tại Hà Nội			
2	Nguyễn Thị Thu Trang	Vợ		20/10/2011 tại Hà Nội		tại VCBS	1.100
3	Nguyễn Tuấn Minh	Con					
	Nguyễn Hoàng Kim Ngân	Con					
4	Nguyễn Hoàng Tùng	Em traí		11/01/2013 tại Hà Nội			
5	Cao Thị Diệp	Em dâu		05/04/2006 tại Hà Nội			

18. Hành vi vi phạm pháp luật: Không

19. Các khoản nợ đối với Công ty: Không

20. Lợi ích liên quan đối với Công ty: Không

Tôi xin cam đoan những lời khai trên là hoàn toàn đúng sự thật, nếu sai tôi xin chịu trách nhiệm trước pháp luật.

XÁC NHẬN CỦA CQ CÓ THẨM QUYỀN

(Ký, đóng dấu, ghi rõ chức danh)

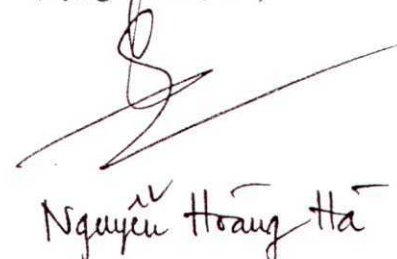


CÔNG TY
CỔ PHẦN
LILAMA 10
M.S.D.N. 031012
O. NAM TỰ LIÊM. T. PHA N

TỔNG GIÁM ĐỐC
TRƯỞNG PHÒNG TỔ CHỨC LĐTL
Trương Thế Vinh

NGƯỜI KHAI

(Ký, ghi rõ họ tên)



Nguyễn Hoàng Hà

CỘNG HÒA XÃ HỘI CHỦ NGHĨA VIỆT NAM

Độc lập - Tự do - Hạnh phúc

-----o0o-----

Hà Nội, ngày 30 tháng 3 năm 2017

SƠ YẾU LÝ LỊCH

(Mẫu dùng cho các thành viên HĐQT, Ban TGD, BKS, KTT và NGƯỜI CBTT)

1. Họ và tên: ĐẶNG HÀO QUANG
2. Giới tính: Nam
3. Số CMND/ hộ chiếu: do: Công an Nghệ An cấp ngày: 23/11/2009
4. Ngày tháng năm sinh: 16 - 01 - 1990
5. Nơi sinh: Khối II, Thị Trấn Diễn Châu, Diễn Châu, Nghệ An
6. Quốc tịch: Việt Nam
7. Dân tộc: Kinh
8. Quê quán: Diễn Thành, Diễn Châu, Nghệ An
9. Địa chỉ thường trú: Thị Trấn Diễn Châu, Diễn Châu, Nghệ An
10. Số điện thoại liên lạc cơ quan: 0438.649.586
11. Trình độ văn hoá: Đại học
12. Trình độ chuyên môn: Cử nhân tài chính kế toán
13. Quá trình công tác:

Khoảng thời gian	Công ty/Tổ chức công tác	Chức vụ nắm giữ
Từ 9/2008 đến 11/2014	The HaNoi Club Hotel & Lake Palais Recidences	Nhân viên
Từ 12/2014 đến 2/2015	Công ty cổ phần Lilama 10 - Tổng đội Lai Châu	Kế toán viên
Từ 3/2015 đến nay	Công ty cổ phần Lilama 10	Kế toán viên

14. Chức vụ đang nắm giữ tại Công ty: Kế toán viên
15. Chức vụ đang nắm giữ tại tổ chức khác: Không
16. Số cổ phần nắm giữ:0..... cổ phần

Trong đó:

- ✓ Sở hữu cá nhân:0..... cổ phần
- ✓ Đại diện vốn:0..... cổ phần

17. Danh sách tổ chức, cá nhân có liên quan & sở hữu cổ phần của người có liên quan:

STT	Họ và tên	Quan hệ với người khai	Số CMND	Ngày cấp/ Nơi cấp	Địa chỉ	Số tài khoản chứng khoán	Số CP Sở hữu tại L10
I	Tổ chức có liên quan (nếu có)						
1							
II	Cá nhân có liên quan						
1	Đặng Văn Cảnh	Bố		24/06/2002	Diễn Châu, Nghệ An		
2	Phạm Thị Đoài	Mẹ		23/11/2009			
3	Nguyễn Thanh Huyền	Vợ		14/09/2015	Dịch Vọng Hậu, Cầu Giấy, Hà Nội		
4	Đặng Phương Nhật Ánh	Con		07/03/2017			
5	Đặng Thị Kiều Loan	Em gái		16/02/2009	Diễn Châu, Nghệ An		
6	Phạm Văn Lệnh	Em rể		30/10/2007			

18. Hành vi vi phạm pháp luật: Không

19. Các khoản nợ đối với Công ty: Không

20. Lợi ích liên quan đối với Công ty: Không

Tôi xin cam đoan những lời khai trên là hoàn toàn đúng sự thật, nếu sai tôi xin chịu trách nhiệm trước pháp luật.

XÁC NHẬN CỦA CQ CÓ THẨM QUYỀN

(Ký, đóng dấu, ghi rõ chức danh)



NGƯỜI KHAI

(Ký, ghi rõ họ tên)

[Handwritten signature]
Đặng Hữu Cường

CỘNG HÒA XÃ HỘI CHỦ NGHĨA VIỆT NAM

Độc lập - Tự do - Hạnh phúc

-----o0o-----

Hà Nội, ngày 27 tháng 03 năm 2017

SƠ YẾU LÝ LỊCH

(Mẫu dùng cho các thành viên HĐQT, Ban TGD, BKS, KTT và NGƯỜI CBTT)

1. Họ và tên: **NGUYỄN THỊ THU PHƯƠNG**
2. Giới tính: Nữ
3. Số CMND/hộ chiếu: do: Công an TP Hà Nội cấp ngày: 06/07/2006
4. Ngày tháng năm sinh: 14/11/1983
5. Nơi sinh: Hà Nội
6. Quốc tịch: Việt Nam
7. Dân tộc: Kinh
8. Quê quán: Kim Động, Hưng Yên
9. Địa chỉ thường trú: Đại Cồ Việt, Phường Bách Khoa, Quận Hai Bà Trưng, Thành phố Hà Nội.
10. Số điện thoại liên lạc cơ quan: (04) 38632059 máy lẻ 116 ĐD: 0972.419.483
11. Trình độ văn hoá: 12/12
12. Trình độ chuyên môn: Cử nhân kinh tế
13. Quá trình công tác:

▪	Khoảng thời gian	Công ty/Tổ chức công tác	Chức vụ nắm giữ
▪	Từ T4/2007 đến T3/2017	Phòng Tài chính kế toán - Tổng công ty Lắp máy Việt Nam	Nhân viên

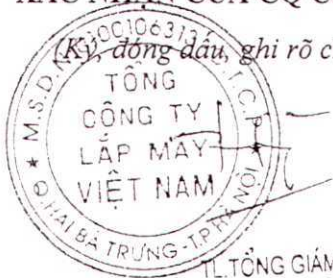
14. Chức vụ đang nắm giữ tại Công ty:
15. Chức vụ đang nắm giữ tại tổ chức khác:
16. Số cổ phần nắm giữ:cổ phần
Trong đó:
 - ✓ Sở hữu cá nhân:cổ phần
 - ✓ Đại diện vốn: cổ phần
17. Danh sách tổ chức, cá nhân có liên quan & sở hữu cổ phần của người có liên quan:

S T T	Họ và tên	Quan hệ với người khai	Số CMND	Ngày cấp/ Nơi cấp	Địa chỉ	Số tài khoản chứng khoán	Số CP VIS Sở hữu
I	Tổ chức có liên quan (nếu có)						
1	Tổng công ty Lắp máy Việt Nam	Cơ quan chủ quản					
II	Cá nhân có liên quan						
1	Nguyễn Việt Cường	Bố đẻ		20/03/2004	Đại Cồ Việt HN		
2	Vũ Thị Minh Tâm	Mẹ đẻ		21/02/2006	Đại Cồ Việt HN		
3	Nguyễn Dương Nghĩa	Chồng		28/09/2015	Tiên Du Bắc Ninh		
4	Nguyễn Ngọc Minh Châu	Con đẻ			Đại Cồ Việt HN		
5	Nguyễn Vũ Minh	Anh ruột		10/01/2009	Đại Cồ Việt HN		

18. Hành vi vi phạm pháp luật:
19. Các khoản nợ đối với Công ty:
20. Lợi ích liên quan đối với Công ty:

Tôi xin cam đoan những lời khai trên là hoàn toàn đúng sự thật, nếu sai tôi xin chịu trách nhiệm trước pháp luật.

XÁC NHẬN CỦA CQ CÓ THẨM QUYỀN



TL. TỔNG GIÁM ĐỐC
KT. TRƯỞNG PHÒNG TỔ CHỨC NHÂN SỰ
PHÒ TRƯỞNG PHÒNG
Trần Đức Cường

NGƯỜI KHAI

(Ký, ghi rõ họ tên)

Nguyễn Thị Thu Phương

Nguyễn Thị Thu Phương

CỘNG HÒA XÃ HỘI CHỦ NGHĨA VIỆT NAM
Độc Lập — Tự Do — Hạnh Phúc

Hiệu trưởng trường Đại học công nghiệp Thái Nguyên
Căn cứ quyết định công nhận tốt nghiệp số 23/80
ngày 16/01/1984 của Bộ đại học và trung học cấp II.

CẤP BẰNG TỐT NGHIỆP



Cho **Nguyễn Đức Tuấn**
Sinh ngày 14-12-1961
Tại Quê hương Hòa Bình, Hòa Nội
Học ngành Kỹ thuật chế tạo
Thuộc hệ Đại học 5 năm

Đã tốt nghiệp kỳ thi năm 1984
Được xếp hạng tốt nghiệp loại **Đúng trình**
Số đăng ký..... Quyển số..... SCTN
6.15 Ngày..... tháng..... năm 200...

Ngày 15 tháng 3 năm 1984
Đại học Công nghiệp Thái Nguyên
Hiệu trưởng
Dương Đình Giáp

K/T CHỦ TỊCH
PHÓ CHỦ TỊCH
Nguyễn Hữu Biên



CỘNG HÒA XÃ HỘI CHỦ NGHĨA VIỆT NAM
Độc lập - Tự do - Hạnh phúc

HIỆU TRƯỞNG TRƯỜNG ĐẠI HỌC KINH TẾ QUỐC DÂN

Căn cứ đề nghị của Hội đồng Khoa học và Đào tạo cấp bằng

**THẠC SĨ
KINH TẾ**

Cho ông: *Dặng Văn Long*

Sinh ngày: 23/03/1970 tại: Nghệ An

Hà nội, ngày 25 tháng 05 năm 2008

HIỆU TRƯỞNG



Nguyễn Văn Trường

Số bằng:

Nº. A 0038530



THE RECTOR OF NATIONAL ECONOMICS UNIVERSITY

On the Recommendation of the Scientific and Training Council
has conferred upon

Mr. *Dang Van Long*

Born 23/03/1970 in Nghe An

THE DEGREE OF

MASTER OF ECONOMICS



Chứng thực bản sao đúng với bản chính

Số chứng thực: 123/1. Quyền số: 04/SCT/PS

Ngày 25 tháng 7 năm 2008

[Signature]
CHỦ TỊCH
[Signature]

BẢN SAO
COPY

CỘNG HÒA XÃ HỘI CHỦ NGHĨA VIỆT NAM
Độc lập - Tự do - Hạnh phúc

Căn cứ quyết định công nhận tại nghiệp số 426/QĐ/QLĐT
ngày 15/01/2010 của Ủy ban
Hiệu trưởng Trường Đại học Tài chính - Kế toán Hà Nội, cấp

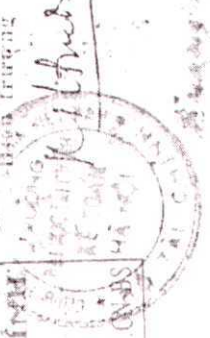
BẰNG TỐT NGHIỆP
Đại học Tài chính - Kế toán

Cho *Đặng Tân Long*
Sinh ngày 20/3/1978 tại *Diễn Châu, Nghệ An*
Đã học ngành *Kế toán xây dựng cơ bản*
Hệ *Dài hạn tập trung*
Khóa học 1955 - 1990



Viết ngày 3 năm 1990

CHỖ HỌ TÊN
SAC BÙI SĨ ĐẢN CHÍNH
NGÀY: 24-02-2004
SỐ: 129 QUYÊN 02



Số A 27921



[Handwritten signature]

CÔNG CHỨNG VIÊN
Nguyễn Phương Liên

CỘNG HÒA XÃ HỘI CHỦ NGHĨA VIỆT NAM
Độc lập - Tự do - Hạnh phúc

BẢN SAO

Căn cứ vào quy chế về văn bằng bậc đại học ban hành theo quyết định số 1994/QĐ-DH ngày 23-11-1990 của Bộ trưởng Giáo dục và Đào tạo, Hiệu trưởng trường
Đại học Bách Khoa Hà Nội
cấp

BẰNG TỐT NGHIỆP ĐẠI HỌC

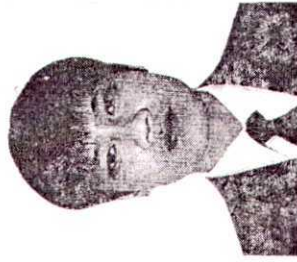
loại hình đào tạo " **Bằng thứ hai** "
CHINH QUY

ngành **Điện**

hạng .. **Kiến** năm tốt nghiệp **2009**

và công nhận danh hiệu

Kỹ sư



Số hiệu bằng

A **014.7867**

Số vào sổ

..... **007-B2TDH**

..... **Tự động hoá xí nghiệp công nghiệp**

cho..... **Đặng Văn Long**

sinh ngày..... **23-03-1970** tại..... **Nghe An**

Chữ ký của người được cấp bằng

UBND PHƯỜNG ĐẠI KIM
CHƯƠNG TRÌNH BẰNG SAO ĐẲNG VỚI BẰNG CHỈNH
NGÀY 09-12-2003
Số chứng thực... **4391** ...**03**...SCT/BS

Hà Nội, ngày 29 tháng 05 năm 2009
TRƯỜNG ĐẠI HỌC
BÁCH KHOA
Khoa trưởng **HÀ NỘI**
HỮU TRƯỞNG
Nguyễn Trung Giang



PHÓ CHỦ TỊCH

Phạm Đình Vĩnh

BẢN SAO

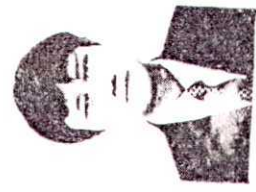
CỘNG HÒA XÃ HỘI CHỦ NGHĨA VIỆT NAM
Độc lập - Tự do - Hạnh phúc

Căn cứ vào quy chế về văn bằng bậc đại học ban hành
theo quyết định số 1994/QĐ-ĐH ngày 23-11-1990 của
Bộ trưởng Giáo dục và Đào tạo, Hiệu trưởng trường
..... Đại học Luật Hà Nội

cấp

BẰNG TỐT NGHIỆP ĐẠI HỌC

loại hình đào tạo TẠCHỨC
ngành Luật
hạng trung bình năm tốt nghiệp 2003
và công nhân danh hiệu



Số hiệu bằng

B 19 7

Số vào sổ

68/K.H.C
LHP

Chữ ký của người được cấp bằng
SAO LƯU G VỚI BẢN CHÍNH
Ngày 14/04/2003
Số CC 362103
TRICC-SCC



cho Bùi nhân Luật
sinh ngày 20.03.1979 tại Thanh Bình
Hà Nội ngày 11 tháng 03 năm 2003
Hiệu trưởng BAI HOE KHAT
Khoa trưởng DIA MUI
Thầy Lê Minh Tâm

CÔNG CHỨNG VIÊN
Nguyễn Thị Hồng Ngọc

SOCIALIST REPUBLIC OF VIETNAM
THE RECTOR
VIETNAM UNIVERSITY OF COMMERCE

has conferred

**THE DEGREE OF BACHELOR
ACCOUNTING**

Upon: **Mr Dang Hao Quang**

Date of birth: 16 January 1990

Year of graduation: 2013

Degree classification: Ordinary

Mode of study: Full-time

**CHỨNG THỰC BẢN SAO
ĐÚNG VỚI BẢN CHÍNH**

NGÀY 15-04-2016

Số chứng thực Quyển số.....**SC7BS**

CHỦ TỊCH UBND THỊ TRẤN DIỄN CHÂU



Nguyễn Anh Tuấn

Reg. No: 560-SB15A

CỘNG HÒA XÃ HỘI CHỦ NGHĨA VIỆT NAM
HIỆU TRƯỞNG **BẢN SAO**
TRƯỜNG ĐẠI HỌC THƯƠNG MẠI

cấp

**BẰNG CỬ NHÂN
KẾ TOÁN**

Cho: **Ông Đặng Hào Quang**

Ngày sinh: 16/01/1990

Năm tốt nghiệp: 2013

Xếp loại tốt nghiệp: Trung bình

Hình thức đào tạo: Chính quy

Hà Nội, ngày 12 tháng 03 năm 2014

HIỆU TRƯỞNG



Số hiệu: 723761 * **GS, TS. Đinh Văn Sơn**

Số vào sổ cấp bằng: 560-SB15A

CỘNG HÒA XÃ HỘI CHỦ NGHĨA VIỆT NAM
Độc lập - Tự do - Hạnh phúc

Căn cứ vào quy chế về văn bằng bậc đại học ban hành
theo quyết định số 1994/QĐ-ĐH ngày 23-11-1990 của
Bộ trưởng Giáo dục và Đào tạo, Hiệu trưởng trường
.....**ĐẠI HỌC KINH TẾ QUỐC DÂN**.....

BẰNG TỐT NGHIỆP ĐẠI HỌC

loại hình đào tạo CHINH QUI
ngành *Kế toán*
hạng *KHÁ* năm tốt nghiệp *2006*
và công nhận danh hiệu

CỬ NHÂN KINH TẾ

cho *Nguyễn Thị Thu Phương*
sinh ngày *14/11/1983* tại *Hà Nội*
Hà Nội, ngày *17 tháng 7* năm *2006*.

Hiệu trưởng

Khoa trưởng



Số hiệu bằng

C 740114

Số vào sổ

..KT44B..

UBND QUẬN HAI BÀ TRUNG
CHỨNG THỰC BẢN SAO Chữ ký của người được cấp bằng
NGÀY: 26-07-2006
SỐ: 2397 QUYÊN NỘ 01



THỦA U. & CHỦ TỊCH UBND QU. HBT
TRƯỞNG PHÒNG TƯ PHÁP
Eao Văn Quý

BẢN SAO

CỘNG HÒA XÃ HỘI CHỦ NGHĨA VIỆT NAM
Độc lập - Tự do - Hạnh phúc

Căn cứ vào quy chế về văn bằng bậc đại học ban hành theo quyết định số 1994/QĐ-ĐH ngày 23-11-1990 của Bộ trưởng Giáo dục và Đào tạo, Hiệu trưởng trường Đại học Tài Chính Kế Toán Hà Nội.....
cấp

BẰNG TỐT NGHIỆP ĐẠI HỌC

loại hình đào tạo CHÍNH QUY
ngành Kế toán
hạng năm tốt nghiệp 2015

và công nhận danh hiệu

.....
Cử nhân kinh tế

HÙNG THỰC BẢN SAO SỐ VÀO SỔ BẢN CHÍNH
Số chứng thực 37 - Quyển số 842 - -SCT/BS

Ngày: 25-08-2015

Số hiệu bằng

C 240248

cho
sinh ngày 04/01/1977 tại Hà Nội, ngày 16 tháng 7 năm 2009.

Hiệu trưởng

Khóa trưởng

Chữ ký của người được cấp bằng

TM. ỦY BAN NHÂN DÂN PHƯỜNG NGHĨA ĐỒ



PHÓ CHỦ TỊCH

Đào Trường Cường

TS. Đoàn Văn Tâm

CỘNG HÒA XÃ HỘI CHỦ NGHĨA VIỆT NAM
Độc lập - Tự do - Hạnh phúc

BẢN SAO

- Căn cứ Quyết định số 224-QĐ/TW ngày 06-01-2014 của Bộ Chính trị Ban chấp hành Trung ương Đảng Cộng sản Việt Nam về chức năng, nhiệm vụ, tổ chức bộ máy của Học viện Chính trị quốc gia Hồ Chí Minh;

- Căn cứ Nghị định số 48/2014/NĐ-CP ngày 19-5-2014 của Chính phủ quy định chức năng, nhiệm vụ, quyền hạn và cơ cấu tổ chức của Học viện Chính trị quốc gia Hồ Chí Minh;

GIÁM ĐỐC

HỌC VIỆN CHÍNH TRỊ QUỐC GIA HỒ CHÍ MINH
cấp

BẰNG TỐT NGHIỆP

CAO CẤP LÝ LUẬN CHÍNH TRỊ - HÀNH CHÍNH

Cho đồng chí: **Phạm Khắc Tuyền**

Ngày, tháng, năm sinh: **17/11/1972** Tại: **Ninh Bình**

Loại hình đào tạo: **Không tập trung** Xếp loại: **Giỏi**

Khóa học: **2013 - 2015**

Hà Nội ngày 17 tháng 03 năm 2016



Đ.C. TS Nguyễn Tất Giáp



CHỨNG THỰC BẢN SAO ĐÚNG VỚI BẢN CHÍNH

Số chứng thực: **1.1.6.906/ST.ĐC.907BC**

Ngày: **04-04-2017**



CÔNG CHỨNG VIỆN
Nh. Duy Linh

Số vào sổ

.....**77**.....

Số hiệu bằng

A.015.1.81

BẢN SAO

CỘNG HÒA XÃ HỘI CHỦ NGHĨA VIỆT NAM
Độc lập - Tự do - Hạnh phúc

Căn cứ vào quy chế về văn bằng bậc đại học ban hành
theo quyết định số 1994/QĐ-DH ngày 23-11-1990 của
Bộ trưởng Giáo dục và Đào tạo, Hiệu trưởng trường
Đại học Bách Khoa Hà Nội

cấp

**BẰNG TỐT NGHIỆP
ĐẠI HỌC**

loại hình đào tạo TẠİ CHỨC
Điện
CHỮNG THỰC BẢN SAO ĐÚNG VỚI BẢN GỐC
Số chứng thực: 1.5.9.3 Quyển số: *Thư* năm tốt nghiệp 2002
và công nhận danh hiệu *Thạc sĩ*



Đã đồng học các đại nghiệp công nghiệp

Số hiệu bằng
B 196303

Ngày: 04-04-2017
Số vào sổ

K97-4092

cho
Pham Thac Duyen
sinh ngày 17-11-1972 tại *Minh Đình*



Chữ ký của người được cấp bằng

Hiệu trưởng *BACH KIEP H - S*
Khoa trưởng *Pham Thac Duyen*

HIỆU TRƯỞNG
PGS. Hoàng Văn Phong

CÔNG CHỨNG VIÊN
Vũ Duy Linh

THE SOCIALIST REPUBLIC OF VIETNAM

RECTOR
OF HANOI OPEN UNIVERSITY

confers

THE DEGREE OF BACHELOR

Upon: (Mr, Ms) **Mr TRUONG THE VINH**
Born on: **16/08/1962**
Major in: **Economic Law**
Ranking: **Strong-pass**
Mode of study: **Distance learning**

Serial number:
Reference number: **30276**

CỘNG HÒA XÃ HỘI CHỦ NGHĨA VIỆT NAM

VIỆN TRƯỞNG
VIỆN ĐẠI HỌC MỞ HÀ NỘI

cấp

BẰNG TỐT NGHIỆP ĐẠI HỌC

và công nhận danh hiệu Cử nhân

Cho: **TRUONG THE VINH**
Giới tính: **Nam**
Ngày, tháng, năm sinh: **16/08/1962**
Ngành đào tạo: **Luật Kinh tế**
Xếp loại tốt nghiệp: **Trung bình Khá**
Hình thức đào tạo: **Từ xa**

Hà Nội, ngày **27** tháng **04** năm **2011**



Số hiệu: **A 009340**
Số vào sổ cấp bằng: **30276**
TS. *Lê Văn Thành*



BẢN SAO

CỘNG HÒA XÃ HỘI CHỦ NGHĨA VIỆT NAM
Độc lập - Tự do - Hạnh phúc

Căn cứ vào quy chế về văn bằng bậc đại học ban hành theo quyết định số 1994/QĐ-ĐH ngày 23-11-1990 của Bộ trưởng Giáo dục và Đào tạo, Hiệu trưởng trường *Đại học Tài chính Kế toán Hà Nội*.....
cấp

**BẰNG TỐT NGHIỆP
ĐẠI HỌC**

loại hình đào tạo..... CHINH QUY
ngành..... *Tài chính Kế toán*
hạng..... *Đ. L. Khoa*..... năm tốt nghiệp..... *2001*.....

và công nhân danh hiệu



Chữ nhân danh hiệu

Trình Ngọc Tuấn Hùng

CHỨNG NHẬN
SAO ĐÚNG BẢN CHÍNH
NGÀY: 20-07-2001
SỐ: 338 QUYỀN: 01...CN-BS

Số hiệu bằng
B.....
0325765

cho.....
sinh ngày..... *15/8/1979*..... tại..... *Hà Tĩnh*.....
Hà Nội ngày..... *21/6*..... tháng..... *7*..... năm..... *2001*.....

Chữ ký của người được cấp bằng

Hiệu trưởng

Khoa trưởng



U. D. TS. Nguyễn Văn Tuấn
PGS TS. Trần Văn Tuấn
TS. Nguyễn Văn Tuấn

CÔNG CHỨNG VIÊN
Nguyễn Quang Phấn



LILAMA10, JSC

TỔNG CÔNG TY LẮP MÁY VIỆT NAM -CTCP (LILAMA CORPORATION)

CÔNG TY CỔ PHẦN LILAMA 10 (LILAMA 10, JSC)

Trụ sở: Toà nhà Lilama10 - Phố Tố Hữu - Phường Trung
Văn Quận Nam Từ Liêm - Thành phố Hà Nội.

Tel : 04.38.649.584

Fax: 04.38.649.581

Email: info@lilama10.com

ISO 9001:2008

OHSAS18001:2007

ASME - "S";"U"

www.lilama10.com

www.lilama10.com.vn

Số: 19 /Lilama10/HĐQT

Hà Nội, ngày 21 tháng 3 năm 2017

HƯỚNG DẪN ỨNG CỬ, ĐỀ CỬ ỨNG VIÊN ĐỂ BẦU THÀNH VIÊN HỘI ĐỒNG QUẢN TRỊ, BAN KIỂM SOÁT CÔNG TY CỔ PHẦN LILAMA 10 NHIỆM KỲ III (2017-2022)

Ban Tổ chức ĐHCĐ thường niên năm 2017 Công ty Cổ phần Lilama 10 xin thông báo tới các cổ đông một số quy định cụ thể về ứng cử, đề cử để bầu cử thành viên Hội đồng quản trị, thành viên Ban kiểm soát nhiệm kỳ III (2017-2022) như sau:

I. THÀNH VIÊN HỘI ĐỒNG QUẢN TRỊ:

1. Tiêu chuẩn thành viên Hội đồng quản trị:

- Có năng lực hành vi dân sự đầy đủ, không thuộc đối tượng không được quản lý doanh nghiệp theo quy định tại khoản 2 Điều 18 của Luật này;
- Có trình độ chuyên môn, kinh nghiệm trong quản lý kinh doanh và không nhất thiết phải là cổ đông của Công ty;
- Thành viên Hội đồng quản trị Công ty có thể đồng thời là thành viên Hội đồng quản trị của Công ty khác.
- Thành viên Hội đồng quản trị không được là vợ hoặc chồng, cha đẻ, cha nuôi, mẹ đẻ, mẹ nuôi, con đẻ, con nuôi, anh ruột, chị ruột, em ruột, anh rể, em rể, chị dâu, em dâu của Tổng giám đốc và người quản lý khác của Công ty; Không được là người có liên quan của người quản lý, người có thẩm quyền bổ nhiệm người quản lý của Công ty.

2. Ứng cử, đề cử ứng viên để bầu vào Hội đồng quản trị :

Cổ đông hoặc nhóm cổ đông nắm giữ từ 5% tổng số cổ phần phổ thông trong thời hạn liên tục từ sáu (06) tháng trở lên đến ngày chốt danh sách tham dự đại hội có quyền đề cử, ứng cử thành viên để bầu thành viên HĐQT nhiệm kỳ 2017 – 2022:

- Cổ đông hoặc nhóm cổ đông nắm giữ từ 5% đến dưới 10% tổng số cổ phần có quyền biểu quyết được đề cử 01 ứng viên;
- Từ 10% đến dưới 30% được đề cử tối đa 02 ứng viên;
- Từ 30% đến dưới 40% được đề cử tối đa 03 ứng viên;
- Từ 40% đến dưới 50% được đề cử tối đa 04 ứng viên;
- Từ 50% đến dưới 60% được đề cử tối đa 05 ứng viên;
- Từ 60% đến dưới 70% được đề cử tối đa 06 ứng viên;
- Từ 70% đến dưới 80% được đề cử tối đa 07 ứng viên;
- Từ 80% đến dưới 90% được đề cử tối đa 08 ứng viên;

3. Thành viên HĐQT độc lập:

Tổng số thành viên HĐQT độc lập chiếm tối thiểu 1/3 tổng số thành viên HĐQT (Số lượng thành viên HĐQT độc lập được xác định theo phương thức làm tròn xuống).

II. THÀNH VIÊN BAN KIỂM SOÁT:

1. Tiêu chuẩn thành viên Ban kiểm soát:

- Có năng lực hành vi dân sự đầy đủ và không thuộc đối tượng bị cấm thành lập và quản lý doanh nghiệp theo quy định của Luật doanh nghiệp;
- Không phải là vợ hoặc chồng, cha đẻ, cha nuôi, mẹ đẻ, mẹ nuôi, con đẻ, con nuôi, anh ruột, chị ruột, em ruột của thành viên Hội đồng quản trị, Tổng giám đốc và người quản lý khác;
- Không được giữ các chức vụ quản lý công ty;
- Không nhất thiết phải là cổ đông hoặc người lao động của công ty;
- Kiểm soát viên công ty phải là kiểm toán viên hoặc kế toán viên.
- Kiểm soát viên không phải là thành viên hay nhân viên của công ty kiểm toán độc lập đang thực hiện việc kiểm toán báo cáo tài chính của Công ty.

2. Ứng cử, đề cử ứng viên để bầu vào Ban kiểm soát:

Cổ đông hoặc nhóm cổ đông nắm giữ từ 5% tổng số cổ phần phổ thông trong thời hạn liên tục từ sáu (06) tháng trở lên có quyền gộp số phiếu biểu quyết của từng người lại với nhau để đề cử các ứng viên Ban kiểm soát.

- Cổ đông hoặc nhóm cổ đông nắm giữ từ 5% đến dưới 10% tổng số cổ phần có quyền biểu quyết được đề cử một (01) ứng viên;
- Từ 10% đến dưới 30% được đề cử tối đa hai (02) ứng viên;
- Từ 30% đến dưới 40% được đề cử tối đa ba (03) ứng viên;
- Từ 40% đến dưới 50% được đề cử tối đa bốn (04) ứng viên;
- Từ 50% đến dưới 60% được đề cử tối đa năm (05) ứng viên.

III. HỒ SƠ THAM GIA ĐỀ CỬ, ỨNG CỬ ỨNG VIÊN ĐỂ BẦU VÀO HĐQT, BKS:

Hồ sơ tham gia ứng cử, đề cử ứng viên để bầu vào HĐQT, BKS bao gồm:

- Đơn xin ứng cử hoặc đề cử tham gia HĐQT, BKS; hoặc Biên bản họp nhóm (nếu nhóm cổ đông đề cử) (*theo mẫu Công ty*);
- Sơ yếu lý lịch do ứng cử viên tự khai (*theo mẫu Công ty*);
- Bản sao Hộ khẩu thường trú (hoặc Giấy đăng ký tạm trú dài hạn), CMND (hoặc hộ chiếu) và các bằng cấp, văn bằng chứng chỉ chứng nhận trình độ văn hoá, trình độ chuyên môn của ứng viên;
- Tài liệu chứng minh người ứng cử hoặc người đề cử sở hữu cổ phần L10 trong vòng 6 tháng liên tục.

IV. LỰA CHỌN CÁC ỨNG VIÊN

Dựa trên các Đơn ứng cử, đề cử của các cổ đông, nhóm cổ đông và các hồ sơ kèm theo của các ứng viên, Ban tổ chức sẽ lập danh sách các ứng viên đáp ứng đủ điều kiện như quy định trình Đại hội đồng cổ đông thông qua để bầu vào HĐQT, BKS.

V. THỜI HẠN VÀ ĐỊA CHỈ ĐỂ GỬI HỒ SƠ ĐỀ CỬ, ỨNG CỬ:

1. Việc ứng cử, đề cử phải bằng văn bản và được gửi đến Công ty trước **15h00 ngày 03/4/2017**. Nội dung đề cử phải ghi rõ tên cổ đông, số lượng từng loại cổ phần của cổ đông, tên người được đề cử, chữ ký của cổ đông đề cử và người được đề cử (*Theo mẫu của Công ty kèm theo Hướng dẫn này*).

2. Các ứng viên gửi Hồ sơ ứng cử, đề cử đến Ban tổ chức theo địa chỉ sau:

- Địa chỉ: Công ty Cổ phần Lilama 10-Tòa nhà Lilama 10-Phố Tố Hữu - Phường Trung Văn-Quận Nam Từ Liêm-Hà Nội

- Điện thoại: : 04.38.649.584 hoặc 04.38.649.587 Fax: 04.38.649.581
- Email: info@lilama10.com hoặc tochucl10@gmail.com

T/M BAN TỔ CHỨC



CHỦ TỊCH H.Đ.Q.T

Nguyễn Đức Tuấn

Nơi nhận:

- Cổ đông Lilama 10;
- Lưu HĐQT;



TỔNG CÔNG TY LẬP MÁY VIỆT NAM-CTCP (LILAMA CORPORATION)
CÔNG TY CỔ PHẦN LILAMA 10 (LILAMA 10, JSC)
 Trụ sở: Tòa nhà Lilama 10, Phố Tố Hữu, Phường Trung
 Văn, Quận Nam Từ Liêm, Thành phố Hà Nội
 Tel : 04.38.649.584 Fax: 04.38.649.581
 Email: info@lilama10.com

ISO 9001:2008
OHSAS18001:2007
ASME - "S";"U"
 www.lilama10.com
 www.lilama10.com.vn

Số: 25 /LILAMA10/HĐQT

Hà Nội, ngày 04 tháng 4 năm 2017

PHƯƠNG ÁN PHÂN PHỐI LỢI NHUẬN VÀ CHI TRẢ CỔ TỨC NĂM 2016

KÍNH GỬI: ĐẠI HỘI ĐỒNG CỔ ĐÔNG THƯỜNG NIÊN NĂM 2017

Thực hiện kế hoạch sản xuất kinh doanh trong năm 2016, Công ty cổ phần LILAMA 10 đã hoàn thành các chỉ tiêu kế hoạch đã được đề ra. Công ty xin báo cáo trước Đại hội đồng cổ đông phương án phân chia lợi nhuận, chi trả cổ tức, trích lập các quỹ năm 2016 như sau:

Đơn vị tính: VNĐ

STT	Chỉ tiêu	Diễn giải	Số tiền	Ghi chú
I	Lợi nhuận chưa phân phối năm trước chuyển sang sau Kiểm toán Nhà nước	I = I.1+I.2	2.027.601.301	
1	Lợi nhuận chưa phân phối năm trước chuyển sang trước Kiểm toán Nhà nước		1.209.356.924	
2	Lợi nhuận năm 2015 tăng lên sau Kiểm toán Nhà nước		818.244.377	
II	Kết quả sản xuất kinh doanh năm 2016			
1	Lợi nhuận trước thuế		41.551.826.567	
2	Nộp thuế thu nhập doanh nghiệp vào NSNN	20%	8.528.616.290	
3	Lợi nhuận còn lại sau thuế	3 = 1-2	33.023.210.277	
III	Phương án phân phối lợi nhuận năm 2016	III =1+2+3	16.511.605.139	
1	Trích quỹ đầu tư phát triển	II.3 x 30%	9.906.963.083	
2	Trích quỹ khen thưởng	II.3 x 10%	3.302.321.028	
3	Trích quỹ phúc lợi	II.3 x 10%	3.302.321.028	
IV	Lợi nhuận còn lại (LN sau thuế - Trích các quỹ)	IV=I+II.3-III	18.539.206.439	
1	Chi trả cổ tức 13% bằng tiền mặt	13%	12.727.000.000	
2	Lợi nhuận còn lại sau khi đã phân phối năm 2016	2 = IV - IV.1	5.812.206.439	

Trên đây là phương án phân phối lợi nhuận và tỷ lệ chi trả cổ tức năm 2016. HĐQT Công ty xin báo cáo Đại hội đồng cổ đông Công ty thông qua để triển khai thực hiện.

Xin trân trọng cảm ơn!

Nơi nhận:

- Cổ đông
- Lưu HĐQT

T/M HỘI ĐỒNG QUẢN TRỊ



CHỦ TỊCH H.Đ.Q.T

Nguyễn Đức Tuấn

Số: 39 /QCĐH-HĐQT

Hà Nội, ngày 23 tháng 4 năm 2016

**QUY CHẾ ĐỀ CỬ, BẦU CỬ BỔ SUNG
THÀNH VIÊN BAN KIỂM SOÁT
(Nhiệm kỳ 2012-2017)**

Căn cứ:

- Luật doanh nghiệp số 68/2014/QH13 được quốc hội Nước Cộng hòa Xã hội Chủ nghĩa Việt Nam thông qua tại khóa XIII, kỳ họp thứ 8 ngày 26/11/2014;
- Căn cứ Điều lệ của CTCP Lilama 10,

I. Giải thích thuật ngữ/từ ngữ viết tắt

- Công ty : Công ty Cổ phần Lilama 10
- HĐQT : Hội đồng quản trị
- BKS : Ban kiểm soát
- BTC : Ban tổ chức Đại hội
- ĐHĐCĐ : Đại hội đồng cổ đông
- Đại biểu : Cổ đông, người đại diện (người được ủy quyền)

II. Mục tiêu

- Đảm bảo tuân thủ luật pháp và các thông lệ tại Việt Nam;
- Đảm bảo nguyên tắc công khai, dân chủ và quyền lợi hợp pháp của tất cả cổ đông;
- Đảm bảo tính tập trung, ổn định tổ chức của Đại hội đồng cổ đông thường niên.

III. Chủ tọa tại Đại hội

Chủ tọa tại đại hội có trách nhiệm chủ trì việc bầu cử với những việc cụ thể sau là:

- Giới thiệu danh sách đề cử vào Ban kiểm soát
- Giải quyết các khiếu nại về cuộc bầu cử (nếu có)

IV. Số lượng, nhiệm kỳ và tiêu chuẩn làm thành viên BKS

1. Số lượng thành viên BKS : 03 người
2. Nhiệm kỳ : 2012-2017
3. Số lượng ứng viên BKS tối đa: Không hạn chế

4. Tiêu chuẩn ứng cử viên tham gia Ban kiểm soát (Theo Điều 164 của Luật doanh nghiệp 68/2014/QH13).
- Có năng lực hành vi dân sự đầy đủ và không thuộc đối tượng bị cấm thành lập và quản lý doanh nghiệp theo quy định của Luật doanh nghiệp 68/2014/QH13;
 - Không phải là vợ hoặc chồng, cha đẻ, cha nuôi, mẹ đẻ, mẹ nuôi, con đẻ, con nuôi, anh ruột, chị ruột, em ruột của thành viên Hội đồng quản trị, Tổng giám đốc và người quản lý khác;
 - Không được giữ các chức vụ quản lý công ty; không nhất thiết phải là cổ đông hoặc người lao động của công ty;
 - Phải là kiểm toán viên hoặc kế toán viên.
 - Trưởng Ban kiểm soát phải là kế toán viên hoặc kiểm toán viên chuyên nghiệp và phải làm việc chuyên trách tại Công ty

V. Nguyên tắc bầu cử

- Thực hiện theo đúng quy định của pháp luật và Điều lệ Công ty,
- Ban kiểm phiếu do chủ tọa đề cử và được đại hội thông qua. Thành viên ban kiểm phiếu không được có tên trong danh sách đề cử, tự đề cử vào Ban kiểm soát.

VI. Quy định đề cử thành viên Ban kiểm soát (Theo khoản 2 Điều 32 Điều lệ)

Các cổ đông nắm giữ cổ phần có quyền biểu quyết trong thời hạn liên tục ít nhất sáu tháng (tính đến ngày 16/03/2016 - thời điểm chốt danh sách cổ đông tham dự Đại hội cổ đông thường niên năm 2016) có quyền gộp số quyền biểu quyết của từng người lại với nhau để đề cử các ứng viên Ban kiểm soát.

Số lượng ứng viên mà cổ đông hoặc nhóm cổ đông có quyền đề cử thực hiện như sau:

- Cổ đông, nhóm cổ đông nắm giữ từ 5% đến dưới 10% tổng số cổ phần có quyền biểu quyết được đề cử tối đa (01) ứng viên;
- Cổ đông, nhóm cổ đông nắm giữ từ 10% đến dưới 30% tổng số cổ phần có quyền biểu quyết được đề cử tối đa (02) ứng viên;
- Cổ đông, nhóm cổ đông nắm giữ từ 30% đến dưới 40% tổng số cổ phần có quyền biểu quyết được đề cử tối đa (03) ứng viên;
- Cổ đông, nhóm cổ đông nắm giữ từ 40% đến dưới 50% tổng số cổ phần có quyền biểu quyết được đề cử tối đa (04) ứng viên;
- Cổ đông, nhóm cổ đông nắm giữ từ 50% đến dưới 60% tổng số cổ phần có quyền biểu quyết được đề cử tối đa (05) ứng viên;

Trường hợp số lượng các ứng viên Ban kiểm soát thông qua đề cử và ứng cử vẫn không đủ số lượng cần thiết, Ban kiểm soát đương nhiệm có thể đề cử thêm ứng cử viên hoặc tổ chức đề cử theo một cơ chế do công ty quy định.

VII. Hồ sơ tham gia đề cử để bầu vào BKS

1. Hồ sơ đề cử vào BKS

- Giấy đề nghị đề cử (ứng cử) tham gia BKS (theo mẫu);
- Sơ yếu lý lịch ứng viên (theo mẫu);

- Bản sao chứng thực các giấy tờ sau: thời hạn 06 tháng các giấy tờ sau: Giấy Đăng ký doanh nghiệp (đối với tổ chức); Chứng minh nhân dân, hộ khẩu thường trú; các bằng cấp chứng nhận về trình độ văn hóa và trình độ chuyên môn (nếu có);
- Giấy xác nhận số lượng cổ phần sở hữu của cổ đông hoặc nhóm cổ đông đáp ứng điều kiện đề cử theo Quy chế này quy định:
Người đề cử/ứng cử vào BKS phải chịu trách nhiệm trước pháp luật, trước Đại hội cổ đông về tính chính xác, trung thực về nội dung trong hồ sơ của mình.

Các mẫu trên được đăng tải trên website: www.lilama10.com.vn (Mục: QUẢN LÝ CỔ ĐÔNG, TÀI LIỆU CỔ ĐÔNG 2016) từ ngày 06 tháng 4 năm 2016 và gửi tới tất cả quý cổ đông theo đường bưu điện vào ngày 06 tháng 4 năm 2016, bằng hình thức bảo đảm.

2. Địa điểm và thời hạn nhận hồ sơ đề cử

Để tạo điều kiện cho công tác tổ chức Đại hội, các ứng viên vui lòng gửi hồ sơ về trước 17h ngày 21/04/2016 theo địa chỉ sau:

Công ty Cổ phần Lilama 10

Địa chỉ: Tòa nhà Lilama 10 phố Tố Hữu, phường Trung Văn, Quận Nam Từ Liêm, Hà Nội, Việt Nam.

Điện thoại: 04. 38649584 Fax: 04. 38649581

Liên hệ: Ông Nguyễn Hồng Đăng ĐT: 0912573975 Email: hongdangtc@lilama10.com

Nếu trong trường hợp các ứng cử viên được các nhóm cổ đông đề cử ngay tại Đại hội, vui lòng gửi hồ sơ đề cử về cho Thư ký Đại hội trước khi tiến hành bầu cử.

VIII. Danh sách ứng cử viên

- Dựa vào Hồ sơ đề cử của các cổ đông, nhóm cổ đông và các hồ sơ kèm theo của các ứng viên, Thư ký Đại hội sẽ lập Danh sách các ứng cử viên đáp ứng đủ điều kiện qui định để bầu BKS.
- Danh sách ứng cử viên BKS được sắp xếp theo thứ tự ABC theo tên, ghi đầy đủ họ và tên trên phiếu bầu.

IX. Phương thức bầu cử

- Thực hiện theo phương thức bầu dồn phiếu (*Theo khoản 3 Điều 144 Luật doanh nghiệp*), theo đó mỗi đại biểu có tổng số phiếu biểu quyết tương ứng với tổng số cổ phần sở hữu, đại diện sở hữu nhân với số thành viên được bầu của BKS.
- Đại biểu tham sự có quyền dồn hết tổng số phiếu biểu quyết của mình cho một hoặc một số ứng cử viên.
- Trường hợp phát sinh thêm ứng viên trong ngày diễn ra đại hội, đại biểu có thể liên hệ với Ban kiểm phiếu xin cấp lại phiếu bầu cử mới và phải nộp lại phiếu cũ (trước khi bỏ vào thùng phiếu).

- Trong trường hợp có sự lựa chọn nhầm lẫn, đại biểu liên hệ với Ban kiểm phiếu để được cấp lại phiếu bầu mới và phải nộp phiếu cũ.

X. Phiếu bầu cử

1. Nội dung của Phiếu bầu cử

- Phiếu bầu cử (phiếu bầu) là phiếu có ghi mã đại biểu, số cổ phần sở hữu và/hoặc đại diện, có đóng dấu treo Công ty.
- Mỗi đại biểu sẽ được phát một (01) Phiếu bầu Ban kiểm soát. Đại biểu khi được phát phiếu phải kiểm tra lại các thông tin ghi trên phiếu bầu, nếu có sai sót phải thông báo ngay cho Ban kiểm phiếu.

2. Cách ghi Phiếu bầu cử

- Nếu bầu dồn toàn bộ số phiếu cho một hoặc nhiều ứng viên, đại biểu đánh dấu vào ô “Bầu dồn phiếu” của các ứng viên tương ứng.
- Nếu bầu số phiếu không đều nhau cho nhiều ứng viên, đại biểu ghi rõ số phiếu bầu vào ô “Số phiếu bầu” của các ứng viên tương ứng.

Lưu ý:

Trong trường hợp đại biểu vừa đánh dấu vào ô “Bầu dồn phiếu” vừa ghi số lượng ở ô số phiếu bầu thì kết quả lấy theo số lượng phiếu ở ô “Số phiếu bầu”.

3. Tính hợp lệ và không hợp lệ của phiếu bầu cử

- Phiếu bầu hợp lệ: là phiếu bầu theo mẫu in sẵn do ban tổ chức phát ra, không tẩy xóa, cạo rửa, không viết thêm nội dung nào khác ngoài quy định cho phiếu bầu; phải có chữ ký, ghi rõ họ tên của đại biểu tham dự.
- Các phiếu bầu sau đây sẽ được coi là không hợp lệ:
 - + Ghi thêm nội dung khác vào phiếu bầu;
 - + Ghi nội dung trên phiếu bầu bằng viết chì;
 - + Gạch tên các ứng cử viên;
 - + Phiếu bầu không theo mẫu in sẵn do ban tổ chức phát ra, phiếu không có dấu treo của công ty, hoặc đã tẩy xóa, cạo sửa, viết thêm nội dung khác ngoài qui định cho phiếu bầu;
 - + Số ứng viên mà đại biểu bầu lớn hơn số lượng ứng viên trúng cử;
 - + Phiếu có tổng số phiếu bầu cho các ứng cử viên của cổ đông hoặc đại diện lớn hơn tổng số phiếu được phép bầu;
 - + Phiếu nộp khi ban kiểm phiếu đã mở niêm phong thùng phiếu;
 - + Không có chữ ký của đại biểu tham dự.

4. Bỏ phiếu và Kiểm phiếu

- Trong trường hợp có sự sai sót, cổ đông có thể liên hệ với Ban kiểm phiếu xin cấp lại phiếu bầu cử mới và phải nộp lại phiếu cũ (trước khi bỏ vào thùng phiếu).
- Đại biểu bỏ phiếu bầu cử vào thùng phiếu đã được niêm phong do Ban kiểm phiếu giám sát.
- Sau khi việc bỏ phiếu kết thúc, việc kiểm phiếu sẽ được tiến hành dưới sự giám sát của Ban kiểm soát hoặc đại diện cổ đông.

- Ban kiểm phiếu có trách nhiệm lập biên bản kiểm phiếu, công bố kết quả và cùng với Chủ tọa giải quyết các thắc mắc, khiếu nại của cổ đông (nếu có).
- Phiếu bầu cử sau khi kiểm sẽ được lưu trữ theo quy định.

5. Nguyên tắc trúng cử lựa chọn các ứng cử viên (Theo Điều 11 Luật Doanh nghiệp)

- Người trúng cử thành viên Ban kiểm soát được xác định theo số phiếu được bầu tính từ cao xuống thấp, bắt đầu từ ứng cử viên có số phiếu bầu cao nhất cho đến khi đủ số thành viên cần bầu.
- Trường hợp có từ hai (02) ứng cử viên trở lên đạt cùng số phiếu được bầu như nhau cho thành viên cuối cùng của Ban kiểm soát thì sẽ tiến hành bầu lại trong số các ứng cử viên có số phiếu được bầu ngang nhau.
- Nếu kết quả bầu cử lần một không đủ số thành viên BKS thì sẽ được tiến hành bầu cử cho đến khi bầu đủ số lượng thành viên cần bầu.

XI. Hiệu lực thi hành

Quy chế bầu cử này có hiệu lực thực hiện ngay khi được Đại hội đồng cổ đông thông qua và sẽ hết hiệu lực khi Đại Hội Cổ Đông thường niên năm 2016 của Công ty Cổ phần Lilama 10 kết thúc.

Trên đây là toàn bộ quy chế ứng cử đề cử bổ sung thành viên để bầu vào Ban kiểm soát của Công ty nhiệm kỳ 2012-2017 tại Đại hội cổ đông thường niên năm 2016 của Công ty Cổ phần Lilama 10 kính trình Đại hội cổ đông xem xét thông qua.

Nơi nhận:

- Cổ đông;
- Lưu HĐQT

TM. HỘI ĐỒNG QUẢN TRỊ



NGUYỄN ĐỨC TUẤN



LILAMA10, JSC

TỔNG CÔNG TY LẬP MÁY VIỆT NAM-CTCP (LILAMA CORPORATION)
CÔNG TY CỔ PHẦN LILAMA 10 (LILAMA 10, JSC)
Trụ sở: Toà nhà Lilama10 - Phố Tố Hữu-Phường Trung Văn
Quận Nam Từ Liêm - Thành phố Hà Nội
Tel: 04.38.649.584 Fax: 04.38.649.581
Email: info@lilama10.com

ISO 9001:2008
OHSAS18001:2007
ASME - "S"; "U"
www.lilama10.com
www.lilama10.com.vn

Số: 26 /LILAMA10/HĐQT

Hà nội, ngày 04 tháng 4 năm 2017

TỜ TRÌNH

(V/v: Báo cáo thù lao HĐQT, BKS, Thư ký năm 2016
và phương án thù lao năm 2017)

Kính gửi: Đại hội đồng cổ đông thường niên năm 2017

Hội đồng quản trị kính trình Đại hội đồng cổ đông thường niên Công ty cổ phần LILAMA10 năm 2017 thông qua báo cáo thù lao HĐQT, BKS và thư ký năm 2016 và phương án thù lao HĐQT, BKS và thư ký năm 2017 như sau:

I - Thù lao cho Hội đồng quản trị, Ban kiểm soát và thư ký năm 2016:

Công ty cổ phần Lilama 10 đã thực hiện đúng như nghị quyết Đại hội đồng cổ đông thường niên năm 2016 với mức thanh toán thù lao như sau:

TT	Chức danh	Mức qui định	Tổng thù lao (đồng)	Đã chi trả 80% (đồng)	Chưa chi trả 20% (đồng)
1	Thành viên HĐQT (05 người)	Bằng 20% mức lương của thành viên HĐQT chuyên trách	421.200.000	336.960.000	84.240.000
2	Trưởng Ban kiểm soát (01 người)	Bằng 20% mức lương của thành viên HĐQT chuyên trách	28.080.000	22.464.000	5.616.000
3	Thành viên Ban kiểm soát và Thư ký HĐQT (03 người)	Bằng 20% mức lương của Kế toán trưởng Công ty	151.200.000	120.960.000	30.240.000
	Tổng Cộng:		600.480.000	480.384.000	120.096.000

Lý do chưa thanh toán hết: Thực hiện quy chế quản lý, phân phối tiền lương, thù lao, tiền thưởng đối với cán bộ quản lý, điều hành Công ty ban hành ngày 14/10/2014 trên cơ sở Nghị định số 51/2013/NĐ - CP ngày 14/5/2013 và Nghị định số 53/2016/NĐ - CP ngày 13/6/2016 của Chính phủ, theo đó thù lao của cán bộ không chuyên trách gồm: Thành viên HĐQT, thành viên BKS, thư ký chỉ được tạm ứng đến 80% tiền thù lao, số còn lại sẽ được quyết toán và chi trả nếu Công ty hoàn thành các chỉ tiêu kế hoạch năm và bằng hoặc cao hơn chỉ tiêu thực hiện năm trước liền kề. Trên cơ sở kết quả thực hiện các chỉ tiêu kinh tế năm 2016 đã đạt được: Tổng tài sản tăng 26,9%; Vốn chủ sở hữu tăng 12,5%; Vốn chủ sở hữu /Vốn điều lệ tăng 2,4%; Lợi nhuận sau thuế tăng 5,8% so với năm 2015, HĐQT sẽ chi trả thù lao còn lại sau khi được Đại hội đồng cổ đông thông qua quỹ thù lao thực hiện năm 2016.

II - Dự kiến thù lao HĐQT, BKS và Thư ký HĐQT năm 2017:

*** Giữ mức như năm 2016, cụ thể:**

- Thành viên HĐQT và Trưởng BKS được trả thù lao bằng 20% mức lương của thành viên HĐQT chuyên trách.
- Thành viên Ban kiểm soát và thư ký được trả thù lao bằng 20% mức lương của Kế toán trưởng Công ty.

HĐQT Công ty báo cáo xin ý kiến Đại hội đồng cổ đông Công ty thông qua để triển khai thực hiện.

Xin trân trọng cảm ơn!

Nơi nhận:

- Cổ đông;
- Lưu HĐQT.

T/M. HỘI ĐỒNG QUẢN TRỊ



CHỦ TỊCH H.Đ.Q.T
Nguyễn Đức Tuấn



LILAMA10, JSC

TỔNG CÔNG TY LẮP MÁY VIỆT NAM -CTCP (LILAMA CORPORATION)

CÔNG TY CỔ PHẦN LILAMA 10 (LILAMA 10, JSC)

Trụ sở: Toà nhà Lilama10 - Phố Tố Hữu - Phường Trung

Văn Quận Nam Từ Liêm - Thành phố Hà Nội.

Tel : 04.38.649.584

Fax: 04.38.649.581

Email: info@lilama10.com

ISO 9001:2008

OHSAS18001:2007

ASME - "S";"U"

www.lilama10.com

www.lilama10.com.vn

Số: 29 /LILAMA10/HĐQT

Hà Nội, ngày 04 tháng 4 năm 2017

TỜ TRÌNH

(V/v: Bầu cử HĐQT, BKS nhiệm kỳ III (2017-2022))

Kính gửi: ĐẠI HỘI ĐỒNG CỔ ĐÔNG THƯỜNG NIÊN NĂM 2017

Căn cứ Luật Doanh nghiệp số 68/2014/QH13 ngày 26/11/2014;

Căn cứ Luật Chứng khoán ngày 29/06/2006 và Luật sửa đổi, bổ sung một số điều của Luật Chứng khoán ngày 24/11/2010;

Căn cứ Điều lệ tổ chức và hoạt động của Công ty Cổ phần Lilama 10.

Hội đồng quản trị, Ban kiểm soát nhiệm kỳ II (2012-2017) sẽ kết thúc hoạt động sau Đại hội cổ đông thường niên Công ty năm 2017; Để thực hiện việc bầu cử thành viên Hội đồng quản trị, thành viên Ban kiểm soát nhiệm kỳ III (2017-2022). Hội đồng quản trị nhiệm kỳ II kính trình Đại hội về cơ cấu của HĐQT, BKS nhiệm kỳ III (2017-2022) Công ty Cổ phần Lilama 10 như sau:

1- Hội đồng quản trị:

- Số lượng: **05 (năm) thành viên,**

Trong đó: Chủ tịch HĐQT hoạt động chuyên trách.

- Tiêu chuẩn và điều kiện: Quy định trong quy chế bầu cử sẽ được trình tại Đại hội.

2- Ban kiểm soát:

- Số lượng: **03 (ba) thành viên;**

Trong đó: Trưởng Ban kiểm soát hoạt động chuyên trách.

- Tiêu chuẩn và điều kiện: Quy định trong quy chế bầu cử được Đại hội thông qua.

Trân trọng cảm ơn!

Nơi nhận:

- Cổ đông;
- Lưu HĐQT.



CHỦ TỊCH H.Đ. Q.T

Nguyễn Đức Tuấn



LILAMA10, JSC

TỔNG CÔNG TY LẬP MÁY VIỆT NAM -CTCP (LILAMA CORPORATION)

CÔNG TY CỔ PHẦN LILAMA 10 (LILAMA 10, JSC)

Trụ sở: Toà nhà Lilama10 - Phố Tố Hữu - Phường Trung

Văn Quận Nam Từ Liêm - Thành phố Hà Nội.

Tel : 04.38.649.584

Fax: 04.38.649.581

Email: info@lilama10.com

ISO 9001:2008

OHSAS18001:2007

ASME - "S";"U"

www.lilama10.com

www.lilama10.com.vn

Số: 27 /LILAMA10/HĐQT

Hà Nội, ngày 04 tháng 4 năm 2017

TỜ TRÌNH

(V/v: Lựa chọn đơn vị kiểm toán báo cáo tài chính năm 2017)

Kính gửi: ĐẠI HỘI ĐỒNG CỔ ĐÔNG THƯỜNG NIÊN NĂM 2017

- Căn cứ Danh sách Công ty kiểm toán được chấp thuận kiểm toán cho tổ chức phát hành, tổ chức niêm yết và tổ chức kinh doanh chứng khoán năm 2017 của Ủy ban Chứng khoán Nhà nước;

- Căn cứ Điều lệ Tổ chức và Hoạt động của Công ty cổ phần LILAMA 10;

Để phục vụ cho công tác kiểm toán Báo cáo tài chính năm 2017 của Công ty cổ phần LILAMA 10 theo quy định của pháp luật và Điều lệ của Công ty, Hội đồng quản trị kính trình Đại hội đồng cổ đông ủy quyền cho Hội đồng quản trị lựa chọn đơn vị kiểm toán độc lập để thực hiện kiểm toán báo cáo tài chính năm 2017 của Công ty với một số tiêu chuẩn lựa chọn đơn vị kiểm toán như sau:

- Là đơn vị được Ủy ban Chứng khoán Nhà nước chấp thuận kiểm toán cho tổ chức phát hành, tổ chức niêm yết và tổ chức kinh doanh chứng khoán năm 2017.

- Là đơn vị có uy tín, kinh nghiệm trong lĩnh vực kiểm toán và tư vấn tài chính, chi phí hợp lý, tiết kiệm.

Hội đồng quản trị Công ty báo cáo và xin ý kiến thông qua của Đại hội.

Xin trân trọng cảm ơn!

Nơi nhận:

- Cổ đông;
- Lưu HĐQT.

TM. HỘI ĐỒNG QUẢN TRỊ



CHỦ TỊCH H.Đ.QU.T

Nguyễn Đức Tuấn

**DANH SÁCH CÔNG TY KIỂM TOÁN ĐƯỢC CHẤP THUẬN KIỂM TOÁN
CHO TỔ CHỨC PHÁT HÀNH, TỔ CHỨC NIÊM YẾT VÀ TỔ CHỨC KINH
DOANH CHỨNG KHOÁN NĂM 2017**

ĐỢT 1: 23 CÔNG TY KIỂM TOÁN

1. CÔNG TY TNHH KPMG - KPMG
2. CÔNG TY TNHH KIỂM TOÁN VÀ ĐỊNH GIÁ VIỆT NAM - VAE
3. CÔNG TY TNHH KIỂM TOÁN VÀ TƯ VẤN TÀI CHÍNH QUỐC TẾ - IFC
4. CÔNG TY TNHH KIỂM TOÁN CPA VIETNAM – CPA VIETNAM
5. CÔNG TY TNHH DELOITTE VIỆT NAM - DELOITTE
6. CÔNG TY TNHH DỊCH VỤ TƯ VẤN TÀI CHÍNH KẾ TOÁN VÀ KIỂM TOÁN NAM
VIỆT – AASCN
7. CÔNG TY TNHH KIỂM TOÁN ERNST & YOUNG VIỆT NAM - E&Y
8. CÔNG TY TNHH PRICEWATERCOOPERS VIỆT NAM - PWC
9. CÔNG TY TNHH KIỂM TOÁN VÀ TƯ VẤN A&C
10. CÔNG TY TNHH KIỂM TOÁN VACO
11. CÔNG TY TNHH KIỂM TOÁN ĐẤT VIỆT
12. CÔNG TY TNHH KIỂM TOÁN AN VIỆT
13. CÔNG TY TNHH KIỂM TOÁN PKF VIỆT NAM
14. CÔNG TY TNHH KIỂM TOÁN & TƯ VẤN RSM VIỆT NAM
15. CÔNG TY TNHH KIỂM TOÁN VÀ THẨM ĐỊNH GIÁ VIỆT NAM – AVA
16. CÔNG TY TNHH KIỂM TOÁN ASC
17. CÔNG TY TNHH KIỂM TOÁN VÀ TƯ VẤN CHUẨN VIỆT
18. CÔNG TY TNHH TƯ VẤN TÀI CHÍNH KẾ TOÁN VÀ KIỂM TOÁN PHÍA NAM –
AASCS
19. CÔNG TY TNHH GRANT THORNTON (VIỆT NAM)
20. CÔNG TY TNHH HÃNG KIỂM TOÁN AASC – AASC
21. CÔNG TY TNHH KIỂM TOÁN VÀ DỊCH VỤ TIN HỌC THÀNH PHỐ HỒ CHÍ MINH –
AISC
22. CÔNG TY TNHH KIỂM TOÁN AFC VIỆT NAM - AFC
23. CÔNG TY TNHH KIỂM TOÁN VÀ KẾ TOÁN AAC – AAC

ĐỢT 2: 04 CÔNG TY KIỂM TOÁN

24. CÔNG TY TNHH KIỂM TOÁN NHÂN TÂM VIỆT (VP AUDIT)
25. CÔNG TY TNHH KIỂM TOÁN VÀ KẾ TOÁN HÀ NỘI (CPA Hà Nội)
26. CÔNG TY TNHH KIỂM TOÁN VÀ TƯ VẤN UHY ACA
27. CÔNG TY TNHH KIỂM TOÁN BDO



LILAMA10, JSC

TỔNG CÔNG TY LẬP MÁY VIỆT NAM-CTCP (LILAMA CORPORATION)
CÔNG TY CỔ PHẦN LILAMA 10 (LILAMA 10, JSC)
Trụ sở: Toà nhà Lilama10 – Phố Tố Hữu-Phường Trung Văn
Quận Nam Từ Liêm – Thành phố Hà Nội
Tel: 024.38.649.584 Fax: 024.38.649.581
Email: info@lilama10.com

ISO 9001:2008
OHSAS18001:2007
ASME - "S"; "U"
www.lilama10.com
www.lilama10.com.vn

Số: 17 /LILAMA10/HĐQT

Hà nội, ngày 05 tháng 4 năm 2018

TỜ TRÌNH

V/v: **Phê duyệt Báo cáo tài chính đã được kiểm toán năm 2017**

Kính gửi: Đại hội đồng cổ đông Công ty thường niên năm 2018

- Căn cứ Luật Doanh nghiệp số 68/2014/QH13 đã được Quốc hội nước Cộng hòa xã hội chủ nghĩa Việt Nam thông qua ngày 26/11/2014;
- Căn cứ Điều lệ Tổ chức và Hoạt động của Công ty cổ phần LILAMA 10;
- Căn cứ Báo cáo tài chính cho năm tài chính kết thúc ngày 31/12/2017 đã được kiểm toán của Công ty cổ phần LILAMA 10;
- Căn cứ Nghị quyết số:12/NQ-HĐQT ngày 05/4/2018 của Hội đồng quản trị Công ty cổ phần LILAMA 10;

Báo cáo tài chính cho năm tài chính kết thúc ngày 31/12/2017 của Công ty cổ phần LILAMA 10 đã được kiểm toán bởi Công ty TNHH Deloitte Việt Nam. Hội đồng quản trị Công ty kính trình Đại hội đồng cổ đông thông qua nội dung Báo cáo tài chính cho năm tài chính kết thúc ngày 31/12/2017 đã được kiểm toán (Chi tiết kèm theo).

Hội đồng quản trị Công ty báo cáo và xin ý kiến thông qua của Đại hội.

Xin trân trọng cảm ơn!

Nơi nhận:

- Cổ đông;
- Lưu HĐQT.

TM. HỘI ĐỒNG QUẢN TRỊ



CHỦ TỊCH H.Đ.QU.T

Nguyễn Đức Tuấn



LILAMA10, JSC

TỔNG CÔNG TY LẬP MÁY VIỆT NAM (LILAMA CORPORATION)
CÔNG TY CỔ PHẦN LILAMA 10 (LILAMA 10, JSC)
Trụ sở: Tòa nhà Lilama 10, Phố Tố Hữu, Phường Trung
Vân, Quận Nam Từ Liêm, Thành phố Hà Nội
Tel : 04.38.649.584 Fax: 04.38.649.581
Email: info@lilama10.com

ISO 9001:2008
OHSAS18001:2007
ASME - "S";"U"
www.lilama10.com
www.lilama10.com.vn

Số: /LILAMA10/HDQT

Hà Nội, ngày 21 tháng 4 năm 2018

BÁO CÁO TÀI CHÍNH TÓM TẮT ĐÃ ĐƯỢC KIỂM TOÁN NĂM 2017

Kính gửi: Đại hội đồng cổ đông Công ty thường niên năm 2018

Căn cứ Báo cáo tài chính cho kỳ kế toán 01/01/2017 đến 31/12/2017 của Công ty cổ phần LILAMA 10 đã được Công ty TNHH Deloitte Việt Nam thực hiện:

Công ty cổ phần LILAMA 10 xin báo cáo tài chính tóm tắt như sau:

A. BẢNG CÂN ĐỐI KẾ TOÁN

Đơn vị tính: VND

STT	NỘI DUNG	SỐ DƯ 31/12/2017	SỐ DƯ 31/12/2016
I	TÀI SẢN NGẮN HẠN	841,710,667,309	982,309,578,786
1	Tiền và các khoản tương đương tiền	74,992,821,022	69,121,851,937
2	Các khoản phải thu ngắn hạn	383,795,894,363	372,229,848,944
3	Hàng tồn kho	381,995,537,149	513,484,930,583
4	Tài sản ngắn hạn khác	926,414,775	27,472,947,322
II	TÀI SẢN DÀI HẠN	264,080,944,838	294,948,536,754
1	Các khoản phải thu dài hạn	2,347,000,000	2,447,000,000
2	Tài sản cố định	150,150,855,234	176,014,545,954
	- Tài sản cố định hữu hình	130,158,792,976	151,462,870,989
	- Tài sản cố định thuê tài chính	14,112,269,188	18,548,424,957
	- Tài sản cố định vô hình	5,879,793,070	6,003,250,008
3	Bất động sản đầu tư	74,495,041,060	79,648,360,818
4	Đầu tư tài chính dài hạn	26,280,793,625	26,280,793,625
5	Tài sản dài hạn khác	10,807,254,919	10,557,836,357
III	TỔNG CỘNG TÀI SẢN	1,105,791,612,147	1,277,258,115,540
IV	NỢ PHẢI TRẢ	868,415,575,758	1,048,179,752,194
1	Nợ ngắn hạn	629,085,497,137	612,844,612,494
2	Nợ dài hạn	239,330,078,621	435,335,139,700
V	VỐN CHỦ SỞ HỮU	237,376,036,389	229,078,363,346
1	Vốn chủ sở hữu	237,376,036,389	229,078,363,346
	- Vốn góp của chủ sở hữu	98,900,000,000	98,900,000,000
	- Thặng dư vốn cổ phần	5,000,000,000	5,000,000,000

STT	NỘI DUNG	SỐ DƯ 31/12/2017	SỐ DƯ 31/12/2016
	- Cổ phiếu quỹ	(2,023,313,414)	(2,023,313,414)
	- Quỹ đầu tư phát triển	99,268,719,662	89,361,756,579
	- Quỹ khác thuộc vốn chủ sở hữu	2,789,108,603	2,789,108,603
	- Lợi nhuận sau thuế chưa phân phối	33,441,521,538	35,050,811,578
VI	TỔNG CỘNG NGUỒN VỐN	1,105,791,612,147	1,277,258,115,540

B. KẾT QUẢ KINH DOANH

Đơn vị tính: VND

STT	CHỈ TIÊU	NĂM 2017	NĂM 2016
1	Doanh thu bán hàng và cung cấp dịch vụ	1,356,116,490,612	1,249,382,877,914
2	Các khoản giảm trừ doanh thu	0	0
3	Doanh thu thuần về bán hàng và cung cấp dịch vụ	1,356,116,490,612	1,249,382,877,914
4	Giá vốn hàng bán	1,242,934,099,509	1,158,526,179,522
5	Lợi nhuận gộp về bán hàng và cung cấp dịch vụ	113,182,391,103	90,856,698,392
6	Doanh thu hoạt động tài chính	1,030,950,895	444,099,818
7	Chi phí tài chính	24,447,311,401	26,704,534,194
8	Chi phí quản lý doanh nghiệp	61,235,466,399	39,890,275,019
9	Lợi nhuận thuần từ hoạt động kinh doanh	28,530,564,198	24,705,988,997
10	Thu nhập khác	10,228,395,005	17,293,594,171
11	Chi phí khác	2,001,975,531	447,756,601
12	Lợi nhuận khác	8,226,419,474	16,845,837,570
13	Tổng lợi nhuận kế toán trước thuế	36,756,983,672	41,551,826,567
14	Thuế thu nhập doanh nghiệp	9,127,668,573	8,528,616,290
15	Lợi nhuận sau thuế thu nhập doanh nghiệp	27,629,315,099	33,023,210,277
16	Lãi cơ bản trên cổ phiếu	2,822	2,699

Trên đây là Báo cáo tài chính tóm tắt năm 2017 của Công ty cổ phần LILAMA 10. HĐQT báo cáo và xin ý kiến thông qua Đại hội.

Xin trân trọng cảm ơn!

T/M HỘI ĐỒNG QUẢN TRỊ



TỔNG CÔNG TY LẬP MÁY VIỆT NAM (LILAMA CORPORATION)
CÔNG TY CỔ PHẦN LILAMA 10 (LILAMA 10, JSC)
Trụ sở: Toà nhà Lilama10 – Phố Tố Hữu-Phường Trung Văn
Quận Nam Từ Liêm – Thành phố Hà Nội
Tel: 04.38.649.584 Fax: 04.38.649.581
Email: info@lilama10.com

ISO 9001:2008
OHSAS18001:2007
ASME - "S";"U"
www.lilama10.com
www.lilama10.com.vn

Số: 31 /LILAMA10/HĐQT

Hà nội, ngày 05 tháng 4 năm 2016

TỜ TRÌNH

V/v: Thông qua việc miễn nhiệm
và bầu Thành viên Ban Kiểm Soát nhiệm kỳ 2012-2017

Kính gửi: Đại Hội Đồng Cổ Đông Công ty Cổ phần Lilama 10

- Căn cứ vào Luật doanh nghiệp số 68/2014/QH13 ngày 26/11/2014;
- Căn cứ vào Điều lệ của Công ty Cổ phần Lilama 10;
- Căn cứ đơn xin từ nhiệm của 03 thành viên Ban kiểm soát,

Theo Điều 163; 164 Luật doanh nghiệp (sửa đổi) năm 2014 có hiệu lực từ 01/7/2015 quy định về Ban kiểm soát, tiêu chuẩn và điều kiện của Ban kiểm soát, cụ thể: "*Kiểm soát viên của Công ty Cổ phần niêm yết, Công ty Nhà nước nắm giữ trên 50% vốn Điều lệ phải là kiểm toán viên hoặc kế toán viên; Trưởng Ban kiểm soát phải là kế toán viên hoặc kiểm toán viên chuyên nghiệp và phải làm việc chuyên trách tại Công ty*", với cơ cấu Ban kiểm soát của Công ty hiện tại chưa đáp ứng được quy định trên, vì vậy để hoàn thiện cơ cấu Ban kiểm soát theo đúng quy định của pháp luật, đảm bảo nhân sự Ban Kiểm Soát thực hiện tốt các công tác kiểm soát hoạt động Công ty nhiệm kỳ 2012-2017. Hội Đồng Quản Trị Công ty Cổ phần Lilama 10 kính trình lên Đại Hội Đồng Cổ Đông thông qua về việc miễn nhiệm và bầu Thành viên Ban Kiểm Soát nhiệm kỳ 2012-2017 như sau:

I. Miễn nhiệm Thành viên Ban Kiểm Soát

- 1- Bà Nguyễn Thị Thu Trang - Trưởng Ban Kiểm Soát là cán bộ công tác tại Tổng Công ty Lập máy Việt Nam được Tổng Công ty đề cử, giới thiệu vào Ban kiểm soát Lilama 10 nhiệm kỳ 2012-2017.

- 2- Ông Cao Tuấn Mai - Cử nhân Luật, Thành viên Ban Kiểm Soát, Trưởng phòng đầu tư Công ty được Cổ đông Công ty đề cử ,giới thiệu vào Ban kiểm soát nhiệm kỳ 2012-2017.
- 3- Ông Trần Văn Nghĩa - Kỹ sư điện, Thành viên Ban Kiểm Soát, Phó Giám đốc Chi nhánh Công ty Cổ phần Lilama 10- Trung tâm tư vấn thiết kế được Cổ đông Công ty đề cử ,giới thiệu vào Ban kiểm soát nhiệm kỳ 2012-2017.

Để đảm bảo việc miễn nhiệm Thành viên Ban Kiểm Soát theo đúng quy định pháp luật. HĐQT kính trình lên ĐHĐCĐ thường niên năm 2016 thông qua việc miễn nhiệm các ông bà trên.

II. Bầu Thành viên Ban Kiểm Soát

Do các thành viên Ban Kiểm Soát đều được miễn nhiệm nên để đảm bảo số lượng thành viên Ban Kiểm Soát theo quy định của điều lệ tổ chức và hoạt động của Công ty Cổ phần Lilama 10, HĐQT kính trình lên ĐHĐCĐ thực hiện việc bầu bổ sung Thành viên Ban Kiểm Soát.

Hội Đồng Quản Trị kính trình Quý Đại Hội Đồng Cổ Đông xem xét và thông qua./.

Nơi nhận:

- ~ Cổ đông Lilama 10;
- ~ Lưu HĐQT.

T/M. HỘI ĐỒNG QUẢN TRỊ

CHỦ TỊCH HĐQT



Nguyễn Đức Tuấn



TỔNG CÔNG TY LẬP MÁY VIỆT NAM (LILAMA CORPORATION)
CÔNG TY CỔ PHẦN LILAMA 10 (LILAMA 10, JSC)
Trụ sở: Toà nhà Lilama10 – Phố Tố Hữu-Phường Trung Văn
Quận Nam Từ Liêm – Thành phố Hà Nội
Tel: 04.38.649.584 Fax: 04.38.649.581
Email: info@lilama10.com

ISO 9001:2008
OHSAS18001:2007
ASME - "S";"U"
www.lilama10.com
www.lilama10.com.vn

Số: 31 /LILAMA10/HĐQT

Hà nội, ngày 05 tháng 4 năm 2016

TỜ TRÌNH

V/v: Thông qua việc miễn nhiệm
và bầu Thành viên Ban Kiểm Soát nhiệm kỳ 2012-2017

Kính gửi: Đại Hội Đồng Cổ Đông Công ty Cổ phần Lilama 10

- Căn cứ vào Luật doanh nghiệp số 68/2014/QH13 ngày 26/11/2014;
- Căn cứ vào Điều lệ của Công ty Cổ phần Lilama 10;
- Căn cứ đơn xin từ nhiệm của 03 thành viên Ban kiểm soát,

Theo Điều 163; 164 Luật doanh nghiệp (sửa đổi) năm 2014 có hiệu lực từ 01/7/2015 quy định về Ban kiểm soát, tiêu chuẩn và điều kiện của Ban kiểm soát, cụ thể: "*Kiểm soát viên của Công ty Cổ phần niêm yết, Công ty Nhà nước nắm giữ trên 50% vốn Điều lệ phải là kiểm toán viên hoặc kế toán viên; Trưởng Ban kiểm soát phải là kế toán viên hoặc kiểm toán viên chuyên nghiệp và phải làm việc chuyên trách tại Công ty*", với cơ cấu Ban kiểm soát của Công ty hiện tại chưa đáp ứng được quy định trên, vì vậy để hoàn thiện cơ cấu Ban kiểm soát theo đúng quy định của pháp luật, đảm bảo nhân sự Ban Kiểm Soát thực hiện tốt các công tác kiểm soát hoạt động Công ty nhiệm kỳ 2012-2017. Hội Đồng Quản Trị Công ty Cổ phần Lilama 10 kính trình lên Đại Hội Đồng Cổ Đông thông qua về việc miễn nhiệm và bầu Thành viên Ban Kiểm Soát nhiệm kỳ 2012-2017 như sau:

I. Miễn nhiệm Thành viên Ban Kiểm Soát

- 1- Bà Nguyễn Thị Thu Trang - Trưởng Ban Kiểm Soát là cán bộ công tác tại Tổng Công ty Lập máy Việt Nam được Tổng Công ty đề cử, giới thiệu vào Ban kiểm soát Lilama 10 nhiệm kỳ 2012-2017.

- 2- Ông Cao Tuấn Mai - Cử nhân Luật, Thành viên Ban Kiểm Soát, Trưởng phòng đầu tư Công ty được Cổ đông Công ty đề cử ,giới thiệu vào Ban kiểm soát nhiệm kỳ 2012-2017.
- 3- Ông Trần Văn Nghĩa - Kỹ sư điện, Thành viên Ban Kiểm Soát, Phó Giám đốc Chi nhánh Công ty Cổ phần Lilama 10- Trung tâm tư vấn thiết kế được Cổ đông Công ty đề cử ,giới thiệu vào Ban kiểm soát nhiệm kỳ 2012-2017.

Để đảm bảo việc miễn nhiệm Thành viên Ban Kiểm Soát theo đúng quy định pháp luật. HĐQT kính trình lên ĐHĐCĐ thường niên năm 2016 thông qua việc miễn nhiệm các ông bà trên.

II. Bầu Thành viên Ban Kiểm Soát

Do các thành viên Ban Kiểm Soát đều được miễn nhiệm nên để đảm bảo số lượng thành viên Ban Kiểm Soát theo quy định của điều lệ tổ chức và hoạt động của Công ty Cổ phần Lilama 10, HĐQT kính trình lên ĐHĐCĐ thực hiện việc bầu bổ sung Thành viên Ban Kiểm Soát.

Hội Đồng Quản Trị kính trình Quý Đại Hội Đồng Cổ Đông xem xét và thông qua./.

Nơi nhận:

- ~ Cổ đông Lilama 10;
- ~ Lưu HĐQT.

T/M. HỘI ĐỒNG QUẢN TRỊ

CHỦ TỊCH HĐQT



Nguyễn Đức Tuấn

Số: 32/LILAMA10/HĐQT

Hà nội, ngày 05 tháng 4 năm 2016

THÔNG BÁO

BẦU CỬ THÀNH VIÊN BAN KIỂM SOÁT CỦA CÔNG TY CP LILAMA 10 NHIỆM KỲ 2012-2017

Căn cứ:

- Luật Doanh nghiệp số 68/2014/QH13 ngày 26/11/2014;
- Luật Chứng khoán ngày 29/06/2006 và Luật sửa đổi, bổ sung một số điều của Luật Chứng khoán ngày 24/11/2010;
- Điều lệ tổ chức và hoạt động của Công ty Cổ phần LILAMA10.

Hội đồng quản trị Công ty xin trân trọng thông báo đến Quý cổ đông về việc thực hiện bầu cử thành viên BKS nhiệm kỳ 2012-2017 của Công ty Cổ phần Lilama 10 tại Đại hội đồng cổ đông thường niên năm 2016, nội dung cụ thể như sau:

- **Số lượng thành viên Ban kiểm soát bầu cử nhiệm kỳ 2012-2017:** 03 thành viên
- **Thời gian và địa điểm thực hiện bầu:** thực hiện tại cuộc họp Đại hội đồng cổ đông thường niên năm 2016;
- **Hướng dẫn về việc đề cử, ứng cử ứng viên để bầu vào Ban kiểm soát:** được Hội đồng quản trị Công ty thông báo và đăng tải trên website Công ty (www.Lilama10.com.vn ; www.Lilama10.com). Quý cổ đông xin vui lòng xem kỹ Hướng dẫn đề cử, ứng cử này để thực hiện quyền đề cử, ứng cử là thành viên Ban kiểm soát trong nhiệm kỳ 2012-2017 một cách phù hợp và đúng theo các quy định của Pháp luật và Điều lệ Công ty;
- **Dự thảo Quy chế bầu cử thành viên Ban kiểm soát:** được Hội đồng quản trị Công ty công bố, đăng tải trên website của Công ty và sẽ được Đại hội đồng cổ đông thông qua tại cuộc họp Đại hội đồng cổ đông thường niên năm 2016 trước khi tiến hành bỏ phiếu bầu.

Trân trọng./.

T/M. HỘI ĐỒNG QUẢN TRỊ



Nguyễn Đức Tuấn

Nơi nhận:

- Cổ đông;
- Lưu HĐQT

CỘNG HÒA XÃ HỘI CHỦ NGHĨA VIỆT NAM

Độc lập - Tự do - Hạnh phúc

-----o0o-----

**ĐƠN ỨNG CỬ THAM GIA BAN KIỂM SOÁT
CÔNG TY CỔ PHẦN LILAMA10 NHIỆM KỲ 2012 - 2017**

**Kính gửi: BAN TỔ CHỨC ĐẠI HỘI ĐỒNG CỔ ĐÔNG THƯỜNG NIÊN NĂM 2016
CÔNG TY CỔ PHẦN LILAMA 10**

Tôi tên là:

CMND số: Ngày cấp: Nơi cấp:

Địa chỉ:

Trình độ học vấn: Chuyên ngành:

Hiện đang sở hữu: cổ phần (Bằng chữ:

Tương ứng với tổng mệnh giá là (đồng):

Đề nghị Ban Tổ chức ĐHĐCĐ thường niên năm 2016 Công ty Cổ phần Lilama 10 cho tôi được ứng cử vào BKS Công ty Cổ phần Lilama 10 nhiệm kỳ 2012-2017 trong kỳ Đại hội đồng cổ đông thường niên năm 2016.

Nếu được các cổ đông tin nhiệm bầu làm thành viên Ban kiểm soát, tôi xin đem hết năng lực và tâm huyết của bản thân để đóng góp cho sự phát triển của Công ty Cổ phần Lilama 10.

Trân trọng cảm ơn!

....., ngày tháng năm 2016

Người ứng cử
(Ký và ghi rõ họ tên)

Tài liệu gửi kèm:

- Sơ yếu lý lịch do ứng viên tự khai (theo mẫu);
- Bản sao Hộ khẩu thường trú (hoặc Giấy đăng ký tạm trú dài hạn), CMND (hoặc hộ chiếu) và các bằng cấp, văn bằng chứng chỉ chứng nhận trình độ văn hoá, trình độ chuyên môn của ứng viên;
- Tài liệu chứng minh người ứng cử sở hữu cổ phần L10 trong vòng 6 tháng liên tục.

Đơn ứng cử, để cử cùng các tài liệu gửi kèm phải gửi về Ban Tổ chức ĐHĐCĐ trước 15h ngày 21/3/2016.

CỘNG HÒA XÃ HỘI CHỦ NGHĨA VIỆT NAM

Độc lập - Tự do - Hạnh phúc

-----000-----

**ĐƠN ĐỀ CỬ ỨNG VIÊN
THAM GIA BAN KIỂM SOÁT
CÔNG TY CỔ PHẦN LILAMA10 NHIỆM KỲ 2012 - 2017**

**Kính gửi: BAN TỔ CHỨC ĐẠI HỘI ĐỒNG CỔ ĐÔNG THƯỜNG NIÊN NĂM 2016
CÔNG TY CỔ PHẦN LILAMA 10**

Tôi tên là (tổ chức/cá nhân):

CMND/ĐKKD số: Ngày cấp: Nơi cấp:.....

Địa chỉ:

Hiện đang sở hữu: cổ phần (Bảng chữ:)

Tương ứng với tổng mệnh giá là (đồng):.....

Đề nghị Ban Tổ chức ĐHĐCĐ thường niên năm 2016 Công ty Cổ phần Lilama 10 cho tôi được đề cử:

Ông (Bà):

CMTND số: Ngày cấp: Nơi cấp:.....

Địa chỉ thường trú:.....

Trình độ học vấn:..... Chuyên ngành:.....

Hiện đang sở hữu: cổ phần (Bảng chữ:)

Tương ứng với tổng mệnh giá là (đồng):.....

Làm ứng viên tham gia BKS Công ty Cổ phần Lilama 10 nhiệm kỳ 2012-2017 trong kỳ Đại hội đồng cổ đông thường niên năm 2016.

Trân trọng cảm ơn!

Người được đề cử
(Ký và ghi rõ họ tên)

....., ngày tháng năm 2016

Cổ đông
(Ký và ghi rõ họ tên, đóng dấu - nếu có)

Tài liệu gửi kèm:

- Sơ yếu lý lịch do ứng viên tự khai (theo mẫu);
- Bản sao Hộ khẩu thường trú (hoặc Giấy đăng ký tạm trú dài hạn), CMND (hoặc hộ chiếu) và các bằng cấp, văn bằng chứng chỉ chứng nhận trình độ văn hoá, trình độ chuyên môn của ứng viên;
- Tài liệu chứng minh người ứng cử sở hữu cổ phần 110 trong vòng 6 tháng liên tục

Đơn ứng cử, đề cử cùng các tài liệu gửi kèm phải gửi về Ban Tổ chức ĐHĐCĐ trước 15h ngày 21/3/2016.

Trình độ học vấn:..... Chuyên ngành:.....

Hiện đang sở hữu: cổ phần (Bảng chữ:.....)

Tương ứng với tổng mệnh giá là (đồng):.....

làm đại diện nhóm để thực hiện các thủ tục đề cử theo đúng Quy định về việc tham gia đề cử, ứng cử vào Ban kiểm soát của Ban Tổ chức ĐHĐCĐ thường niên năm 2016 Công ty Cổ phần Lilama 10.

Biên bản này được lập vào lúc giờ, ngày/...../2016 tại

Người được đề cử
(Ký và ghi rõ họ tên)

Đại diện nhóm cổ đông
(Ký và ghi rõ họ tên, đóng dấu - nếu có)

Tài liệu gửi kèm:

- Sơ yếu lý lịch do ứng viên tự khai (theo mẫu);
- Bản sao Hộ khẩu thường trú (hoặc Giấy đăng ký tạm trú dài hạn), CMND (hoặc hộ chiếu) và các bằng cấp, văn bằng chứng chỉ chứng nhận trình độ văn hoá, trình độ chuyên môn của ứng viên;
- Tài liệu chứng minh người ứng cử sở hữu cổ phần L10 trong vòng 6 tháng liên tục.

Đơn ứng cử, đề cử cùng các tài liệu gửi kèm phải gửi về Ban Tổ chức ĐHĐCĐ trước 15h ngày 21/3/2016.

✓ Đại diện vốn: cổ phần

17. Danh sách tổ chức, cá nhân có liên quan & sở hữu cổ phần của người có liên quan:

STT	Họ và tên	Quan hệ với người khai	Số CMND	Ngày cấp/ Nơi cấp	Địa chỉ	Số tài khoản chứng khoán	Số CP VIS Sở hữu
I	Tổ chức có liên quan (nếu có)						
1							
2							
II	Cá nhân có liên quan						
1	Cha/Mẹ đẻ Cha/Mẹ nuôi						
2	Vợ/Chồng						
3	Con đẻ/Con nuôi						
4	Anh/Chị/Em ruột						
5	Anh rể/em rể Chị dâu/Em dâu (Người kết hôn với Anh/Chị/Em ruột của người kê khai)						

18. Hành vi vi phạm pháp luật:

19. Các khoản nợ đối với Công ty:

20. Lợi ích liên quan đối với Công ty:

Tôi xin cam đoan những lời khai trên là hoàn toàn đúng sự thật, nếu sai tôi xin chịu trách nhiệm trước pháp luật.

XÁC NHẬN CỦA CQ CÓ THẨM QUYỀN

(Ký, đóng dấu, ghi rõ chức danh)

NGƯỜI KHAI

(Ký, ghi rõ họ tên)



LILAMA10, JSC

TỔNG CÔNG TY LẬP MÁY VIỆT NAM -CTCP (LILAMA CORPORATION)
CÔNG TY CỔ PHẦN LILAMA 10 (LILAMA 10, JSC)
Trụ sở: Toà nhà Lilama10 - Phố Tố Hữu - Phường Trung
Văn Quận Nam Từ Liêm - Thành phố Hà Nội.
Tel : 04.38.649.584 Fax: 04.38.649.581
Email: info@lilama10.com

ISO 9001:2008
OHSAS18001:2007
ASME - "S";"U"
www.lilama10.com
www.lilama10.com.vn

Số: 18 /Lilama10/HĐQT

Hà Nội, ngày 21 tháng 3 năm 2017

THÔNG BÁO

BẦU CỬ THÀNH VIÊN HĐQT, BKS CỦA CÔNG TY CP LILAMA 10 NHIỆM KỲ III (2017-2022)

Căn cứ:

- Luật Doanh nghiệp số 68/2014/QH13 ngày 26/11/2014;
- Luật Chứng khoán ngày 29/06/2006 và Luật sửa đổi, bổ sung một số điều của Luật Chứng khoán ngày 24/11/2010;
- Điều lệ tổ chức và hoạt động của Công ty Cổ phần Lilama 10.

Hội đồng quản trị Công ty xin trân trọng thông báo đến Quý cổ đông về việc thực hiện bầu cử thành viên HĐQT, BKS nhiệm kỳ III (2017-2022) của Công ty Cổ phần Lilama 10 tại Đại hội đồng cổ đông thường niên năm 2017, nội dung cụ thể như sau:

- Số lượng thành viên Hội đồng quản trị bầu cử nhiệm kỳ III (2017-2022): 05(năm) thành viên.
- Số lượng thành viên Ban kiểm soát bầu cử nhiệm kỳ III (2017-2022): 03(ba) thành viên.
- Thời gian và địa điểm bầu: thực hiện tại Đại hội đồng cổ đông thường niên năm 2017;
- Hướng dẫn về việc đề cử, ứng cử ứng viên để bầu vào Hội đồng quản trị, Ban kiểm soát nhiệm kỳ III: được Hội đồng quản trị Công ty thông báo và đăng tải trên website Công ty (www.lilama10.com hoặc www.lilama10.com.vn).

Quý cổ đông vui lòng xem kỹ tài liệu " Hướng dẫn đề cử, ứng cử " để thực hiện quyền đề cử, ứng cử là thành viên Hội đồng quản trị, thành viên Ban kiểm soát nhiệm kỳ III (2017-2022) một cách phù hợp, đúng các quy định của Pháp luật và Điều lệ Công ty;

- Dự thảo Quy chế bầu cử thành viên Hội đồng quản trị và Ban kiểm soát nhiệm kỳ III: được Hội đồng quản trị Công ty công bố, đăng tải trên website của Công ty và sẽ được thông qua tại Đại hội đồng cổ đông thường niên năm 2017 trước khi tiến hành bỏ phiếu bầu.

Trân trọng thông báo./.

Nơi nhận:

- Cổ đông Lilama 10;
- Lưu HĐQT;

T/M. BAN TỔ CHỨC



CHỦ TỊCH H.Đ.QU.T

Nguyễn Đức Tuấn